

## DATA-PROJECTOR

### MODEL

# XG-P610X

# XG-P610X-N

# INSTELGIDS

<b>Opstellen van het scherm</b> .....	<b>2</b>
<b>Schermgrootte en projectie-afstand</b> .....	<b>3</b>
<b>Toeknnin van de aansluitpinnen</b> .....	<b>11</b>
<b>Wired Remote Control-terminal Specificaties</b> .....	<b>13</b>
<b>RS-232C Specificatie en opdrachtinstellingen</b> ....	<b>14</b>
<b>Instellen van de netwerkgeving van de projector</b> ...	<b>20</b>
1. Aansluiten van de projector op een computer ....	21
2. Instellen van een IP adres voor de computer ...	22
3. Instellen van een netwerkaansluiting voor de projector ....	24
<b>Controleren van de projector via een LAN</b> .....	<b>26</b>
Controleren van de projector d.m.v. Internet Explorer (versie 5.0 of later) .....	26
Bevestigen van de status van de projector (Status) ....	27
Bedienen van de projector (Control) .....	27
Instellen en bijstellen van de projector (Settings & Adjustments) .....	28
Instellen van de beveiliging (Network – Security) ....	28
Algemene instellingen maken voor het netwerk (Network – General) .....	29
Instellen voor het verzenden van e-mail wanneer er zich een storing voordoet (Mail – Originator Settings) .....	29
Instellen van de items van de storing en de bestemmingsadressen waar de e-mail naar toe gestuurd dient te worden wanneer een storing optreedt (Mail – Recipient Settings) .....	30
Instellen van de items van de storing en het adres van de pagina's die getoond dienen te worden wanneer een storing optreedt (Service & Support – Access URL) .....	30
<b>Instellen van de projector d.m.v. RS-232C of Telnet</b> ....	<b>31</b>
Bij aansluiten m.b.v. RS-232C .....	31
Bij aansluiting m.b.v. Telnet .....	32
SETUP MENU (instelmenu) (hoofdmenu) .....	33
ADVANCED SETUP MENU (geavanceerde instelmenu) ...	33
<b>Bedienen van de projector m.b.v. RS-232C of Telnet</b> ...	<b>34</b>
Bekijken van de lijst van ingestelde details ([V]View All Setting) .....	34
Ingestelde items .....	34
Opslaan van instellingen en afsluiten ([S]Save & Quit) ....	35
Afsluiten zonder opslaan van de instellingen ([Q]Quit Unchanged) .....	35
Instellen van het IP adres ([1]IP Address) .....	36

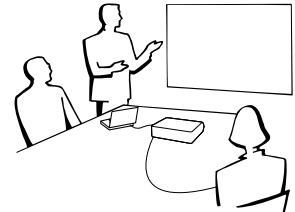
Instellen van het subnet mask ([2]Subnet Mask) ....	36
Standaard gateway instelling ([3]Default Gateway) ....	36
Instellen van de gebruikersnaam ([4]User Name) ....	36
Instellen van het wachtwoord ([5]Password) .....	37
Instellen van de RS-232C baud overdrachtsnelheid ([6]RS-232C Baud Rate) .....	37
Instellen van de naam van de projector ([7]Projector Name) .....	37
Cliënt voor DHCP instelling ([8]DHCP Client) .....	37
Loskoppelen van alle aansluitingen ([D]Disconnect All) .....	38
Invoeren van het ADVANCED SETUP MENU ([A]Advanced Setup) .....	38
Instellen van de automatisch logout tijd (ADVANCED[1]Auto Logout Time) .....	38
Instelling van de datapoort (ADVANCED[2]Data Port) ....	38
Uitvoeren van de netwerk ping test (ADVANCED[5]Network Ping Test) .....	39
Instellen van het IP adres voor acceptatie (ADVANCED[6]Accept IP Addr(1) - [8]Accept IP Addr(3)) .....	39
Accepteren van alle IP adressen (ADVANCED[9]Accept All IP Addr) .....	39
Instellen van zoekpoort (ADVANCED[0]Search Port) .....	40
Keer terug naar de standaardinstellingen (ADVANCED[!]Restore Default Setting) ....	40
Terugkeren naar het hoofdmenu (ADVANCED[Q]Return to Main Menu) .....	40
<b>Stapelprojectie</b> .....	<b>41</b>
Stapelprojectie installeren .....	42
<b>Videowandprojectie</b> .....	<b>44</b>
Videowandprojectie installeren [Basis] .....	45
De positie horizontaal en verticaal afstellen .....	47
Terugkeren naar de standaard ingestelde videowand ....	47
Toewijzen van geprojecteerd beeld op de videowandopstelling .....	47
Opmerkingen over brede videowandprojectie .....	48
Videowandprojectie installeren [Toepassing] .....	49
<b>De lamptimer van de projector terugstellen via LAN</b> .....	<b>53</b>
<b>Oplossen van problemen</b> .....	<b>55</b>
<b>Afmetingen</b> .....	<b>58</b>

# Opstellen van het scherm

Voor een optimaal beeld moet de projector loodrecht ten opzichte van het scherm worden geplaatst met de voetjes van de projector vlak en horizontaal. Er hoeft dan geen trapeziumvorm-correctie te worden uitgevoerd en u kunt genieten van het beste beeld.

## Opmerking

- De lens van de projector moet voor het midden van het scherm worden geplaatst. Als de horizontale lijn die door het midden van de lens loopt niet loodrecht staat ten opzichte van het scherm, zal het beeld worden vervormd, wat het bekijken ervan bemoeilijkt.
- Voor een optimaal beeld plaatst u het scherm zo dat het zich niet in direct zonlicht of kamerverlichting bevindt. Licht dat direct op het scherm valt, zal de kleuren doen verbleken, wat het bekijken van beelden bemoeilijkt. Doe de gordijnen dicht en dim de verlichting wanneer u het scherm opstelt in een zonnige of fel verlichte ruimte.

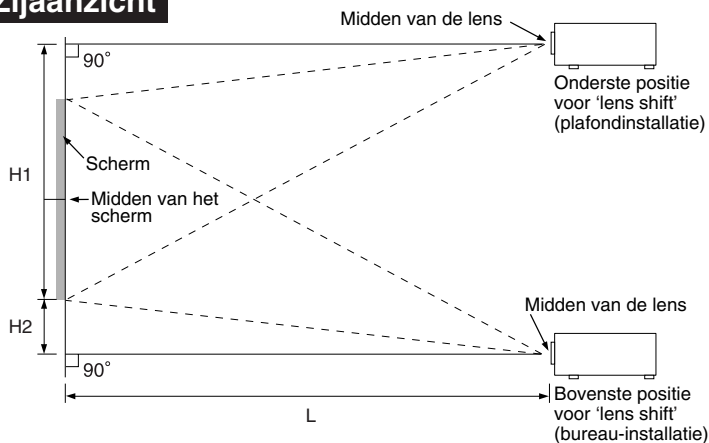


## Standaardopstelling (frontprojectie)

- Zet de projector op de juiste afstand van het scherm voor de door u gewenste schermgrootte.

### Voorbeeld van een standaardopstelling

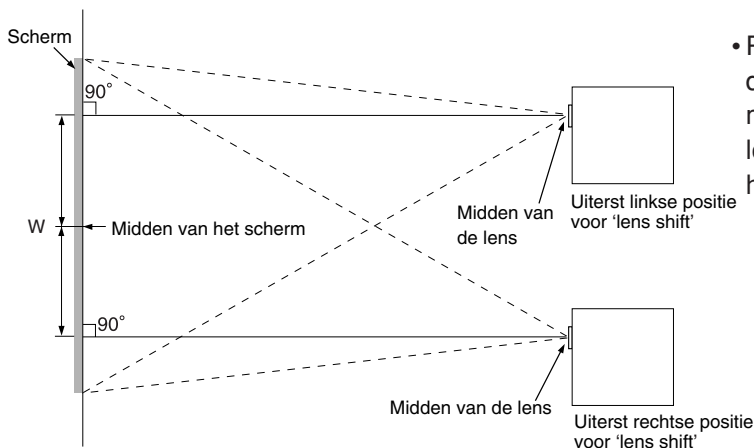
#### Zijaanzicht



- De afstand tussen het scherm en de projector kan verschillen afhankelijk van de schermgrootte.

- U kunt de standaardinstellingen gebruiken wanneer de projector voor het scherm wordt geplaatst. Bij het projecteren van een spiegelbeeld of omgekeerd beeld zet u de instelling op "Voor" in het menu "Projectie". (Zie bladzijde 62 van de gebruiksaanwijzing van de projector.)

#### Bovenaanzicht



- Plaats de projector zodanig dat de horizontale lijn die door het midden van de lens loopt loodrecht staat ten opzichte van het scherm.

# Schermgrootte en projectie-afstand

Het projectieschermformaat is variabel en is afhankelijk van de afstand van de lens van de projector tot aan het scherm.

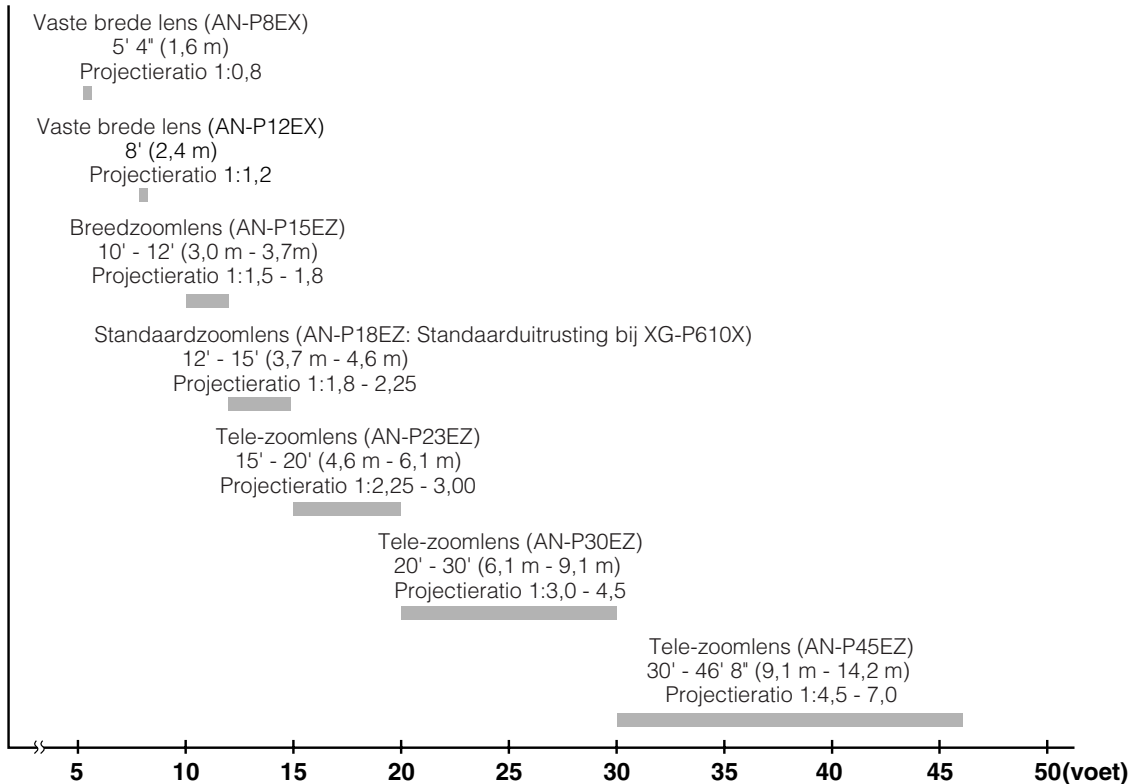
De optionele lenzen van Sharp zijn ook leverbaar voor specialistische toepassingen. Neem contact op met de dichtstbijzijnde officiële Sharp projectordealer voor nadere informatie over alle lenzen. (Raadpleeg de gebruikershandleiding voor de lenzen bij het gebruik van een lens.)

Installeer de projector met behulp van de tabel dusdanig dat de geprojecteerde beelden op optimaal formaat op het scherm worden geprojecteerd. Gebruik de waarden in de tabel als referentie tijdens het installeren van de projector.

## Projectieafstand

Onderstaande grafiek is van toepassing voor een scherm van 254 cm (100") met een normale modus van 4:3.

### Scherm



## Schermgrootte en projectie-afstand

### Standaardzoomlens (AN-P18EZ: Standaarduitrusting bij XG-P610X) F2,5, f=25,5-32 mm

#### 4:3 Invoersignaal (Normaal-stand)

Beeld-(scherm-)grootte			Projectie-afstand [L]		Afstand tussen het midden van de lens en de onderrand van het beeld [H]		Afstand van het midden van de lens tot aan het midden van het beeld [W]
Diag. [χ]	Breedte	Hoogte	Minimum [L1]	Maximum [L2]	Onderste [H1]	Bovenste [H2]	
300" (762 cm)	610 cm (240")	457 cm (180")	11,0 m (36' 0")	13,7 m (45' 0")	-480,1 cm (-189")	22,9 cm (9")	±213,4cm (84")
250" (635 cm)	508 cm (200")	381 cm (150")	9,1 m (30' 0")	11,4 m (37' 6")	-400,1 cm (-157 1/2")	19,1 cm (7 1/2")	±177,8cm (70")
200" (508 cm)	406 cm (160")	305 cm (120")	7,3 m (24' 0")	9,1 m (30' 0")	-320,0 cm (-126")	15,2 cm (6")	±142,2cm (56")
150" (381 cm)	305 cm (120")	229 cm (90")	5,5 m (18' 0")	6,9 m (22' 6")	-240,0 cm (-94 1/2")	11,4 cm (4 1/2")	±106,7cm (42")
120" (305 cm)	244 cm (96")	183 cm (72")	4,4 m (14' 5")	5,5 m (18' 0")	-192,0 cm (-75 1/2")	9,1 cm (3 1/2")	±85,3cm (33 1/2")
100" (254 cm)	203 cm (80")	152 cm (60")	3,7 m (12' 0")	4,6 m (15' 0")	-160,0 cm (-63")	7,6 cm (3")	±71,1cm (28")
80" (203 cm)	163 cm (64")	122 cm (48")	2,9 m (9' 7")	3,7 m (12' 0")	-128,0 cm (-50 1/2")	6,1 cm (2 1/2")	±56,9cm (22 1/2")
70" (178 cm)	142 cm (56")	107 cm (42")	2,6 m (8' 5")	3,2 m (10' 6")	-112,0 cm (-44 3/4")	5,3 cm (2 1/4")	±49,8cm (19 1/2")
60" (152 cm)	122 cm (48")	91 cm (36")	2,2 m (7' 2")	2,7 m (9' 0")	-96,0 cm (-37 5/8")	4,6 cm (1 5/8")	±42,7cm (16 5/8")

χ: Beeldgrootte (diagonaal) (duim/cm)  
 L1: Minimale projectie-afstand (m/voet)  
 L2: Maximale projectie-afstand (m/voet)  
 H1: Onderste afstand van het midden van de lens tot aan de onderrand van het beeld (cm/duim)  
 H2: Bovenste afstand van het midden van de lens tot aan de onderrand van het beeld (cm/duim)  
 W: Afstand van het midden van de lens tot aan het midden van het beeld (cm/duim)

De formule voor de beeldgrootte en projectie-afstand  
**[m/cm]**  
 L1 (m) = 0,03658χ  
 L2 (m) = 0,04572χ  
 H1 (cm) = -1,6002χ  
 H2 (cm) = 0,0762χ  
 W (cm) = ±0,7112χ  
**[Voet/duim]**  
 L1 (voet) = 0,03658χ / 0,3048  
 L2 (voet) = 0,04572χ / 0,3048  
 H1 (duim) = -1,6002χ / 2,54  
 H2 (duim) = 0,0762χ / 2,54  
 W (duim) = ±0,7112χ / 2,54

#### 16:9 Invoersignaal (Rek-stand)

Beeld-(scherm-)grootte			Projectie-afstand [L]		Afstand tussen het midden van de lens en de onderrand van het beeld [H]		Afstand van het midden van de lens tot aan het midden van het beeld [W]
Diag. [χ]	Breedte	Hoogte	Minimum [L1]	Maximum [L2]	Onderste [H1]	Bovenste [H2]	
250" (635 cm)	553 cm (218")	311 cm (123")	10,0 m (32' 8")	12,5 m (40' 10")	-384,0 cm (-151 11/64")	72,6 cm (28 19/32")	±193,7cm (76 17/64")
200" (508 cm)	443 cm (174")	249 cm (98")	8,0 m (26' 2")	10,0 m (32' 8")	-307,2 cm (-120 15/16")	58,1 cm (22 7/8")	±155,0cm (61 1/64")
150" (381 cm)	332 cm (131")	187 cm (74")	6,0 m (19' 7")	7,5 m (24' 6")	-230,4 cm (-90 45/64")	43,6 cm (17 5/32")	±116,2cm (45 3/4")
120" (305 cm)	266 cm (105")	149 cm (59")	4,8 m (15' 8")	6,0 m (19' 7")	-184,3 cm (-72 9/16")	34,9 cm (13 47/64")	±93,0cm (36 39/64")
100" (254 cm)	221 cm (87")	125 cm (49")	4,0 m (13' 1")	5,0 m (16' 4")	-153,6 cm (-60 15/32")	29,1 cm (11 7/16")	±77,5cm (30 1/2")
80" (203 cm)	177 cm (70")	100 cm (39")	3,2 m (10' 6")	4,0 m (13' 1")	-122,9 cm (-48 3/8")	23,2 cm (9 5/32")	±62,0cm (24 13/32")
60" (152 cm)	133 cm (52")	75 cm (29")	2,4 m (7' 10")	3,0 m (9' 10")	-92,1 cm (-36 9/32")	17,4 cm (6 55/64")	±46,5cm (18 19/64")

χ: Beeldgrootte (diagonaal) (duim/cm)  
 L1: Minimale projectie-afstand (m/voet)  
 L2: Maximale projectie-afstand (m/voet)  
 H1: Onderste afstand van het midden van de lens tot aan de onderrand van het beeld (cm/duim)  
 H2: Bovenste afstand van het midden van de lens tot aan de onderrand van het beeld (cm/duim)  
 W: Afstand van het midden van de lens tot aan het midden van het beeld (cm/duim)

De formule voor de beeldgrootte en projectie-afstand  
**[m/cm]**  
 L1 (m) = 0,03985χ  
 L2 (m) = 0,04981χ  
 H1 (cm) = -1,53583χ  
 H2 (cm) = 0,29056χ  
 W (cm) = ±0,77483χ  
**[Voet/duim]**  
 L1 (voet) = 0,03985χ / 0,3048  
 L2 (voet) = 0,04981χ / 0,3048  
 H1 (duim) = -1,53583χ / 2,54  
 H2 (duim) = 0,29056χ / 2,54  
 W (duim) = ±0,77483χ / 2,54

#### Opmerking

- In de waarden in de bovenstaande diagrammen moet u rekening houden met een kleine foutenmarge.
- Wanneer de afstand tussen het midden van de lens en de onderrand van het beeld [H] een negatief getal is, dan betekent dit dat de onderrand van het beeld lager is dan het midden van de lens.

## Vaste brede lens (AN-P8EX)

F2,5, f=11,6 mm

### 4:3 Invoersignaal (Normaal-stand)

Beeld-(scherm-)grootte			Projectie-afstand [L]	Afstand tussen het midden van de lens en de onderrand van het beeld [H]		Afstand van het midden van de lens tot aan het midden van het beeld [W]
Diag. [X]	Breedte	Hoogte		Onderste [H1]	Bovenste [H2]	
150" (381 cm)	305 cm (120")	229 cm (90")	2,4 m (8' 0")	-155,4 cm (-61 <sup>13</sup> / <sub>64</sub> ")	-73,2 cm (-28 <sup>51</sup> / <sub>64</sub> ")	± 33,5cm (13 <sup>13</sup> / <sub>64</sub> ")
120" (305 cm)	244 cm (96")	183 cm (72")	2,0 m (6' 5")	-124,4 cm (-48 <sup>61</sup> / <sub>64</sub> ")	-58,5 cm (-23 <sup>3</sup> / <sub>64</sub> ")	± 26,8cm (10 <sup>9</sup> / <sub>16</sub> ")
100" (254 cm)	203 cm (80")	152 cm (60")	1,6 m (5' 4")	-103,6 cm (-40 <sup>51</sup> / <sub>64</sub> ")	-48,8 cm (-19 <sup>13</sup> / <sub>64</sub> ")	± 22,4cm (8 <sup>51</sup> / <sub>64</sub> ")
80" (203 cm)	163 cm (64")	122 cm (48")	1,3 m (4' 3")	-82,9 cm (-32 <sup>41</sup> / <sub>64</sub> ")	-39,0 cm (-15 <sup>23</sup> / <sub>64</sub> ")	± 17,9cm (7 <sup>3</sup> / <sub>64</sub> ")

X: Beeldgrootte (diagonaal) (duim/cm)

L: Projectie-afstand (m/voet)

H1: Onderste afstand van het midden van de lens tot aan de onderkant van het beeld (cm/duim)

H2: Bovenste afstand van het midden van de lens tot aan de onderkant van het beeld (cm/duim)

W: Afstand van het midden van de lens tot aan het midden van het beeld (cm/duim)

De formule voor de beeldgrootte en projectie-afstand

[m/cm]

L (m) = 0,01626X

H1 (cm) = -1,03632X

H2 (cm) = -0,48768X

W (cm) = ±0,22352X

[Voet/duim]

L (voet) = 0,01626X / 0,3048

H1 (duim) = -1,03632X / 2,54

H2 (duim) = -0,48768X / 2,54

W (duim) = ±0,22352X / 2,54

### 16:9 Invoersignaal (Rek-stand)

Beeld-(scherm-)grootte			Projectie-afstand [L]	Afstand tussen het midden van de lens en de onderrand van het beeld [H]		Afstand van het midden van de lens tot aan het midden van het beeld [W]
Diag. [X]	Breedte	Hoogte		Onderste [H1]	Bovenste [H2]	
120" (305 cm)	266 cm (105")	149 cm (59")	2,1 m (7' 0")	-110,6 cm (-43 <sup>17</sup> / <sub>32</sub> ")	-38,9 cm (-15 <sup>19</sup> / <sub>64</sub> ")	±29,2cm (11 <sup>1</sup> / <sub>2</sub> ")
100" (254 cm)	221 cm (87")	125 cm (49")	1,8 m (5' 10")	-92,2 cm (-36 <sup>9</sup> / <sub>32</sub> ")	-32,4 cm (-12 <sup>3</sup> / <sub>4</sub> ")	±24,4cm (9 <sup>19</sup> / <sub>32</sub> ")
80" (203 cm)	177 cm (70")	100 cm (39")	1,4 m (4' 8")	-73,7 cm (-29 <sup>1</sup> / <sub>32</sub> ")	-25,9 cm (-10 <sup>13</sup> / <sub>64</sub> ")	±19,5cm (7 <sup>43</sup> / <sub>64</sub> ")

X: Beeldgrootte (diagonaal) (duim/cm)

L: Projectie-afstand (m/voet)

H1: Onderste afstand van het midden van de lens tot aan de onderkant van het beeld (cm/duim)

H2: Bovenste afstand van het midden van de lens tot aan de onderkant van het beeld (cm/duim)

W: Afstand van het midden van de lens tot aan het midden van het beeld (cm/duim)

De formule voor de beeldgrootte en projectie-afstand

[m/cm]

L (m) = 0,01771X

H1 (cm) = -0,9215X

H2 (cm) = -0,32377X

W (cm) = ±0,24352X

[Voet/duim]

L (voet) = 0,01771X / 0,3048

H1 (duim) = -0,9215X / 2,54

H2 (duim) = -0,32377X / 2,54

W (duim) = ±0,24352X / 2,54

### Opmerking

- In de waarden in de bovenstaande diagrammen moet u rekening houden met een kleine foutenmarge.
- Wanneer de afstand tussen het midden van de lens en de onderrand van het beeld [H] een negatief getal is, dan betekent dit dat de onderkant van het beeld lager is dan het midden van de lens.

## Schermgrootte en projectie-afstand

### Vaste brede lens (AN-P12EX)

F2,5, f=17,1mm

#### 4:3 Invoersignaal (Normaal-stand)

Beeld-(scherm-)grootte			Projectie-afstand [L]	Afstand tussen het midden van de lens en de onderrand van het beeld [H]		Afstand van het midden van de lens tot aan het midden van het beeld [W]
Diag. [χ]	Breedte	Hoogte		Onderste [H1]	Bovenste [H2]	
250" (635 cm)	508 cm (200")	381 cm (150")	6,1 m (20' 0")	-259,1 cm (-102")	-121,9 cm (-48")	±55,9cm (22")
200" (508 cm)	406 cm (160")	305 cm (120")	4,9 m (16' 0")	-207,3 cm (-81 <sup>19</sup> / <sub>32</sub> "	-97,5 cm (-38 <sup>19</sup> / <sub>32</sub> "	±44,7cm (17 <sup>19</sup> / <sub>32</sub> "
150" (381 cm)	305 cm (120")	229 cm (90")	3,7 m (12' 0")	-155,4 cm (-61 <sup>13</sup> / <sub>64</sub> "	-73,2 cm (-28 <sup>51</sup> / <sub>64</sub> "	±33,5cm (13 <sup>13</sup> / <sub>64</sub> "
120" (305 cm)	244 cm (96")	183 cm (72")	2,9 m (9' 7")	-124,4 cm (-48 <sup>61</sup> / <sub>64</sub> "	-58,5 cm (-23 <sup>3</sup> / <sub>64</sub> "	±26,8cm (10 <sup>9</sup> / <sub>16</sub> "
100" (254 cm)	203 cm (80")	152 cm (60")	2,4 m (8' 0")	-103,6 cm (-40 <sup>51</sup> / <sub>64</sub> "	-48,8 cm (-19 <sup>13</sup> / <sub>64</sub> "	±22,4cm (8 <sup>51</sup> / <sub>64</sub> "
80" (203 cm)	163 cm (64")	122 cm (48")	2,0 m (6' 5")	-82,9 cm (-32 <sup>41</sup> / <sub>64</sub> "	-39,0 cm (-15 <sup>23</sup> / <sub>64</sub> "	±17,9cm (7 <sup>3</sup> / <sub>64</sub> "
70" (178 cm)	142 cm (56")	107 cm (42")	1,7 m (5' 7")	-72,5 cm (-28 <sup>9</sup> / <sub>16</sub> "	-34,1 cm (-13 <sup>7</sup> / <sub>16</sub> "	±15,6cm (6 <sup>5</sup> / <sub>32</sub> "
60" (152 cm)	122 cm (48")	91 cm (36")	1,5 m (4' 10")	-62,2 cm (-24 <sup>31</sup> / <sub>64</sub> "	-29,3 cm (-11 <sup>33</sup> / <sub>64</sub> "	±13,4cm (5 <sup>9</sup> / <sub>32</sub> "

χ: Beeldgrootte (diagonaal) (duim/cm)

L: Projectie-afstand (m/voet)

H1: Onderste afstand van het midden van de lens tot aan de onderrand van het beeld (cm/duim)

H2: Bovenste afstand van het midden van de lens tot aan de onderrand van het beeld (cm/duim)

W: Afstand van het midden van de lens tot aan het midden van het beeld (cm/duim)

De formule voor de beeldgrootte en projectie-afstand

[m/cm]

L (m) = 0,02438χ

H1 (cm) = -1,03632χ

H2 (cm) = -0,48768χ

W (cm) = ±0,22352χ

[Voet/duim]

L (voet) = 0,02438χ / 0,3048

H1 (duim) = -1,03632χ / 2,54

H2 (duim) = -0,48768χ / 2,54

W (duim) = ±0,22352χ / 2,54

#### 16:9 Invoersignaal (Rek-stand)

Beeld-(scherm-)grootte			Projectie-afstand [L]	Afstand tussen het midden van de lens en de onderrand van het beeld [H]		Afstand van het midden van de lens tot aan het midden van het beeld [W]
Diag. [χ]	Breedte	Hoogte		Onderste [H1]	Bovenste [H2]	
200" (508 cm)	443 cm (174")	249 cm (98")	5,3 m (17' 5")	-184,3 cm (-72 <sup>1</sup> / <sub>32</sub> "	-64,8 cm (-25 <sup>1</sup> / <sub>2</sub> "	±48,7cm (19 <sup>11</sup> / <sub>64</sub> "
150" (381 cm)	332 cm (131")	187 cm (74")	4,0 m (13' 1")	-138,2 cm (-54 <sup>27</sup> / <sub>64</sub> "	-48,6 cm (-19 <sup>1</sup> / <sub>8</sub> "	±36,5cm (14 <sup>3</sup> / <sub>8</sub> "
120" (305 cm)	266 cm (105")	149 cm (59")	3,2 m (10' 5")	-110,6 cm (-43 <sup>17</sup> / <sub>32</sub> "	-38,9 cm (-15 <sup>19</sup> / <sub>64</sub> "	±29,2cm (11 <sup>1</sup> / <sub>2</sub> "
100" (254 cm)	221 cm (87")	125 cm (49")	2,7 m (8' 9")	-92,2 cm (-36 <sup>9</sup> / <sub>32</sub> "	-32,4 cm (-12 <sup>3</sup> / <sub>4</sub> "	±24,4cm (9 <sup>19</sup> / <sub>32</sub> "
80" (203 cm)	177 cm (70")	100 cm (39")	2,1 m (7' 0")	-73,7 cm (-29 <sup>1</sup> / <sub>32</sub> "	-25,9 cm (-10 <sup>13</sup> / <sub>64</sub> "	±19,5cm (7 <sup>43</sup> / <sub>64</sub> "
60" (152 cm)	133 cm (52")	75 cm (29")	1,6 m (5' 3")	-55,3 cm (-21 <sup>49</sup> / <sub>64</sub> "	-19,4 cm (-7 <sup>41</sup> / <sub>64</sub> "	±14,6cm (5 <sup>3</sup> / <sub>4</sub> "

χ: Beeldgrootte (diagonaal) (duim/cm)

L: Projectie-afstand (m/voet)

H1: Onderste afstand van het midden van de lens tot aan de onderrand van het beeld (cm/duim)

H2: Bovenste afstand van het midden van de lens tot aan de onderrand van het beeld (cm/duim)

W: Afstand van het midden van de lens tot aan het midden van het beeld (cm/duim)

De formule voor de beeldgrootte en projectie-afstand

[m/cm]

L (m) = 0,02656χ

H1 (cm) = -0,9215χ

H2 (cm) = -0,32377χ

W (cm) = ±0,24352χ

[Voet/duim]

L (voet) = 0,02656χ / 0,3048

H1 (duim) = -0,9215χ / 2,54

H2 (duim) = -0,32377χ / 2,54

W (duim) = ±0,24352χ / 2,54

### Opmerking

- In de waarden in de bovenstaande diagrammen moet u rekening houden met een kleine foutenmarge.
- Wanneer de afstand tussen het midden van de lens en de onderrand van het beeld [H] een negatief getal is, dan betekent dit dat de onderrand van het beeld lager is dan het midden van de lens.

## Breedzoomlens (AN-P15EZ)

F2,5, f=21,2-25,8 mm

### 4:3 Invoersignaal (Normaal-stand)

Beeld-(scherm-)grootte			Projectie-afstand [L]		Afstand tussen het midden van de lens en de onderrand van het beeld [H]		Afstand van het midden van de lens tot aan het midden van het beeld [W]
Diag. [X]	Breedte	Hoogte	Minimum [L1]	Maximum [L2]	Onderste [H1]	Bovenste [H2]	
250" (635 cm)	508 cm (200")	381 cm (150")	7,6 m (25' 0")	9,1 m (30' 0")	-400,1 cm (-157 1/2")	19,1 cm (7 1/2")	±177,8cm (70")
200" (508 cm)	406 cm (160")	305 cm (120")	6,1 m (20' 0")	7,3 m (24' 0")	-320,0 cm (-126")	15,2 cm (6")	±142,2cm (56")
150" (381 cm)	305 cm (120")	229 cm (90")	4,6 m (15' 0")	5,5 m (18' 0")	-240,0 cm (-94 1/2")	11,4 cm (4 1/2")	±106,7cm (42")
120" (305 cm)	244 cm (96")	183 cm (72")	3,7 m (12' 0")	4,4 m (14' 5")	-192,0 cm (-75 13/32")	9,1 cm (3 19/32")	±85,3cm (33 19/32")
100" (254 cm)	203 cm (80")	152 cm (60")	3,0 m (10' 0")	3,7 m (12' 0")	-160,0 cm (-63")	7,6 cm (3")	±71,1cm (28")
80" (203 cm)	163 cm (64")	122 cm (48")	2,4 m (8' 0")	2,9 m (9' 7")	-128,0 cm (-50 13/32")	6,1 cm (2 13/32")	±56,9cm (22 13/32")
70" (178 cm)	142 cm (56")	107 cm (42")	2,1 m (7' 0")	2,6 m (8' 5")	-112,0 cm (-44 3/32")	5,3 cm (2 3/32")	±49,8cm (19 19/32")
60" (152 cm)	122 cm (48")	91 cm (36")	1,8 m (6' 0")	2,2 m (7' 2")	-96,0 cm (-37 51/64")	4,6 cm (1 51/64")	±42,7cm (16 51/64")

X: Beeldgrootte (diagonaal) (duim/cm)  
 L1: Minimale projectie-afstand (m/voet)  
 L2: Maximale projectie-afstand (m/voet)  
 H1: Onderste afstand van het midden van de lens tot aan de onderkant van het beeld (cm/duim)  
 H2: Bovenste afstand van het midden van de lens tot aan de onderkant van het beeld (cm/duim)  
 W: Afstand van het midden van de lens tot aan het midden van het beeld (cm/duim)

De formule voor de beeldgrootte en projectie-afstand  
**[m/cm]**  
 L1 (m) = 0,03048X  
 L2 (m) = 0,03658X  
 H1 (cm) = -1,6002X  
 H2 (cm) = 0,0762X  
 W (cm) = ±0,7112X  
**[Voet/duim]**  
 L1 (voet) = 0,03048X / 0,3048  
 L2 (voet) = 0,03658X / 0,3048  
 H1 (duim) = -1,6002X / 2,54  
 H2 (duim) = 0,0762X / 2,54  
 W (duim) = ±0,7112X / 2,54

### 16:9 Invoersignaal (Rek-stand)

Beeld-(scherm-)grootte			Projectie-afstand [L]		Afstand tussen het midden van de lens en de onderrand van het beeld [H]		Afstand van het midden van de lens tot aan het midden van het beeld [W]
Diag. [X]	Breedte	Hoogte	Minimum [L1]	Maximum [L2]	Onderste [H1]	Bovenste [H2]	
200" (508 cm)	443 cm (174")	249 cm (98")	6,6 m (21' 9")	8,0 m (26' 2")	-307,2 cm (-120 19/16")	58,1 cm (22 7/8")	±155,0cm (61 1/64")
150" (381 cm)	332 cm (131")	187 cm (74")	5,0 m (16' 4")	6,0 m (19' 7")	-230,4 cm (-90 45/64")	43,6 cm (17 5/32")	±116,2cm (45 3/4")
120" (305 cm)	266 cm (105")	149 cm (59")	4,0 m (13' 1")	4,8 m (15' 8")	-184,3 cm (-72 9/16")	34,9 cm (13 47/64")	±93,0cm (36 39/64")
100" (254 cm)	221 cm (87")	125 cm (49")	3,3 m (10' 11")	4,0 m (13' 1")	-153,6 cm (-60 15/32")	29,1 cm (11 7/16")	±77,5cm (30 1/2")
80" (203 cm)	177 cm (70")	100 cm (39")	2,7 m (8' 9")	3,2 m (10' 6")	-122,9 cm (-48 3/8")	23,2 cm (9 5/32")	±62,0cm (24 13/32")
60" (152 cm)	133 cm (52")	75 cm (29")	2,0 m (6' 6")	2,4 m (7' 10")	-92,1 cm (-36 9/32")	17,4 cm (6 55/64")	±46,5cm (18 19/64")

X: Beeldgrootte (diagonaal) (duim/cm)  
 L1: Minimale projectie-afstand (m/voet)  
 L2: Maximale projectie-afstand (m/voet)  
 H1: Onderste afstand van het midden van de lens tot aan de onderkant van het beeld (cm/duim)  
 H2: Bovenste afstand van het midden van de lens tot aan de onderkant van het beeld (cm/duim)  
 W: Afstand van het midden van de lens tot aan het midden van het beeld (cm/duim)

De formule voor de beeldgrootte en projectie-afstand  
**[m/cm]**  
 L1 (m) = 0,03321X  
 L2 (m) = 0,03985X  
 H1 (cm) = -1,53583X  
 H2 (cm) = 0,29056X  
 W (cm) = ±0,77483X  
**[Voet/duim]**  
 L1 (voet) = 0,03321X / 0,3048  
 L2 (voet) = 0,03985X / 0,3048  
 H1 (duim) = -1,53583X / 2,54  
 H2 (duim) = 0,29056X / 2,54  
 W (duim) = ±0,77483X / 2,54

### Opmerking

- In de waarden in de bovenstaande diagrammen moet u rekening houden met een kleine foutenmarge.
- Wanneer de afstand tussen het midden van de lens en de onderrand van het beeld [H] een negatief getal is, dan betekent dit dat de onderkant van het beeld lager is dan het midden van de lens.

## Schermgrootte en projectie-afstand

### Tele-zoomlens (AN-P23EZ)

F2,5, f=31,9-42,5 mm

#### 4:3 Invoersignaal (Normaal-stand)

Beeld-(scherm-)grootte			Projectie-afstand [L]		Afstand tussen het midden van de lens en de onderrand van het beeld [H]		Afstand van het midden van de lens tot aan het midden van het beeld [W]
Diag. [χ]	Breedte	Hoogte	Minimum [L1]	Maximum [L2]	Onderste [H1]	Bovenste [H2]	
250" (635 cm)	508 cm (200")	381 cm (150")	11,4 m (37' 6")	15,2 m (50' 0")	-400,1 cm (-157 1/2")	19,1 cm (7 1/2")	±177,8cm (70")
200" (508 cm)	406 cm (160")	305 cm (120")	9,1 m (30' 0")	12,2 m (40' 0")	-320,0 cm (-126")	15,2 cm (6")	±142,2cm (56")
150" (381 cm)	305 cm (120")	229 cm (90")	6,9 m (22' 6")	9,1 m (30' 0")	-240,0 cm (-94 1/2")	11,4 cm (4 1/2")	±106,7cm (42")
120" (305 cm)	244 cm (96")	183 cm (72")	5,5 m (18' 0")	7,3 m (24' 0")	-192,0 cm (-75 19/32")	9,1 cm (3 19/32")	±85,3cm (33 19/32")
100" (254 cm)	203 cm (80")	152 cm (60")	4,6 m (15' 0")	6,1 m (20' 0")	-160,0 cm (-63")	7,6 cm (3")	±71,1cm (28")
80" (203 cm)	163 cm (64")	122 cm (48")	3,7 m (12' 0")	4,9 m (16' 0")	-128,0 cm (-50 19/32")	6,1 cm (2 19/32")	±56,9cm (22 19/32")
70" (178 cm)	142 cm (56")	107 cm (42")	3,2 m (10' 6")	4,3 m (14' 0")	-112,0 cm (-44 3/32")	5,3 cm (2 3/32")	±49,8cm (19 19/32")
60" (152 cm)	122 cm (48")	91 cm (36")	2,7 m (9' 0")	3,7 m (12' 0")	-96,0 cm (-37 51/64")	4,6 cm (1 51/64")	±42,7cm (16 51/64")

χ: Beeldgrootte (diagonaal) (duim/cm)  
 L1: Minimale projectie-afstand (m/voet)  
 L2: Maximale projectie-afstand (m/voet)  
 H1: Onderste afstand van het midden van de lens tot aan de onderkant van het beeld (cm/duim)  
 H2: Bovenste afstand van het midden van de lens tot aan de onderkant van het beeld (cm/duim)  
 W: Afstand van het midden van de lens tot aan het midden van het beeld (cm/duim)

De formule voor de beeldgrootte en projectie-afstand  
**[m/cm]**  
 L1 (m) = 0,04572χ  
 L2 (m) = 0,06096χ  
 H1 (cm) = -1,6002χ  
 H2 (cm) = 0,0762χ  
 W (cm) = ±0,7112χ  
**[Voet/duim]**  
 L1 (voet) = 0,04572χ / 0,3048  
 L2 (voet) = 0,06096χ / 0,3048  
 H1 (duim) = -1,6002χ / 2,54  
 H2 (duim) = 0,0762χ / 2,54  
 W (duim) = ±0,7112χ / 2,54

#### 16:9 Invoersignaal (Rek-stand)

Beeld-(scherm-)grootte			Projectie-afstand [L]		Afstand tussen het midden van de lens en de onderrand van het beeld [H]		Afstand van het midden van de lens tot aan het midden van het beeld [W]
Diag. [χ]	Breedte	Hoogte	Minimum [L1]	Maximum [L2]	Onderste [H1]	Bovenste [H2]	
200" (508 cm)	443 cm (174")	249 cm (98")	10,0 m (32' 8")	13,3 m (43' 7")	-307,2 cm (-120 15/16")	58,1 cm (22 7/8")	±155,0cm (61 1/64")
150" (381 cm)	332 cm (131")	187 cm (74")	7,5 m (24' 6")	10,0 m (32' 8")	-230,4 cm (-90 45/64")	43,6 cm (17 5/32")	±116,2cm (45 3/4")
120" (305 cm)	266 cm (105")	149 cm (59")	6,0 m (19' 7")	8,0 m (26' 2")	-184,3 cm (-72 9/16")	34,9 cm (13 47/64")	±93,0cm (36 39/64")
100" (254 cm)	221 cm (87")	125 cm (49")	5,0 m (16' 4")	6,6 m (21' 9")	-153,6 cm (-60 15/32")	29,1 cm (11 7/16")	±77,5cm (30 1/2")
80" (203 cm)	177 cm (70")	100 cm (39")	4,0 m (13' 1")	5,3 m (17' 5")	-122,9 cm (-48 3/8")	23,2 cm (9 5/32")	±62,0cm (24 19/32")
60" (152 cm)	133 cm (52")	75 cm (29")	3,0 m (9' 10")	4,0 m (13' 1")	-92,1 cm (-36 9/32")	17,4 cm (6 55/64")	±46,5cm (18 19/64")

χ: Beeldgrootte (diagonaal) (duim/cm)  
 L1: Minimale projectie-afstand (m/voet)  
 L2: Maximale projectie-afstand (m/voet)  
 H1: Onderste afstand van het midden van de lens tot aan de onderkant van het beeld (cm/duim)  
 H2: Bovenste afstand van het midden van de lens tot aan de onderkant van het beeld (cm/duim)  
 W: Afstand van het midden van de lens tot aan het midden van het beeld (cm/duim)

De formule voor de beeldgrootte en projectie-afstand  
**[m/cm]**  
 L1 (m) = 0,04981χ  
 L2 (m) = 0,06641χ  
 H1 (cm) = -1,53583χ  
 H2 (cm) = 0,29056χ  
 W (cm) = ±0,77483χ  
**[Voet/duim]**  
 L1 (voet) = 0,04981χ / 0,3048  
 L2 (voet) = 0,06641χ / 0,3048  
 H1 (duim) = -1,53583χ / 2,54  
 H2 (duim) = 0,29056χ / 2,54  
 W (duim) = ±0,77483χ / 2,54

#### Opmerking

- In de waarden in de bovenstaande diagrammen moet u rekening houden met een kleine foutenmarge.
- Wanneer de afstand tussen het midden van de lens en de onderrand van het beeld [H] een negatief getal is, dan betekent dit dat de onderkant van het beeld lager is dan het midden van de lens.



**Tele-zoomlens (AN-P30EZ)****F2,5, f=40,8-62,8 mm****4:3 Invoersignaal (Normaal-stand)**

Beeld-(scherm-)grootte			Projectie-afstand [L]		Afstand tussen het midden van de lens en de onderrand van het beeld [H]		Afstand van het midden van de lens tot aan het midden van het beeld [W]
Diag. [χ]	Breedte	Hoogte	Minimum [L1]	Maximum [L2]	Onderste [H1]	Bovenste [H2]	
250" (635 cm)	508 cm (200")	381 cm (150")	15,2 m (50' 0")	22,9 m (75' 0")	-400,1 cm (-157 1/2")	19,1 cm (7 1/2")	±177,8cm (70")
200" (508 cm)	406 cm (160")	305 cm (120")	12,2 m (40' 0")	18,3 m (60' 0")	-320,0 cm (-126")	15,2 cm (6")	±142,2cm (56")
150" (381 cm)	305 cm (120")	229 cm (90")	9,1 m (30' 0")	13,7 m (45' 0")	-240,0 cm (-94 1/2")	11,4 cm (4 1/2")	±106,7cm (42")
120" (305 cm)	244 cm (96")	183 cm (72")	7,3 m (24' 0")	11,0 m (36' 0")	-192,0 cm (-75 13/32")	9,1 cm (3 13/32")	±85,3cm (33 13/32")
100" (254 cm)	203 cm (80")	152 cm (60")	6,1 m (20' 0")	9,1 m (30' 0")	-160,0 cm (-63")	7,6 cm (3")	±71,1cm (28")
80" (203 cm)	163 cm (64")	122 cm (48")	4,9 m (16' 0")	7,3 m (24' 0")	-128,0 cm (-50 13/32")	6,1 cm (2 13/32")	±56,9cm (22 13/32")
70" (178 cm)	142 cm (56")	107 cm (42")	4,3 m (14' 0")	6,4 m (21' 0")	-112,0 cm (-44 3/32")	5,3 cm (2 3/32")	±49,8cm (19 13/32")
60" (152 cm)	122 cm (48")	91 cm (36")	3,7 m (12' 0")	5,5 m (18' 0")	-96,0 cm (-37 51/64")	4,6 cm (1 51/64")	±42,7cm (16 51/64")

χ: Beeldgrootte (diagonaal) (duim/cm)  
 L1: Minimale projectie-afstand (m/voet)  
 L2: Maximale projectie-afstand (m/voet)  
 H1: Onderste afstand van het midden van de lens tot aan de onderrand van het beeld (cm/duim)  
 H2: Bovenste afstand van het midden van de lens tot aan de onderrand van het beeld (cm/duim)  
 W: Afstand van het midden van de lens tot aan het midden van het beeld (cm/duim)

De formule voor de beeldgrootte en projectie-afstand

**[m/cm]**  
 L1 (m) = 0,06096X  
 L2 (m) = 0,09144X  
 H1 (cm) = -1,6002X  
 H2 (cm) = 0,0762X  
 W (cm) = ±0,7112X  
**[Voet/duim]**  
 L1 (voet) = 0,06096X / 0,3048  
 L2 (voet) = 0,09144X / 0,3048  
 H1 (duim) = -1,6002X / 2,54  
 H2 (duim) = 0,0762X / 2,54  
 W (duim) = ±0,7112X / 2,54

**16:9 Invoersignaal (Rek-stand)**

Beeld-(scherm-)grootte			Projectie-afstand [L]		Afstand tussen het midden van de lens en de onderrand van het beeld [H]		Afstand van het midden van de lens tot aan het midden van het beeld [W]
Diag. [χ]	Breedte	Hoogte	Minimum [L1]	Maximum [L2]	Onderste [H1]	Bovenste [H2]	
200" (508 cm)	443 cm (174")	249 cm (98")	13,3 m (43' 7")	19,9 m (65' 4")	-307,2 cm (-120 15/16")	58,1 cm (22 7/8")	±155,0cm (61 1/64")
150" (381 cm)	332 cm (131")	187 cm (74")	10,0 m (32' 8")	14,9 m (49' 0")	-230,4 cm (-90 45/64")	43,6 cm (17 5/32")	±116,2cm (45 3/4")
120" (305 cm)	266 cm (105")	149 cm (59")	8,0 m (26' 2")	12,0 m (39' 3")	-184,3 cm (-72 9/16")	34,9 cm (13 47/64")	±93,0cm (36 39/64")
100" (254 cm)	221 cm (87")	125 cm (49")	6,6 m (21' 9")	10,0 m (32' 8")	-153,6 cm (-60 15/32")	29,1 cm (11 7/16")	±77,5cm (30 1/2")
80" (203 cm)	177 cm (70")	100 cm (39")	5,3 m (17' 5")	8,0 m (26' 2")	-122,9 cm (-48 3/8")	23,2 cm (9 5/32")	±62,0cm (24 13/32")
60" (152 cm)	133 cm (52")	75 cm (29")	4,0 m (13' 1")	6,0 m (19' 7")	-92,1 cm (-36 9/32")	17,4 cm (6 55/64")	±46,5cm (18 19/64")

χ: Beeldgrootte (diagonaal) (duim/cm)  
 L1: Minimale projectie-afstand (m/voet)  
 L2: Maximale projectie-afstand (m/voet)  
 H1: Onderste afstand van het midden van de lens tot aan de onderrand van het beeld (cm/duim)  
 H2: Bovenste afstand van het midden van de lens tot aan de onderrand van het beeld (cm/duim)  
 W: Afstand van het midden van de lens tot aan het midden van het beeld (cm/duim)

De formule voor de beeldgrootte en projectie-afstand

**[m/cm]**  
 L1 (m) = 0,06641X  
 L2 (m) = 0,09962X  
 H1 (cm) = -1,53583X  
 H2 (cm) = 0,29056X  
 W (cm) = ±0,77483X  
**[Voet/duim]**  
 L1 (voet) = 0,06641X / 0,3048  
 L2 (voet) = 0,09962X / 0,3048  
 H1 (duim) = -1,53583X / 2,54  
 H2 (duim) = 0,29056X / 2,54  
 W (duim) = ±0,77483X / 2,54

 **Opmerking**

- In de waarden in de bovenstaande diagrammen moet u rekening houden met een kleine foutenmarge.
- Wanneer de afstand tussen het midden van de lens en de onderrand van het beeld [H] een negatief getal is, dan betekent dit dat de onderrand van het beeld lager is dan het midden van de lens.

## Schermgrootte en projectie-afstand

### Tele-zoomlens (AN-P45EZ)

F2,5, f=62,1-97,8 mm

#### 4:3 Invoersignaal (Normaal-stand)

Beeld-(scherm-)grootte			Projectie-afstand [L]		Afstand tussen het midden van de lens en de onderrand van het beeld [H]		Afstand van het midden van de lens tot aan het midden van het beeld [W]
Diag. [χ]	Breedte	Hoogte	Minimum [L1]	Maximum [L2]	Onderste [H1]	Bovenste [H2]	
250" (635 cm)	508 cm (200")	381 cm (150")	22,9 m (75' 0")	35,6 m (116' 8")	-400,1 cm (-157 1/2")	19,1 cm (7 1/2")	±177,8cm (70")
200" (508 cm)	406 cm (160")	305 cm (120")	18,3 m (60' 0")	28,4 m (93' 4")	-320,0 cm (-126")	15,2 cm (6")	±142,2cm (56")
150" (381 cm)	305 cm (120")	229 cm (90")	13,7 m (45' 0")	21,3 m (70' 0")	-240,0 cm (-94 1/2")	11,4 cm (4 1/2")	±106,7cm (42")
120" (305 cm)	244 cm (96")	183 cm (72")	11,0 m (36' 0")	17,1 m (56' 0")	-192,0 cm (-75 19/32")	9,1 cm (3 19/32")	±85,3cm (33 19/32")
100" (254 cm)	203 cm (80")	152 cm (60")	9,1 m (30' 0")	14,2 m (46' 8")	-160,0 cm (-63")	7,6 cm (3")	±71,1cm (28")
80" (203 cm)	163 cm (64")	122 cm (48")	7,3 m (24' 0")	11,4 m (37' 4")	-128,0 cm (-50 13/32")	6,1 cm (2 13/32")	±56,9cm (22 13/32")
70" (178 cm)	142 cm (56")	107 cm (42")	6,4 m (21' 0")	10,0 m (32' 8")	-112,0 cm (-44 3/32")	5,3 cm (2 3/32")	±49,8cm (19 19/32")
60" (152 cm)	122 cm (48")	91 cm (36")	5,5 m (18' 0")	8,5 m (28' 0")	-96,0 cm (-37 51/64")	4,6 cm (1 51/64")	±42,7cm (16 51/64")

χ: Beeldgrootte (diagonaal) (duim/cm)  
 L1: Minimale projectie-afstand (m/voet)  
 L2: Maximale projectie-afstand (m/voet)  
 H1: Onderste afstand van het midden van de lens tot aan de onderkant van het beeld (cm/duim)  
 H2: Bovenste afstand van het midden van de lens tot aan de onderkant van het beeld (cm/duim)  
 W: Afstand van het midden van de lens tot aan het midden van het beeld (cm/duim)

De formule voor de beeldgrootte en projectie-afstand  
**[m/cm]**  
 L1 (m) = 0,09144X  
 L2 (m) = 0,14224X  
 H1 (cm) = -1,6002X  
 H2 (cm) = 0,0762X  
 W (cm) = ±0,7112X  
**[Voet/duim]**  
 L1 (voet) = 0,09144X / 0,3048  
 L2 (voet) = 0,14224X / 0,3048  
 H1 (duim) = -1,6002X / 2,54  
 H2 (duim) = 0,0762X / 2,54  
 W (duim) = ±0,7112X / 2,54

#### 16:9 Invoersignaal (Rek-stand)

Beeld-(scherm-)grootte			Projectie-afstand [L]		Afstand tussen het midden van de lens en de onderrand van het beeld [H]		Afstand van het midden van de lens tot aan het midden van het beeld [W]
Diag. [χ]	Breedte	Hoogte	Minimum [L1]	Maximum [L2]	Onderste [H1]	Bovenste [H2]	
200" (508 cm)	443 cm (174")	249 cm (98")	19,9 m (65' 4")	31,0 m (101' 8")	-307,2 cm (-120 15/16")	58,1 cm (22 7/8")	±155,0cm (61 1/64")
150" (381 cm)	332 cm (131")	187 cm (74")	14,9 m (49' 0")	23,2 m (76' 3")	-230,4 cm (-90 45/64")	43,6 cm (17 5/32")	±116,2cm (45 3/4")
120" (305 cm)	266 cm (105")	149 cm (59")	12,0 m (39' 3")	18,6 m (61' 0")	-184,3 cm (-72 9/16")	34,9 cm (13 47/64")	±93,0cm (36 39/64")
100" (254 cm)	221 cm (87")	125 cm (49")	10,0 m (32' 8")	15,5 m (50' 10")	-153,6 cm (-60 15/32")	29,1 cm (11 7/16")	±77,5cm (30 1/2")
80" (203 cm)	177 cm (70")	100 cm (39")	8,0 m (26' 2")	12,4 m (40' 8")	-122,9 cm (-48 3/8")	23,2 cm (9 5/32")	±62,0cm (24 13/32")
60" (152 cm)	133 cm (52")	75 cm (29")	6,0 m (19' 7")	9,3 m (30' 6")	-92,1 cm (-36 9/32")	17,4 cm (6 55/64")	±46,5cm (18 19/64")

χ: Beeldgrootte (diagonaal) (duim/cm)  
 L1: Minimale projectie-afstand (m/voet)  
 L2: Maximale projectie-afstand (m/voet)  
 H1: Onderste afstand van het midden van de lens tot aan de onderkant van het beeld (cm/duim)  
 H2: Bovenste afstand van het midden van de lens tot aan de onderkant van het beeld (cm/duim)  
 W: Afstand van het midden van de lens tot aan het midden van het beeld (cm/duim)

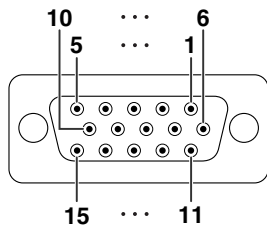
De formule voor de beeldgrootte en projectie-afstand  
**[m/cm]**  
 L1 (m) = 0,09962X  
 L2 (m) = 0,15497X  
 H1 (cm) = -1,53583X  
 H2 (cm) = 0,29056X  
 W (cm) = ±0,77483X  
**[Voet/duim]**  
 L1 (voet) = 0,09962X / 0,3048  
 L2 (voet) = 0,15497X / 0,3048  
 H1 (duim) = -1,53583X / 2,54  
 H2 (duim) = 0,29056X / 2,54  
 W (duim) = ±0,77483X / 2,54

#### Opmerking

- In de waarden in de bovenstaande diagrammen moet u rekening houden met een kleine foutenmarge.
- Wanneer de afstand tussen het midden van de lens en de onderrand van het beeld [H] een negatief getal is, dan betekent dit dat de onderkant van het beeld lager is dan het midden van de lens.

# Toekennin van de aansluitpinnen

## COMPUTER/COMPONENT ingang en COMPUTER/COMPONENT uitgang aansluitingen: 15-pins mini D-sub contrastekker



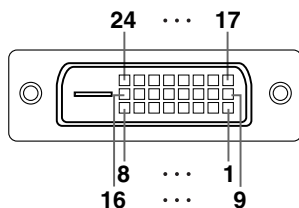
### RGB Ingang

1. Video ingang (rood)
2. Video ingang (groen/sync op groen)
3. Video ingang (blauw)
4. Niet aangesloten
5. Niet aangesloten
6. Aarde (rood)
7. Aarde (groen/sync op groen)
8. Aarde (blauw)
9. Niet aangesloten
10. GND
11. Niet aangesloten
12. Bidirectionele data
13. Horizontaal sync-sigitaal: TTL-niveau
14. Verticaal sync-sigitaal: TTL-niveau
15. Dataklok

### Component Ingang

1. P<sub>R</sub> (C<sub>R</sub>)
2. Y
3. P<sub>B</sub> (C<sub>B</sub>)
4. Niet aangesloten
5. Niet aangesloten
6. Aarde (P<sub>R</sub>)
7. Aarde (Y)
8. Aarde (P<sub>B</sub>)
9. Niet aangesloten
10. Niet aangesloten
11. Niet aangesloten
12. Niet aangesloten
13. Niet aangesloten
14. Niet aangesloten
15. Niet aangesloten

## DVI-D-aansluiting: 24-pins contrastekker



### Pinnr.

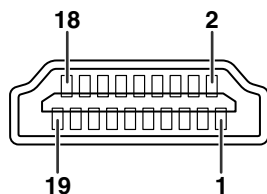
- | Pinnr. | Naam                            |
|--------|---------------------------------|
| 1      | T.M.D.S-data 2-                 |
| 2      | T.M.D.S-data 2+                 |
| 3      | T.M.D.S-data 2-afscherming      |
| 4      | Niet aangesloten                |
| 5      | Niet aangesloten                |
| 6      | DDC-klok                        |
| 7      | DDC-data                        |
| 8      | Niet aangesloten                |
| 9      | T.M.D.S-data 1-                 |
| 10     | T.M.D.S-data 1+                 |
| 11     | T.M.D.S-data 1-afscherming      |
| 12     | Niet aangesloten                |
| 13     | Niet aangesloten                |
| 14     | +5 V voeding                    |
| 15     | Aarding                         |
| 16     | Detectie stecker onder spanning |

### Pinnr.

### Naam

- |    |                            |
|----|----------------------------|
| 17 | T.M.D.S-data 0-            |
| 18 | T.M.D.S-data 0+            |
| 19 | T.M.D.S-data 0-afscherming |
| 20 | Niet aangesloten           |
| 21 | Niet aangesloten           |
| 22 | T.M.D.S-klokafscherming    |
| 23 | T.M.D.S-klok +             |
| 24 | T.M.D.S-klok -             |

## HDMI-aansluiting



### Pinnr. Naam

- |   |                                |
|---|--------------------------------|
| 1 | T.M.D.S-gegevens 2+            |
| 2 | T.M.D.S-gegevens 2 beveiliging |
| 3 | T.M.D.S-gegevens 2-            |
| 4 | T.M.D.S-gegevens 1+            |
| 5 | T.M.D.S-gegevens 1 beveiliging |
| 6 | T.M.D.S-gegevens 1-            |
| 7 | T.M.D.S-gegevens 0+            |

### Pinnr. Naam

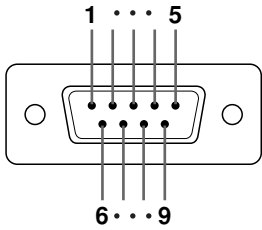
- |    |                                |
|----|--------------------------------|
| 8  | T.M.D.S-gegevens 0 beveiliging |
| 9  | T.M.D.S-gegevens 0-            |
| 10 | T.M.D.S-klok+                  |
| 11 | T.M.D.S-klokbeveiliging        |
| 12 | T.M.D.S-klok-                  |
| 13 | CEC                            |

### Pinnr. Naam

- |    |                  |
|----|------------------|
| 14 | Gereserveerd     |
| 15 | SCL              |
| 16 | SDA              |
| 17 | DDC/CEC-grond    |
| 18 | +5V stroom       |
| 19 | Hotplug-detectie |

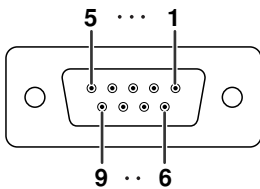
## Toeknnin van de aansluitpinnen

### RS-232C aansluiting: 9-pins D-sub mannetjesstekker



Pinnr.	Signaal	Naam	I/U	Referentie
1				Niet aangesloten
2	RD	Data ontvangen	Ingang	Aangesloten op intern circuit
3	SD	Data sturen	Uitgang	Aangesloten op intern circuit
4				Niet aangesloten
5	SG	Signaal		Aangesloten op intern circuit
6				Niet aangesloten
7	RS	Zendverzoek		Aangesloten op CS in interne schakeling
8	CS	Toestemming voor zenden		Aangesloten op RS in interne schakeling
9				Niet aangesloten

### RS-232C-kabel, aanbevolen aansluiting: 9-pins D-sub contrastekker



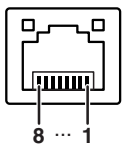
Pinnr.	Signaal	Pinnr.	Signaal
1	CD	1	CD
2	RD	2	RD
3	SD	3	SD
4	ER	4	ER
5	SG	5	SG
6	DR	6	DR
7	RS	7	RS
8	CS	8	CS
9	CI	9	CI

#### Opmerking

- Afhankelijk van het gebruikte besturingsapparaat, kan het nodig zijn pin 4 en pin 6 aan te sluiten op het besturingsapparaat (bv. computer).



### LAN-aansluiting: LAN (RJ-45)



Pinnr.	Signaal	Pinnr.	Signaal
1	TX+	5	
2	TX-	6	RX-
3	RX+	7	
4		8	

# Wired Remote Control-terminal Specificaties

## Specificaties van de vaste afstandsbediening-input

- minijack ø3,5 mm
- Extern: GND
- Intern: +3,3V

## Functie- en transmissiecodes

BEDIENINGS-ITEM	SYSTEEMCODE					GEGEVENS-CODE								BEORDE- LINGS- CODE	
	C1	C2	C3	C4	C5	C6	C7	C8	C9	C10	C11	C12	C13	C14	C15
STANDBY	1	0	1	1	0	0	1	1	0	1	0	0	1	1	0
ON	1	0	1	1	0	0	1	1	0	1	0	1	0	1	0
ZOOM +	1	0	1	1	0	0	0	0	1	0	1	0	1	1	0
ZOOM -	1	0	1	1	0	1	0	0	1	0	1	0	1	1	0
FOCUS +	1	0	1	1	0	0	0	1	0	0	1	1	1	1	0
FOCUS -	1	0	1	1	0	1	0	1	0	0	1	1	1	1	0
H&V LENS SHIFT	1	0	1	1	0	0	0	1	1	0	0	0	1	1	0
KEYSTONE	1	0	1	1	0	1	1	0	1	0	0	0	1	1	0
MENU	1	0	1	1	0	0	0	1	0	0	0	1	1	1	0
▲	1	0	1	1	0	0	0	1	1	1	0	0	1	1	0
◀	1	0	1	1	0	0	0	0	0	1	0	1	0	1	0
▶	1	0	1	1	0	1	1	1	1	0	0	1	0	1	0
▼	1	0	1	1	0	1	0	1	1	1	0	0	1	1	0
ENTER	1	0	1	1	0	1	1	1	0	1	0	1	0	1	0
UNDO	1	0	1	1	0	1	0	0	1	1	0	1	0	1	0
MAGNIFY +	1	0	1	1	0	1	0	1	1	0	1	1	0	1	0
MAGNIFY -	1	0	1	1	0	1	0	1	1	0	1	0	1	1	0

BEDIENINGS-ITEM	SYSTEEMCODE					GEGEVENS-CODE								BEORDE- LINGS- CODE	
	C1	C2	C3	C4	C5	C6	C7	C8	C9	C10	C11	C12	C13	C14	C15
FREEZE	1	0	1	1	0	1	0	1	1	0	0	0	1	1	0
VOL +	1	0	1	1	0	0	0	1	0	1	0	0	0	1	0
VOL -	1	0	1	1	0	1	0	1	0	1	0	0	0	1	0
BREAK TIMER	1	0	1	1	0	0	0	1	0	1	1	0	1	1	0
SHUTTER OPEN	1	0	1	1	0	0	1	0	0	1	0	0	1	1	0
SHUTTER CLOSE	1	0	1	1	0	1	1	0	0	1	0	0	1	1	0
MUTE	1	0	1	1	0	1	1	1	0	1	0	0	0	1	0
AUTO SYNC	1	0	1	1	0	0	1	0	1	1	1	1	1	1	0
PICTURE MODE	1	0	1	1	0	1	0	0	1	1	1	0	0	1	0
RESIZE	1	0	1	1	0	0	1	1	1	1	0	1	0	1	0
COMPUTER1	1	0	1	1	0	1	0	1	0	1	1	0	0	1	0
COMPUTER2	1	0	1	1	0	0	1	1	0	0	1	1	0	0	1
DVI-D	1	0	1	1	0	1	0	1	0	1	1	0	1	1	0
HDMI	1	0	1	1	0	1	0	0	0	1	0	0	1	1	0
VIDEO	1	0	1	1	0	0	1	0	0	1	1	0	0	1	0
S-VIDEO	1	0	1	1	0	1	1	0	0	1	1	0	0	1	0

Functiecode vaste afstandsbediening

LSB

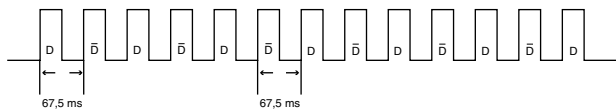
MSB

C1	C2	C3	C4	C5	C6	C7	C8	C9	C10	C11	C12	C13	C14	C15
1	0	1	1	0	*	*	*	*	*	*	*	*	1	0

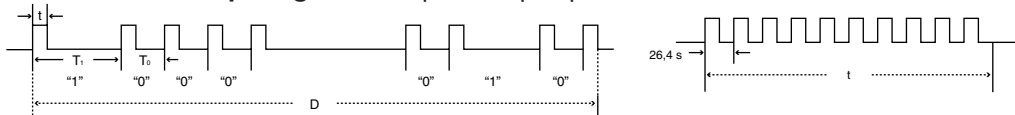
- Systemecodes C1 tot C5 staan vast op "10110".
- Codes C14 en C15 zijn omgekeerde confirmatiebits, met "10" ter indicatie van "Voor" en "01" ter indicatie van "Achter".

## Scharp signaalformaat van afstandsbediening

Transmissieformaat: 15-bits formaat



Golfvorm van outputsignaal: Output met pulspositiemodulatie



- $t = 264 \mu s$
- $T_0 = 1,05 ms$
- $T_1 = 2,10 ms$
- Pulscarrierfrequentie = 455/12 kHz
- Functie-ratio = 1:1

## Transmissie controlecode

15 bit

C1	C2	C3	C4	C5	C6	C7	C8	C9	C10	C11	C12	C13	C14	C15
Systeemadres					Functietoets gegevensbit					Gegevens Uitbreiding		Masker	Gegevens- bepaling	
D naar $\bar{D}$ normale gegevensbit													Omkering in $\bar{D}$	

Voorbeeld van omkering D naar  $\bar{D}$

D	C1	C2	C3	C4	C5	C6	C7	C8	C9	C10	C11	C12	C13	C14	C15
1	0	1	1	0	1	0	0	0	0	0	0	0	0	1	0
$\bar{D}$	C1	C2	C3	C4	C5	C6	C7	C8	C9	C10	C11	C12	C13	C14	C15
0	1	0	0	1	0	0	1	1	1	1	1	1	1	0	1

# RS-232C Specificatie en opdrachtinstellingen

## Computer-gestuurde bediening

Een computer kan worden gebruikt voor het bedienen van de projector door aansluiting van een RS-232C seriële bedieningskabel (kruiskabel, in de handel verkrijgbaar) op de projector. (Zie bladzijde 27 van de gebruiksaanwijzing van de projector voor het maken van de aansluiting.)

## Voorwaarden voor communicatie

Stel de seriële poort op de computer in overeenkomstig de tabel.

Signaalformaat: Voldoet aan RS-232C norm.

Parity bit: Geen

Baud rate\*: 9.600 bps/38.400 bps/115.200 bps

Stop bit: 1 bit

Datalengte: 8 bits

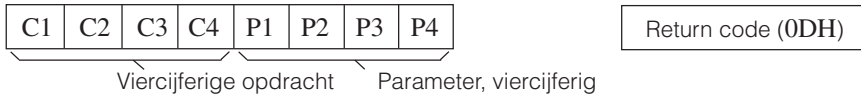
Flow control: Geen

\*Stel de baud overdrachtssnelheid van de projector in op dezelfde snelheid die gebruikt wordt door de computer.

## Basisformaat

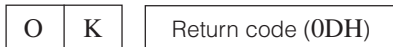
Opdrachten van de computer worden in de volgende volgorde verzonden: opdracht, parameter en return code. Nadat de projector de opdracht van de computer heeft verwerkt, stuurt hij een responscode naar de computer.

Opdrachtformaat



Responscodeformaat

Normale respons



Probleemrespons (communicatiefout of onjuiste opdracht)



### Info

- Als u meer dan één commando aan de projector wilt geven, mag u elk volgend commando pas versturen nadat u de reactiecode voor het vorige commando hebt ontvangen.
- "POWR?????" "TABN \_\_\_ 1" "TLPS \_\_\_ 1" "TLPS \_\_\_ 2" "TPOW \_\_\_ 1" "TLPN \_\_\_ 1" "TLTT \_\_\_ 1" "TLTT \_\_\_ 2" "TLTM \_\_\_ 1" "TLTM \_\_\_ 2" "TLTL \_\_\_ 1" "TLTL \_\_\_ 2" "TNAM \_\_\_ 1" "MNRD \_\_\_ 1" "SNRD \_\_\_ 1" "PJNO \_\_\_ 1"
  - Wanneer de projector de hierboven genoemde speciale opdrachten ontvangt:
    - \* Het beeldschermdisplay zal niet verdwijnen.
    - \* De "Auto Power Off" timer zal niet worden teruggesteld.
  - Er zijn speciale opdrachten beschikbaar voor toepassingen waarvoor constante polling nodig is. (Voorkom dat er herhaaldelijk of periodiek andere opdrachten dan deze speciale opdrachten worden verzonden terwijl de projector standby staat, omdat er anders problemen kunnen optreden.)

### Opmerking

- Als u de projector met de RS-232C-commando's bestuurt, kunt u de instelwaarden van de projector niet vanaf de computer bevestigen. Om elke instelwaarde te bevestigen, moet u het weergavecommando voor elk menu verzenden (bijv. RARE \_\_\_ 0) en vervolgens de melding op het on-screen display raadplegen. Als u andere instel-/afstelcommando's gebruikt dan de commando's voor de menuweergave, worden de instellingen /afstellingen zonder het on-screen display uitgevoerd.
- Als een underscore ( \_ ) verschijnt in de parameterkolom, voert u een spatie in.
- Als een sterretje ( \* ) verschijnt, voert u een waarde in binnen het bereik dat tussen haakjes onder Inhoud Bediening staat.

Compliant met PJLink™:

Dit product voldoet aan de PJLink Klasse 1 norm en alle Klasse 1 opdrachten zijn geïmplementeerd.

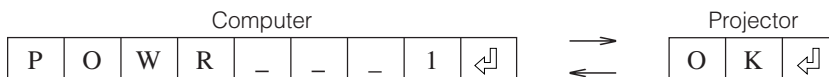
Dit product is goedgekeurd en voldoet aan de PJLink normspecificatie versie 1.00.

Kijk voor aanvullende informatie op: "<http://pjlink.jbmia.or.jp/english/>".

# RS-232C Specificatie en opdrachtinstellingen

## Opdrachten

Voorbeeld: Maak bij het inschakelen van de projector de volgende instelling.



Uit te voeren bediening		Opdracht	Parameter	Terugkeren			
				Inschakelen	Standby-modus (of 40-seconden opstarttijd)		
Voeding	Aan	P O W R	- - - 1	OK	OK of ERR		
	Uit	P O W R	- - - 0	OK of ERR	OK		
Status	Status	P O W R	? ? ? ?	1	0		
	Toestand van de projector	T A B N	- - - 1	0:Normaal, 1:Temperatuur hoog, 8:Levensduur van lamp 5% of minder, 16:Lamp doorgebrand, 32: Lamp brandt niet	0:Normaal, 1:Temperatuur hoog, 2:Ventilatorfout, 4:Klep Open, 8:Levensduur van lamp 5% of minder, 16:Lamp doorgebrand, 32: Lamp brandt niet, 64:Temperatuur abnormaal hoog		
Lamp	Status lamp 1	T L P S	- - - 1	0:Uit, 1:Aan, 2:Nogmaals, 3:Wachten, 4:Lampfout	0:Uit, 4:Lampfout		
	Status lamp 2	T L P S	- - - 2	0:Uit, 1:Aan, 2:Nogmaals, 3:Wachten, 4:Lampfout	0:Uit, 4:Lampfout		
	Lampstatus	T P O W	- - - 1	1:Aan, 2:Aan het afkoelen	0:Uit		
	Hoeveelheid	T L P N	- - - 1	2			
	Gebruiksduur lamp 1 (uur)	T L T T	- - - 1	0 - 9999 (Integer)			
	Gebruiksduur lamp 2 (uur)	T L T T	- - - 2	0 - 9999 (Integer)			
	Gebruiksduur lamp 1 (Minute)	T L T M	- - - 1	0, 15, 30, 45			
	Gebruiksduur lamp 2 (Minute)	T L T M	- - - 2	0, 15, 30, 45			
	Levensduur lamp 1 (percentage)	T L T L	- - - 1	0% - 100% (Integer)			
	Levensduur lamp 2 (percentage)	T L T L	- - - 2	0% - 100% (Integer)			
	Lamp1 Terugstelling van lamp timer *1	L P R E	0 0 0 1	ERR	OK of ERR		
	Lamp2 Terugstelling van lamp timer *1	L P R E	0 0 0 2	ERR	OK of ERR		
Naam	Controle modelnaam	T N A M	- - - 1	XGP610X			
	Controle modelnaam	M N R D	- - - 1	XG-P610X			
	Controle serienr *2	S N R D	- - - 1	SERIENR			
	Instelling projectornaam 1 (eerste vier letters) *3	P J N 1	* * * *	OK of ERR			
	Instelling projectornaam 2 (middelste vier letters) *3	P J N 2	* * * *	OK of ERR			
	Instelling projectornaam 3 (laatste vier letters) *3	P J N 3	* * * *	OK of ERR			
Wijzig Ingang	Controle Projectornaam	P J N 0	- - - 1	Projectornaam			
	COMPUTER1	I R G B	- - - 1	OK of ERR	ERR		
	COMPUTER2	I R G B	- - - 2	OK of ERR	ERR		
	DVI	I R G B	- - - 3	OK of ERR	ERR		
	HDMI	I R G B	- - - 4	OK of ERR	ERR		
	VIDEO	I V E D	- - - 1	OK of ERR	ERR		
	S-VIDEO	I V E D	- - - 2	OK of ERR	ERR		
	Controle RGB-ingang	I R G B	? ? ? ?	1: COMPUTER1, 2: COMPUTER2, 3: DVI, 4: HDMI	ERR		
	Controle video-ingang	I V E D	? ? ? ?	1: VIDEO, 2: S-VIDEO	ERR		
	Controle ingangsfunctie	I M O D	? ? ? ?	1: RGB, 2: Video	ERR		
Controle ingang	I C H K	? ? ? ?	1: COMPUTER1, 2: COMPUTER2 3: DVI, 4: HDMI, 5: VIDEO, 6: S-VIDEO	ERR			
Lens scherpstellen	-255 - +255	L N F O	* * * *	OK of ERR	ERR		
Lens in-/uitzoomen	-255 - +255	L N Z O	* * * *	OK of ERR	ERR		
Verticale Lens Shift	-800 - +800	L N S H	* * * *	OK of ERR	ERR		
Horizontale Lens Shift	-800 - +800	L N U D	* * * *	OK of ERR	ERR		
Lens Shift Centreren	-800 - +800	L N L R	* * * *	OK of ERR	ERR		
Lens Sluiter	Aan	L N P D	- - - 1	OK of ERR	ERR		
	Uit	L N S T	- - - 0	OK of ERR	ERR		
Verticale trapezium	-80 - +80	K E Y S	- * * *	OK of ERR	ERR		
	-80 - +80	K E Y V	- * * *	OK of ERR	ERR		
Horizontale trapezium	-60 - +60	K E Y H	- * * *	OK of ERR	ERR		
	-60 - +60	K E Y V	- * * *	OK of ERR	ERR		
Beeldformaat aanpassen	-30 - +30	I M R S	- * * *	OK of ERR	ERR		
	Volume (0 - 60)	V O L A	- * * *	OK of ERR	ERR		
Dempen	Meer/minder Volume (-10 - +10)	V O U D	- * * *	OK of ERR	ERR		
	Aan	M U T E	- - - 1	OK of ERR	ERR		
Vastleggen	Uit	M U T E	- - - 0	OK of ERR	ERR		
	Aan	F R E Z	- - - 1	OK of ERR	ERR		
Automat.sync.	Uit	F R E Z	- - - 0	OK of ERR	ERR		
	Start	A D J S	- - - 1	OK of ERR	ERR		
Grootte Aap.	COMPUTER1	Normaal	R A S R	- - - 1	OK of ERR	ERR	
		Rek	R A S R	- - - 2	OK of ERR	ERR	
		Dot By Dot (Computer) / Kader(Video)	R A S R	- - - 3	OK of ERR	ERR	
		Slimme Rek	R A S R	- - - 4	OK of ERR	ERR	
		Volledig	R A S R	- - - 5	OK of ERR	ERR	
		Kader (Computer)	R A S R	- - - 6	OK of ERR	ERR	
		Gebied zoomen	R A S R	- - - 1	0	OK of ERR	ERR
		V-oprekken	R A S R	- - - 1	1	OK of ERR	ERR

# RS-232C Specificatie en opdrachtinstellingen

Uit te voeren bediening			Opdracht		Parameter		Terugkeren					
							Inschakelen	Standby-modus (of 40-seconden opstarttijd)				
Grootte Aanp.	COMPUTER2	Normaal	R	B	S	R	-	-	1	OK of ERR	ERR	
		Rek	R	B	S	R	-	-	2	OK of ERR	ERR	
		Dot By Dot (Computer) / Kader(Video)	R	B	S	R	-	-	3	OK of ERR	ERR	
		Slimme Rek	R	B	S	R	-	-	4	OK of ERR	ERR	
		Volledig	R	B	S	R	-	-	5	OK of ERR	ERR	
		Kader (Computer)	R	B	S	R	-	-	6	OK of ERR	ERR	
		Gebied zoomen	R	B	S	R	-	-	10	OK of ERR	ERR	
		V-oprekken	R	B	S	R	-	-	11	OK of ERR	ERR	
		DVI	Normaal	R	C	S	R	-	-	1	OK of ERR	ERR
			Rek	R	C	S	R	-	-	2	OK of ERR	ERR
			Dot By Dot (Computer) / Kader(Video)	R	C	S	R	-	-	3	OK of ERR	ERR
			Slimme Rek	R	C	S	R	-	-	4	OK of ERR	ERR
	Volledig		R	C	S	R	-	-	5	OK of ERR	ERR	
	Kader (Computer)		R	C	S	R	-	-	6	OK of ERR	ERR	
	Gebied zoomen		R	C	S	R	-	-	10	OK of ERR	ERR	
	V-oprekken		R	C	S	R	-	-	11	OK of ERR	ERR	
	HDMI		Normaal	R	D	S	R	-	-	1	OK of ERR	ERR
			Rek	R	D	S	R	-	-	2	OK of ERR	ERR
			Dot By Dot (Computer) / Kader(Video)	R	D	S	R	-	-	3	OK of ERR	ERR
			Slimme Rek	R	D	S	R	-	-	4	OK of ERR	ERR
		Volledig	R	D	S	R	-	-	5	OK of ERR	ERR	
		Kader (Computer)	R	D	S	R	-	-	6	OK of ERR	ERR	
		Gebied zoomen	R	D	S	R	-	-	10	OK of ERR	ERR	
		V-oprekken	R	D	S	R	-	-	11	OK of ERR	ERR	
		VIDEO	Normaal	R	A	S	V	-	-	1	OK of ERR	ERR
			Rek	R	A	S	V	-	-	2	OK of ERR	ERR
			Kader	R	A	S	V	-	-	3	OK of ERR	ERR
			Slimme Rek	R	A	S	V	-	-	4	OK of ERR	ERR
	Gebied zoomen		R	A	S	V	-	-	10	OK of ERR	ERR	
	V-oprekken		R	A	S	V	-	-	11	OK of ERR	ERR	
S-VIDEO	Normaal		R	B	S	V	-	-	1	OK of ERR	ERR	
	Rek		R	B	S	V	-	-	2	OK of ERR	ERR	
	Kader		R	B	S	V	-	-	3	OK of ERR	ERR	
	Slimme Rek		R	B	S	V	-	-	4	OK of ERR	ERR	
	Gebied zoomen		R	B	S	V	-	-	10	OK of ERR	ERR	
	V-oprekken		R	B	S	V	-	-	11	OK of ERR	ERR	
Ingang COMPUTER1	Beeldmodus	Standaard	R	A	P	S	-	-	10	OK of ERR	ERR	
		Presentatie	R	A	P	S	-	-	11	OK of ERR	ERR	
		Cinema	R	A	P	S	-	-	12	OK of ERR	ERR	
		Gebruiker	R	A	P	S	-	-	13	OK of ERR	ERR	
		Contrast	-30 – +30	R	A	P	I	-	-	*	OK of ERR	ERR
		Helder	-30 – +30	R	A	B	R	-	-	*	OK of ERR	ERR
		Kleur	-30 – +30	R	A	C	O	-	-	*	OK of ERR	ERR
		Tint	-30 – +30	R	A	T	I	-	-	*	OK of ERR	ERR
		Rood	-30 – +30	R	A	R	D	-	-	*	OK of ERR	ERR
		Greon	-30 – +30	R	A	G	N	-	-	*	OK of ERR	ERR
		Blauw	-30 – +30	R	A	B	E	-	-	*	OK of ERR	ERR
		Scherpte	-30 – +30	R	A	S	H	-	-	*	OK of ERR	ERR
	Kleurtmp *4		R	A	C	T	-	-	*	OK of ERR	ERR	
	Progressief	2D Progressief	R	A	I	P	-	-	0	OK of ERR	ERR	
		3D Progressief	R	A	I	P	-	-	1	OK of ERR	ERR	
		Film	R	A	I	P	-	-	2	OK of ERR	ERR	
	Ruisonderdrukking	Uit	R	A	N	R	-	-	0	OK of ERR	ERR	
		Niveau 1	R	A	N	R	-	-	1	OK of ERR	ERR	
		Niveau 2	R	A	N	R	-	-	2	OK of ERR	ERR	
		Niveau 3	R	A	N	R	-	-	3	OK of ERR	ERR	
	Afregeling terugstellen		R	A	R	E	-	-	1	OK of ERR	ERR	
	Signaaltype	Auto	I	A	S	I	-	-	0	OK of ERR	ERR	
		RGB	I	A	S	I	-	-	1	OK of ERR	ERR	
		Component	I	A	S	I	-	-	2	OK of ERR	ERR	
	Weergave (Statusweergave)		R	A	R	E	-	-	0	OK of ERR	ERR	
	Ingang COMPUTER2	Beeldmodus	Standaard	R	B	P	S	-	-	10	OK of ERR	ERR
			Presentatie	R	B	P	S	-	-	11	OK of ERR	ERR
			Cinema	R	B	P	S	-	-	12	OK of ERR	ERR
			Gebruiker	R	B	P	S	-	-	13	OK of ERR	ERR
			Contrast	-30 – +30	R	B	P	I	-	-	*	OK of ERR
Helder			-30 – +30	R	B	B	R	-	-	*	OK of ERR	ERR
Kleur			-30 – +30	R	B	C	O	-	-	*	OK of ERR	ERR
Tint			-30 – +30	R	B	T	I	-	-	*	OK of ERR	ERR
Rood			-30 – +30	R	B	R	D	-	-	*	OK of ERR	ERR
Greon			-30 – +30	R	B	G	N	-	-	*	OK of ERR	ERR
Blauw			-30 – +30	R	B	B	E	-	-	*	OK of ERR	ERR
Scherpte			-30 – +30	R	B	S	H	-	-	*	OK of ERR	ERR
Kleurtmp *4			R	B	C	T	-	-	*	OK of ERR	ERR	
Progressief		2D Progressief	R	B	I	P	-	-	0	OK of ERR	ERR	
		3D Progressief	R	B	I	P	-	-	1	OK of ERR	ERR	
		Film	R	B	I	P	-	-	2	OK of ERR	ERR	
Ruisonderdrukking		Uit	R	B	N	R	-	-	0	OK of ERR	ERR	
		Niveau 1	R	B	N	R	-	-	1	OK of ERR	ERR	
		Niveau 2	R	B	N	R	-	-	2	OK of ERR	ERR	
		Niveau 3	R	B	N	R	-	-	3	OK of ERR	ERR	
Afregeling terugstellen			R	B	R	E	-	-	1	OK of ERR	ERR	
Signaaltype		Auto	I	B	S	I	-	-	0	OK of ERR	ERR	
		RGB	I	B	S	I	-	-	1	OK of ERR	ERR	
		Component	I	B	S	I	-	-	2	OK of ERR	ERR	
Weergave (Statusweergave)			R	B	R	E	-	-	0	OK of ERR	ERR	



# RS-232C Specificatie en opdrachtinstellingen

Uit te voeren bediening			Opdracht	Parameter	Terugkeren		
					Inschakelen	Standby-modus (of 40-seconden opstarttijd)	
DVI-ingang	Beeldmodus	Standaard	R C P S	--10	OK of ERR	ERR	
		Presentatie	R C P S	--11	OK of ERR	ERR	
		Cinema	R C P S	--12	OK of ERR	ERR	
		Gebruiker	R C P S	--13	OK of ERR	ERR	
	Contrast	-30 – +30	R C P I	--**	OK of ERR	ERR	
	Helder	-30 – +30	R C B R	--**	OK of ERR	ERR	
	Kleur	-30 – +30	R C C O	--**	OK of ERR	ERR	
	Tint	-30 – +30	R C T I	--**	OK of ERR	ERR	
	Rood	-30 – +30	R C R D	--**	OK of ERR	ERR	
	Greon	-30 – +30	R C G N	--**	OK of ERR	ERR	
	Blauw	-30 – +30	R C B E	--**	OK of ERR	ERR	
	Scherpte	-30 – +30	R C S H	--**	OK of ERR	ERR	
	Kleurtmp *4		R C C T	--**	OK of ERR	ERR	
	Progressief	2D Progressief	R C I P	--0	OK of ERR	ERR	
		3D Progressief	R C I P	--1	OK of ERR	ERR	
		Film	R C I P	--2	OK of ERR	ERR	
	Ruisonderdrukking	Uit	R C N R	--0	OK of ERR	ERR	
		Niveau 1	R C N R	--1	OK of ERR	ERR	
		Niveau 2	R C N R	--2	OK of ERR	ERR	
		Niveau 3	R C N R	--3	OK of ERR	ERR	
	Afhregeling terugstellen		R C R E	--1	OK of ERR	ERR	
	Signaaltype	D PC RGB	I C S I	--3	OK of ERR	ERR	
		D PC Comp.	I C S I	--4	OK of ERR	ERR	
		D Video RGB	I C S I	--5	OK of ERR	ERR	
		D Video Comp.	I C S I	--6	OK of ERR	ERR	
		Dynamisch bereik	Auto	H M C D	--0	OK of ERR	ERR
		Standaard	H M C D	--1	OK of ERR	ERR	
		Verbeterd	H M C D	--2	OK of ERR	ERR	
	Kleurruimte	Auto	H M C C	--0	OK of ERR	ERR	
		ITU601	H M C C	--1	OK of ERR	ERR	
		ITU709	H M C C	--2	OK of ERR	ERR	
	Weergave (Statusweergave)		R C R E	--0	OK of ERR	ERR	
	HDMI-ingang	Beeldmodus	Standaard	R D P S	--10	OK of ERR	ERR
			Presentatie	R D P S	--11	OK of ERR	ERR
			Cinema	R D P S	--12	OK of ERR	ERR
			Gebruiker	R D P S	--13	OK of ERR	ERR
		Contrast	-30 – +30	R D P I	--**	OK of ERR	ERR
		Helder	-30 – +30	R D B R	--**	OK of ERR	ERR
		Kleur	-30 – +30	R D C O	--**	OK of ERR	ERR
		Tint	-30 – +30	R D T I	--**	OK of ERR	ERR
Rood		-30 – +30	R D R D	--**	OK of ERR	ERR	
Greon		-30 – +30	R D G N	--**	OK of ERR	ERR	
Blauw		-30 – +30	R D B E	--**	OK of ERR	ERR	
Scherpte		-30 – +30	R D S H	--**	OK of ERR	ERR	
Kleurtmp *4			R D C T	--**	OK of ERR	ERR	
Progressief		2D Progressief	R D I P	--0	OK of ERR	ERR	
		3D Progressief	R D I P	--1	OK of ERR	ERR	
		Film	R D I P	--2	OK of ERR	ERR	
Ruisonderdrukking		Uit	R D N R	--0	OK of ERR	ERR	
		Niveau 1	R D N R	--1	OK of ERR	ERR	
		Niveau 2	R D N R	--2	OK of ERR	ERR	
		Niveau 3	R D N R	--3	OK of ERR	ERR	
Afhregeling terugstellen		R D R E	--1	OK of ERR	ERR		
Signaaltype		D Video Auto	I D S I	--2	OK of ERR	ERR	
		D Video RGB	I D S I	--5	OK of ERR	ERR	
		D Video Comp.	I D S I	--6	OK of ERR	ERR	
		D PC RGB	I D S I	--3	OK of ERR	ERR	
		D PC Comp.	I D S I	--4	OK of ERR	ERR	
Dynamisch bereik		Auto	H M D D	--0	OK of ERR	ERR	
		Standaard	H M D D	--1	OK of ERR	ERR	
		Verbeterd	H M D D	--2	OK of ERR	ERR	
Kleurruimte		Auto	H M D C	--0	OK of ERR	ERR	
		ITU601	H M D C	--1	OK of ERR	ERR	
		ITU709	H M D C	--2	OK of ERR	ERR	
Weergave (Statusweergave)			R D R E	--0	OK of ERR	ERR	
VIDEO-ingang		Beeldmodus	Standaard	V A P S	--10	OK of ERR	ERR
			Presentatie	V A P S	--11	OK of ERR	ERR
			Cinema	V A P S	--12	OK of ERR	ERR
			Gebruiker	V A P S	--13	OK of ERR	ERR
		Contrast	-30 – +30	V A P I	--**	OK of ERR	ERR
		Helder	-30 – +30	V A B R	--**	OK of ERR	ERR
		Kleur	-30 – +30	V A C O	--**	OK of ERR	ERR
	Tint	-30 – +30	V A T I	--**	OK of ERR	ERR	
	Rood	-30 – +30	V A R D	--**	OK of ERR	ERR	
	Greon	-30 – +30	V A G N	--**	OK of ERR	ERR	
	Blauw	-30 – +30	V A B E	--**	OK of ERR	ERR	
	Scherpte	-30 – +30	V A S H	--**	OK of ERR	ERR	
	Kleurtmp *4		V A C T	--**	OK of ERR	ERR	
	Progressief	2D Progressief	V A I P	--0	OK of ERR	ERR	
		3D Progressief	V A I P	--1	OK of ERR	ERR	
		Film	V A I P	--2	OK of ERR	ERR	
	Ruisonderdrukking	Uit	V A N R	--0	OK of ERR	ERR	
		Niveau 1	V A N R	--1	OK of ERR	ERR	
		Niveau 2	V A N R	--2	OK of ERR	ERR	
		Niveau 3	V A N R	--3	OK of ERR	ERR	
	Afhregeling terugstellen		V A R E	--1	OK of ERR	ERR	
	Weergave (Statusweergave)		V A R E	--0	OK of ERR	ERR	

# RS-232C Specificatie en opdrachtinstellingen

Uit te voeren bediening			Opdracht	Parameter	Terugkeren			
					Inschakelen	Standby-modus (of 40-seconden opstarttijd)		
S-VIDEO-ingang	Beeldmodus	Standaard	V B P S	- - 1 0	OK of ERR	ERR		
		Presentatie	V B P S	- - 1 1	OK of ERR	ERR		
		Cinema	V B P S	- - 1 2	OK of ERR	ERR		
		Gebruiker	V B P S	- - 1 3	OK of ERR	ERR		
		Contrast	-30 - +30	V B P I	- * * *	OK of ERR	ERR	
		Helder	-30 - +30	V B B R	- * * *	OK of ERR	ERR	
		Kleur	-30 - +30	V B C O	- * * *	OK of ERR	ERR	
		Tint	-30 - +30	V B T I	- * * *	OK of ERR	ERR	
		Rood	-30 - +30	V B R D	- * * *	OK of ERR	ERR	
		Groen	-30 - +30	V B G N	- * * *	OK of ERR	ERR	
		Blauw	-30 - +30	V B B E	- * * *	OK of ERR	ERR	
		Scherpte	-30 - +30	V B S H	- * * *	OK of ERR	ERR	
		Kleurtmp *4		V B C T	- * * *	OK of ERR	ERR	
		Progressief	2D Progressief	V B I P	- - - 0	OK of ERR	ERR	
			3D Progressief	V B I P	- - - 1	OK of ERR	ERR	
			Film	V B I P	- - - 2	OK of ERR	ERR	
		Ruisonderdrukking	Uit	V B N R	- - - 0	OK of ERR	ERR	
			Niveau 1	V B N R	- - - 1	OK of ERR	ERR	
			Niveau 2	V B N R	- - - 2	OK of ERR	ERR	
			Niveau 3	V B N R	- - - 3	OK of ERR	ERR	
		Afregeling terugstellen		V B R E	- - - 1	OK of ERR	ERR	
		Weergave (Statusweergave)		V B R E	- - - 0	OK of ERR	ERR	
		Gesel. kleur	COMPUTER1	Standaard	C S R A	- - 0 0	OK of ERR	ERR
				sRGB	C S R A	- - 0 1	OK of ERR	ERR
				Gebruiker 1	C S R A	- - 1 1	OK of ERR	ERR
				Gebruiker 2	C S R A	- - 1 2	OK of ERR	ERR
				Gebruiker 3	C S R A	- - 1 3	OK of ERR	ERR
COMPUTER2	Standaard			C S R B	- - 0 0	OK of ERR	ERR	
sRGB	C S R B		- - 0 1	OK of ERR	ERR			
Gebruiker 1	C S R B		- - 1 1	OK of ERR	ERR			
Gebruiker 2	C S R B		- - 1 2	OK of ERR	ERR			
Gebruiker 3	C S R B		- - 1 3	OK of ERR	ERR			
DVI	Standaard		C S R C	- - 0 0	OK of ERR	ERR		
	sRGB		C S R C	- - 0 1	OK of ERR	ERR		
	Gebruiker 1		C S R C	- - 1 1	OK of ERR	ERR		
	Gebruiker 2		C S R C	- - 1 2	OK of ERR	ERR		
Gebruiker 3	C S R C		- - 1 3	OK of ERR	ERR			
HDMI	Standaard		C S R D	- - 0 0	OK of ERR	ERR		
	sRGB		C S R D	- - 0 1	OK of ERR	ERR		
	Gebruiker 1		C S R D	- - 1 1	OK of ERR	ERR		
	Gebruiker 2		C S R D	- - 1 2	OK of ERR	ERR		
Gebruiker 3	C S R D		- - 1 3	OK of ERR	ERR			
VIDEO	Standaard		C S V A	- - 0 0	OK of ERR	ERR		
	Gebruiker 1		C S V A	- - 1 1	OK of ERR	ERR		
	Gebruiker 2		C S V A	- - 1 2	OK of ERR	ERR		
	Gebruiker 3		C S V A	- - 1 3	OK of ERR	ERR		
S-VIDEO	Standaard		C S V B	- - 0 0	OK of ERR	ERR		
	Gebruiker 1		C S V B	- - 1 1	OK of ERR	ERR		
	Gebruiker 2		C S V B	- - 1 2	OK of ERR	ERR		
	Gebruiker 3		C S V B	- - 1 3	OK of ERR	ERR		
Doel	Rood		C M T G	- - - 1	OK of ERR	ERR		
	Geel		C M T G	- - - 2	OK of ERR	ERR		
	Groen		C M T G	- - - 3	OK of ERR	ERR		
	Cyaan		C M T G	- - - 4	OK of ERR	ERR		
	Blauw		C M T G	- - - 5	OK of ERR	ERR		
	Magenta		C M T G	- - - 6	OK of ERR	ERR		
	Helderh.		-30 - +30	C M S L	- * * *	OK of ERR	ERR	
	Chroma		-30 - +30	C M S C	- * * *	OK of ERR	ERR	
	Tint		-30 - +30	C M S H	- * * *	OK of ERR	ERR	
	Terugstellen (deze kleur)			C M R E	- - - 1	OK of ERR	ERR	
	Terugstellen (alle kleuren)			C M R E	- - - 2	OK of ERR	ERR	
	Klok		-150 - +150	I N C L	- * * *	OK of ERR	ERR	
	Fase		-30 - +30	I N P H	- * * *	OK of ERR	ERR	
H-Pos	-150 - +150		I A H P	- * * *	OK of ERR	ERR		
V-Pos	-60 - +60		I A V P	- * * *	OK of ERR	ERR		
Fijn Sync. Instelling resetten			I A R E	- - - 1	OK of ERR	ERR		
Vastleggen	1 - 7		M E M S	- - - *	OK of ERR	ERR		
Keuze instelling	1 - 7		M E M L	- - - *	OK of ERR	ERR		
RGB Frequentie	Horizontaal		T F R Q	- - - 1	kHz (***, * of ERR)	ERR		
	Verticaal	T F R Q	- - - 2	Hz (***, * of ERR)	ERR			
Automat. sync.	Uit	A A D J	- - - 0	OK of ERR	ERR			
	Normaal	A A D J	- - - 1	OK of ERR	ERR			
	Hoge snelheid	A A D J	- - - 2	OK of ERR	ERR			
Auto Synchronisatie	Achtergrond	I M A S	- - - 1	OK of ERR	ERR			
Weergave	Aanpassen dsp	I M A S	- - - 0	OK of ERR	ERR			
Weergave Fijn Sync. (statusweergave)		I A R E	- - - 0	OK of ERR	ERR			
Balans	-30 - +30	A A B L	- * * *	OK of ERR	ERR			
Hoge toon	-30 - +30	A A T E	- * * *	OK of ERR	ERR			
Lage toon	-30 - +30	A A B A	- * * *	OK of ERR	ERR			
Audio-instellingen resetten		A A R E	- - - 1	OK of ERR	ERR			
Audio uitgang	Vast	A O U T	- - - 1	OK of ERR	ERR			
	Variabel	A O U T	- - - 2	OK of ERR	ERR			
Luidspreker	Aan	A S P K	- - - 1	OK of ERR	ERR			
	Uit	A S P K	- - - 0	OK of ERR	ERR			
Audioweergave (statusweergave)		A A R E	- - - 0	OK of ERR	ERR			
Beeld-in-beeld	Rechts Onder	P I N P	- - 1 1	OK of ERR	ERR			
	Links Onder	P I N P	- - 1 2	OK of ERR	ERR			
	Rechts Boven	P I N P	- - 1 3	OK of ERR	ERR			
	Links Boven	P I N P	- - 1 4	OK of ERR	ERR			
	Uit	P I N P	- - - 0	OK of ERR	ERR			

# RS-232C Specificatie en opdrachtinstellingen

Uit te voeren bediening		Opdracht	Parameter	Terugkeren		
				Inschakelen	Standby-modus (of 40-seconden opstarttijd)	
Digitale Shift	-96 ~ +96	L N D S	- * * *	OK of ERR	ERR	
OSD Display	Normaal	I M D I	- - - 1	OK of ERR	ERR	
	Niveau A	I M D I	- - - 2	OK of ERR	ERR	
	Niveau B	I M D I	- - - 0	OK of ERR	ERR	
Selectie videosysteem	Auto	M E S Y	- - - 1	OK of ERR	ERR	
	PAL	M E S Y	- - - 2	OK of ERR	ERR	
	SECAM	M E S Y	- - - 3	OK of ERR	ERR	
	NTSC 4.43	M E S Y	- - - 4	OK of ERR	ERR	
	NTSC 3.58	M E S Y	- - - 5	OK of ERR	ERR	
	PAL - M	M E S Y	- - - 6	OK of ERR	ERR	
	PAL - N	M E S Y	- - - 7	OK of ERR	ERR	
Selectie achtergrond	Logo	I M B G	- - - 1	OK of ERR	ERR	
	Gebruiker	I M B G	- - - 2	OK of ERR	ERR	
	Blauw	I M B G	- - - 3	OK of ERR	ERR	
	Geen	I M B G	- - - 4	OK of ERR	ERR	
Startbeeld Selectie	Logo	I M S I	- - - 1	OK of ERR	ERR	
	Gebruiker	I M S I	- - - 2	OK of ERR	ERR	
	Geen	I M S I	- - - 3	OK of ERR	ERR	
Eco-functie	Aan	T H M D	- - - 1	OK of ERR	ERR	
	Uit	T H M D	- - - 0	OK of ERR	ERR	
Autozoeken	Aan	I N S E	- - - 1	OK of ERR	ERR	
	Uit	I N S E	- - - 0	OK of ERR	ERR	
Auto Power Off	Aan	A P O W	- - - 1	OK of ERR	ERR	
	Uit	A P O W	- - - 0	OK of ERR	ERR	
Lampfunctie	Beide lampen	L P M D	- - - 0	OK of ERR	ERR	
	Alleen Lamp 1	L P M D	- - - 1	OK of ERR	ERR	
	Alleen Lamp 2	L P M D	- - - 2	OK of ERR	ERR	
	Gelijk gebr.	L P M D	- - - 3	OK of ERR	ERR	
Lens Type	Type 1 (AN-P8EX)	L N T Y	- - - 1	OK of ERR	ERR	
	Type 2 (AN-P12EX)	L N T Y	- - - 2	OK of ERR	ERR	
	Type 3 (AN-P15EZ)	L N T Y	- - - 3	OK of ERR	ERR	
	Type 4 (AN-P18EZ)	L N T Y	- - - 4	OK of ERR	ERR	
	Type 5 (AN-P23EZ)	L N T Y	- - - 5	OK of ERR	ERR	
	Type 6 (AN-P30EZ)	L N T Y	- - - 6	OK of ERR	ERR	
	Type 7 (AN-P45EZ)	L N T Y	- - - 7	OK of ERR	ERR	
Projectie	Achterstevoren	Aan	I M R E	- - - 1	OK of ERR	ERR
		Uit	I M R E	- - - 0	OK of ERR	ERR
	Omzetten	Aan	I M I N	- - - 1	OK of ERR	ERR
		Uit	I M I N	- - - 0	OK of ERR	ERR
Stack instelling	Normaal	S T A K	- - - 0	OK of ERR	ERR	
	Master	S T A K	- - - 1	OK of ERR	ERR	
	Slave	S T A K	- - - 2	OK of ERR	ERR	
Niveau toetsvergr.	Normaal	K E Y L	- - - 0	OK of ERR	ERR	
	Niveau A	K E Y L	- - - 1	OK of ERR	ERR	
	Niveau B	K E Y L	- - - 2	OK of ERR	ERR	
Input instellen	COMPUTER1	Aan	R A S I	- - - 1	OK of ERR	ERR
		Uit	R A S I	- - - 0	OK of ERR	ERR
	COMPUTER2	Aan	R B S I	- - - 1	OK of ERR	ERR
		Uit	R B S I	- - - 0	OK of ERR	ERR
	DVI	Aan	R C S I	- - - 1	OK of ERR	ERR
		Uit	R C S I	- - - 0	OK of ERR	ERR
	HDMI	Aan	R D S I	- - - 1	OK of ERR	ERR
		Uit	R D S I	- - - 0	OK of ERR	ERR
	VIDEO	Aan	V A S I	- - - 1	OK of ERR	ERR
		Uit	V A S I	- - - 0	OK of ERR	ERR
	S-VIDEO	Aan	V B S I	- - - 1	OK of ERR	ERR
		Uit	V B S I	- - - 0	OK of ERR	ERR
Ventilatormodus	Normaal	H L M D	- - - 0	OK of ERR	ERR	
	Hoog	H L M D	- - - 1	OK of ERR	ERR	
Autom. herstarten	Aan	A R E S	- - - 1	OK of ERR	ERR	
	Uit	A R E S	- - - 0	OK of ERR	ERR	
Monitor uit	Aan	M O U T	- - - 1	OK of ERR	ERR	
	Uit	M O U T	- - - 0	OK of ERR	ERR	
LAN/RS232C	Aan	L N R S	- - - 1	OK of ERR	ERR	
	Uit	L N R S	- - - 0	OK of ERR	*5	
Taal	ENGLISH	M E L A	- - - 1	OK of ERR	ERR	
	DEUTSCH	M E L A	- - - 2	OK of ERR	ERR	
	ESPAÑOL	M E L A	- - - 3	OK of ERR	ERR	
	NEDERLANDS	M E L A	- - - 4	OK of ERR	ERR	
	FRANÇAIS	M E L A	- - - 5	OK of ERR	ERR	
	ITALIANO	M E L A	- - - 6	OK of ERR	ERR	
	SVENSKÄ	M E L A	- - - 7	OK of ERR	ERR	
	日本語	M E L A	- - - 8	OK of ERR	ERR	
	PORTUGUES	M E L A	- - - 9	OK of ERR	ERR	
	汉语	M E L A	- - - 10	OK of ERR	ERR	
	한국어	M E L A	- - - 11	OK of ERR	ERR	
	Русский	M E L A	- - - 12	OK of ERR	ERR	
	عربي	M E L A	- - - 13	OK of ERR	ERR	
	polski	M E L A	- - - 14	OK of ERR	ERR	
	Türkçe	M E L A	- - - 15	OK of ERR	ERR	
	فارسی	M E L A	- - - 16	OK of ERR	ERR	
Alles terugstellen *6		A L R E	- - - 1	OK of ERR	ERR	

\*1 De opdracht voor terugstelling van de lamptimer is alleen beschikbaar in de standby-modus.

\*2 De opdracht Controle serienr. wordt gebruikt om de 12 cijfers van het serienummer weer te geven.

\*3 Zend voor instelling van de naam van de projector de commando's in de volgorde PJN1, PJN2 en PJN3.

\*4 Parameters van de Kleurtmp instellingen zijn als volgt.

Kleurtmp	Parameter	Kleurtmp	Parameter	Kleurtmp	Parameter
4500K	- 0 4 5	7500K	- 0 7 5	10500K	- 1 0 5
5500K	- 0 5 5	8500K	- 0 8 5		
6500K	- 0 6 5	9300K	- 0 9 3		

\*5 Omdat de werking van de RS-232C stopt, stuurt de projector geen reactiecode.

\*6 Zie bladzijde 65 van de gebruiksaanwijzing van de projector voor de geactiveerde items door het gebruik van "Alles terugstellen".

# Instellen van de netwerkgeving van de projector

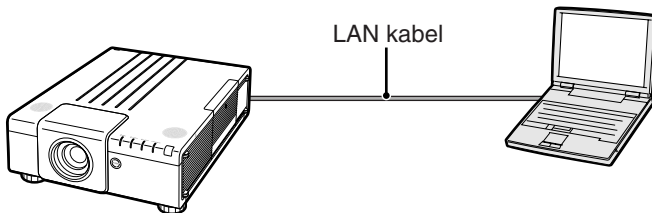
Dit hoofdstuk beschrijft de basisprocedure voor het gebruik van de projector via het netwerk.

Als het netwerk reeds tot stand gebracht is, kan het voorkomen dat de instellingen voor het netwerk veranderd dienen te worden bij de projector. Neem contact op met uw netwerkbeheerder voor hulp bij het uitvoeren van deze instellingen. De netwerkinstellingen kunnen zowel via de projector als via de computer worden ingevoerd. Onderstaande procedure beschrijft hoe u de netwerkinstellingen via de computer invoert.

## Netwerk instellen via de computer

### 1. Aansluiten van de projector op een computer

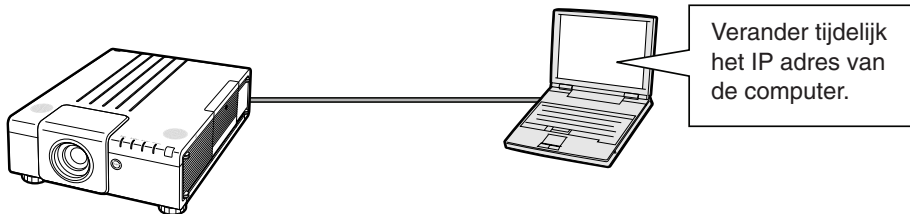
Sluit een in de handel verkrijgbare LAN-kabel (UTP-kabel, category 5, kruiskabel) aan op de computer en de projector.



➔ Blazijde 21

### 2. Instellen van een IP adres voor de computer

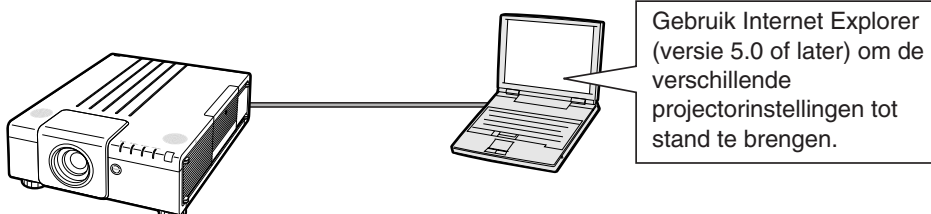
Stel de IP settings van de computer bij om rechtstreekse communicatie met de projector mogelijk te maken.



➔ Blazijden 22, 23

### 3. Instellen van een netwerkaansluiting voor de projector

Stel de netwerkinstellingen van de projector in zodat deze passen bij uw netwerk.



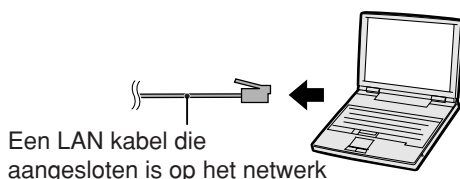
➔ Blazijden 24, 25

- Microsoft® en Windows® zijn gedeponeerde handelsmerken van Microsoft Corporation in de Verenigde Staten en/of andere landen.
- Alle andere bedrijfs- of productnamen zijn handelsmerken of gedeponeerde handelsmerken van hun respectieve eigenaars.

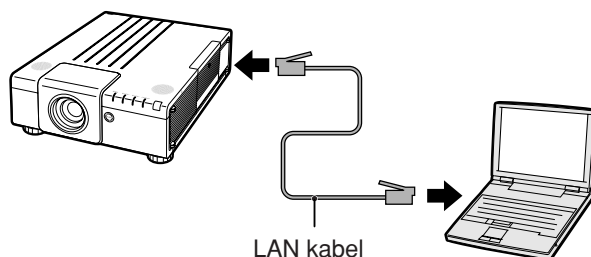
### 1. Aansluiten van de projector op een computer

Tot stand brengen van een rechtstreekse aansluiting van de projector naar een computer. Door gebruik te maken van een in de handel verkrijgbare LAN kabel (UTP-kabel, Categorie 5, **kruiskabel**) kunt u de projector via de computer configureren.

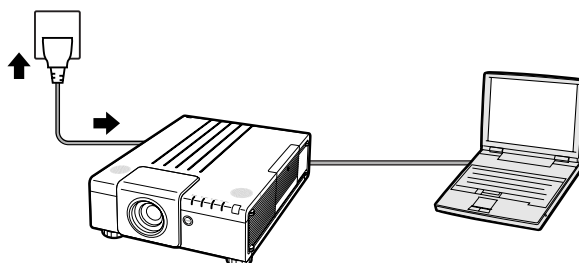
**1** Verbreek de aansluiting van de computer's LAN kabel van het bestaande netwerk.



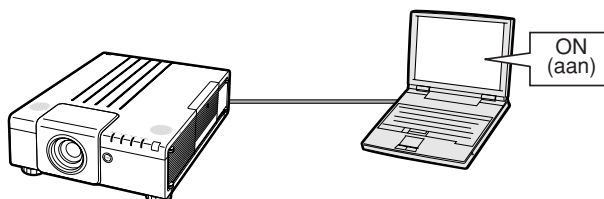
**2** Sluit een in de handel verkrijgbare LAN kabel (UTP-kabel, Categorie 5, **kruiskabel**) aan op de LAN-aansluiting van de projector en sluit het andere uiteinde van de kabel aan op de LAN-aansluiting van de computer.



**3** Steek het netsnoer in de netingang van de projector.



**4** Schakel de computer in.



#### Info

Controleer of de LINK LED aan de achterkant van de projector brandt. Als de LINK LED indicator niet brandt, controleer dan het volgende:

- Dat de LAN kabel op de juiste wijze is aangesloten.
- Dat de spanningschakelaars van zowel de projector en de computer ingeschakeld zijn.

Hiermee is het maken van de aansluiting afgerond. Ga nu door naar “**2. Instellen van een IP adres voor de computer**”.

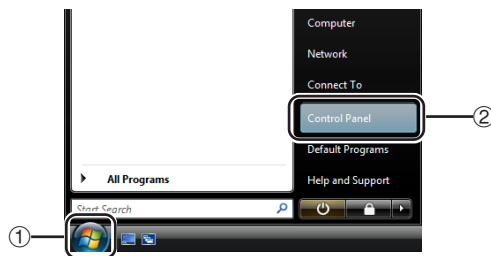
# Instellen van de netwerkgeving van de projector

## 2. Instellen van een IP adres voor de computer

Hieronder wordt beschreven hoe de instellingen gemaakt worden bij Windows Vista®.

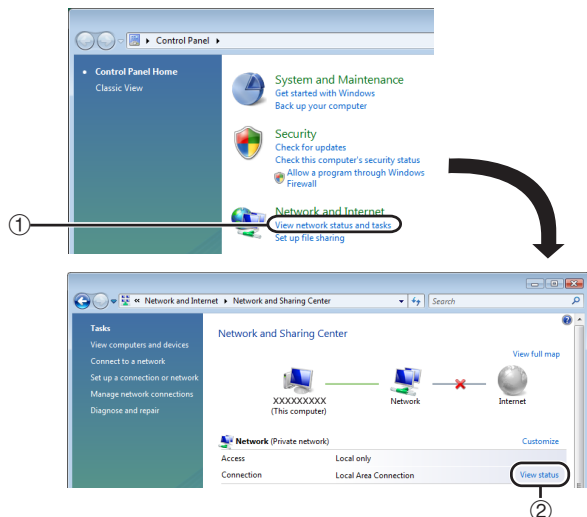
**1** Log in op het netwerk met het beheerderwachtwoord voor de computer.

**2** Klik op de “start” knop, en klik op “Control Panel” (Configuratiescherm).



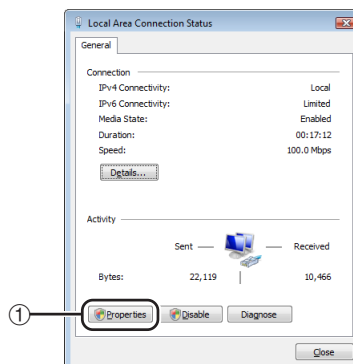
**3** Klik “View network status and tasks” (Netwerk status en taken bekijken) in “Network and Internet” (Netwerk en Internet) en klik “View status” (Status bekijken) in het nieuwe venster.

- Deze gebruiksaanwijzing gebruikt voorbeelden om uitleg te geven over de bediening van Category View (categorie weergave). Als u Classic View (klassieke weergave) gebruikt, dubbelklik dan op “Network and Sharing Center” (Netwerk en Delen Centrum).



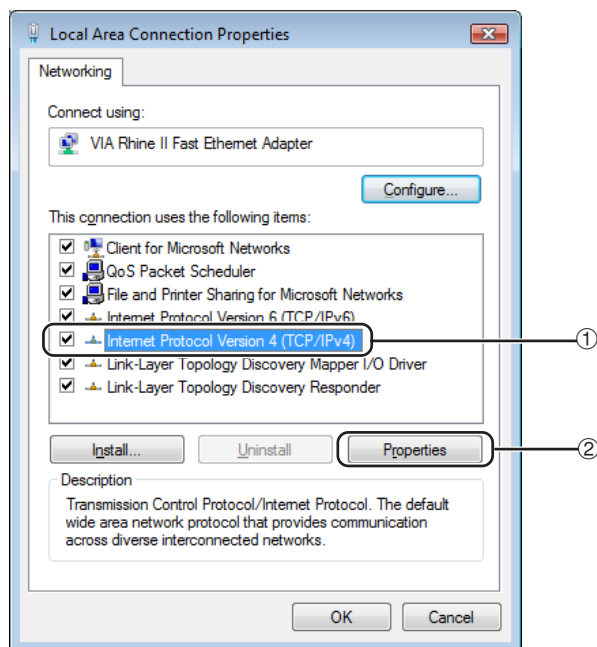
**4** Klik “Properties” (Eigenschappen).

- Wanneer het gebruikersaccount beheervenster weergegeven wordt, klik “Continue” (Doorgaan).



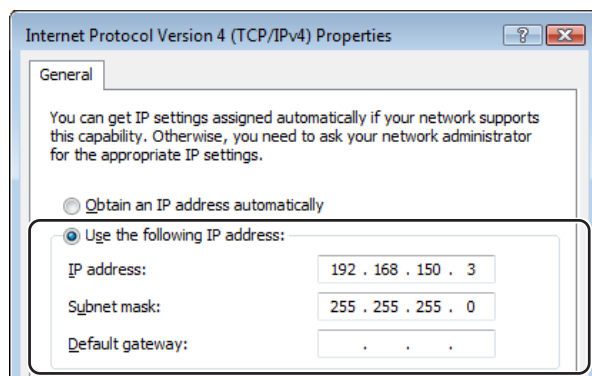
## Instellen van de netwerkomgeving van de projector

- 5** Klik op “Internet Protocol Version 4 (TCP/IPv4)” (Internet-protocol Versie 4 (TCP/IPv4)), en klik op de “Properties” (Eigenschappen) knop.



- 6** Controleer of verander een IP adres voor de instellingen van de computer.

- 1 Bevestig en noteer het huidige “IP adres” (IP adres), “Subnet mask” en “Default gateway” (Standaard gateway). Zorg dat u het huidige IP adres, subnetmasker en standaard toegangspoort noteert: u zal deze later opnieuw moeten instellen.
- 2 Maak de volgende tijdelijke instellingen:  
**IP adres : 192.168.150.3**  
**Subnet mask : 255.255.255.0**  
**Default gateway : (Voer geen waarde in.)**



### Opmerking

- De standaard fabrieksinstellingen voor de projector zijn als volgt:  
DHCP Client : OFF  
IP address : 192.168.150.2  
Subnet mask : 255.255.255.0  
Default gateway : 0.0.0.0

- 7** Klik na het maken van de instelling op de “OK” knop en start de computer daarna opnieuw.

Ga na het controleren of uitvoeren van de instelling door naar “3. Instellen van een netwerkaansluiting voor de projector”.

## 3. Instellen van een netwerkaansluiting voor de projector

Instellingen voor dergelijke items als het IP adres en subnet mask van de projector zijn compatibel met het bestaande netwerk.

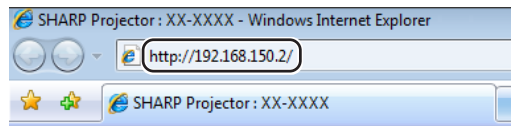
Stel op de projector elk item als volgt in. (Raadpleeg voor instelling ook bladzijde 64 van de gebruiksaanwijzing van de projector.)

DHCP Client: OFF

IP Address: 192.168.150.002

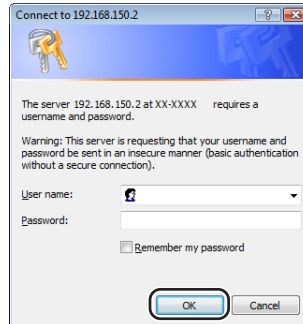
Subnet Mask: 255.255.255.000

**1** Start Internet Explorer (versie 5.0 of later) op de computer en voer “http://192.168.150.2/” in als “Address” (Adres) en druk vervolgens op de “Enter” knop.

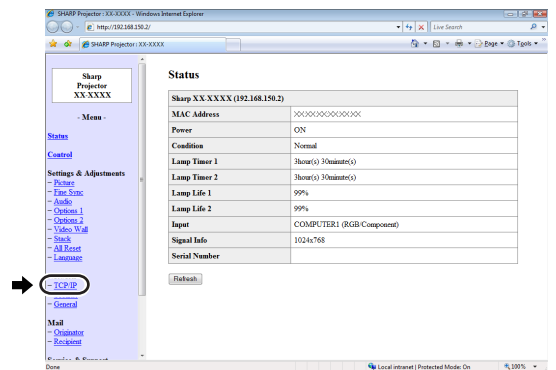


**2** Klik alleen op de “OK” knop als nog geen gebruikersnaam en wachtwoord zijn ingesteld.

- Als een gebruikersnaam en wachtwoord reeds zijn ingesteld, voer dan de gebruikersnaam en het wachtwoord in en klik op de “OK” knop.
- Als een gebruikersnaam of wachtwoord drie maal incorrect wordt ingevoerd wordt een foutmelding weergegeven.
- Wanneer u Internet Explorer 7 gebruikt, kan een ander setup scherm weergegeven worden. In dat geval, maak de juiste aanpassingen voor het setup scherm.



**3** Klik op “TCP/IP” wanneer het scherm verschijnt dat hier rechts wordt getoond.





## 4 Het TCP/IP instelscherm verschijnt voor het uitvoeren van de netwerkinstellingen van de projector.

Items	Instelvoorbeeld / Opmerkingen
DHCP Client (Cliënt voor DHCP)	Kies "ON" (aan) of "OFF" (uit) om aan te geven of cliënt voor DHCP (dynamische host-configuratie) gebruikt moet worden.
IP Address (IP adres)	Dit item is alleen beschikbaar wanneer "DHCP Client" op "OFF" (uit) is ingesteld. Standaardinstelling: 192.168.150.2 Voer een IP adres in dat geschikt is voor het netwerk.
Subnet Mask	Dit item is alleen beschikbaar wanneer "DHCP Client" op "OFF" (uit) is ingesteld. Standaardinstelling: 255.255.255.0 Stel de instelling van het subnet mask hetzelfde in als van de computer en de apparatuur op het netwerk.
Default Gateway (Standaard gateway instelling)	Dit item is alleen beschikbaar wanneer "DHCP Client" op "OFF" (uit) is ingesteld. Standaardinstelling: 0.0.0.0 * Instellen op "0.0.0.0" wanneer u deze niet gebruikt.
DNS Server	Standaardinstelling: 0.0.0.0 * Instellen op "0.0.0.0" wanneer u deze niet gebruikt.

### Opmerking

- Controleer het segment (IP adres groep) van het bestaande netwerk om te vermijden dat u een IP adres instelt dat reeds in gebruik is bij andere netwerk apparatuur of computers. Als "192.168.150.2" niet gebruikt wordt in het netwerk met een IP adres "192.168.150.XXX" dan hoeft u het IP adres van de projector niet te wijzigen.
- Neem contact op met uw netwerkbeheerder voor details aangaande de verschillende instellingen.

## 5 Klik op de "Apply" (toepassen) knop.

## 6 De ingestelde waarden verschijnen. Controleer dat de waarden juist ingesteld zijn en klik dan op de "Confirm" (bevestigen) knop.

- Sluit de internetbrowser.
- Hiermee is het uitvoeren van de netwerkinstellingen voltooid.
- Wacht na het instellen van de items voor ongeveer 10 seconden en probeer dan opnieuw toegang te verkrijgen.
- Zet het IP adres van de computer terug op het oorspronkelijke IP adres dat u heeft genoteerd in stap 6-① op bladzijde 23 en verbind de computer en de projector met het netwerk.

### Network - TCP/IP

DHCP Client	<input type="radio"/> OFF <input type="radio"/> ON
IP Address	192 . 168 . 150 . 2
Subnet Mask	255 . 255 . 255 . 0
Default Gateway	0 . 0 . 0 . 0 <small>* "0.0.0.0" means "Using no default gateway."</small>
DNS Server	0 . 0 . 0 . 0 <small>* "0.0.0.0" means "Using no DNS server."</small>

### Network - TCP/IP

DHCP Client	<input type="radio"/> OFF <input type="radio"/> ON
IP Address	192 . 168 . 150 . 2
Subnet Mask	255 . 255 . 255 . 0
Default Gateway	0 . 0 . 0 . 0 <small>* "0.0.0.0" means "Using no default gateway."</small>
DNS Server	0 . 0 . 0 . 0 <small>* "0.0.0.0" means "Using no DNS server."</small>



Apply  
Refresh

### Network - TCP/IP

The TCP/IP settings will be changed as below.

DHCP Client : OFF  
IP Address : 192.168.150.2  
Subnet Mask : 255.255.255.0  
Default Gateway : 0.0.0.0  
DNS Server : 0.0.0.0

Do you want to change the TCP/IP settings?



Confirm Cancel

After you click "Confirm", if you want to continue to operate this projector via the network, please wait for 10 seconds and then re-access to "192.168.150.2".

# Controleren van de projector via een LAN

Nadat u de projector op uw netwerk hebt aangesloten, voert u het IP adres van de projector in "Address" (Adres) op Internet Explorer (versie 5.0 of later) in; start een instelscherm met behulp van een computer op het netwerk zodat u de projector via het netwerk kan bedienen.

## Controleren van de projector d.m.v. Internet Explorer (versie 5.0 of later)

Voltooi het maken van de aansluitingen op externe apparatuur voordat u begint met de bediening. (Zie bladzijden 24-27 van de gebruiksaanwijzing van de projector.)  
Breng het maken van de aansluiting van het nettoer tot stand. (Zie bladzijde 28 van de gebruiksaanwijzing van de projector.)

### Opmerking

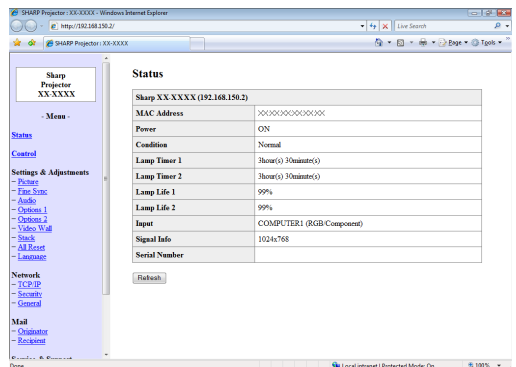
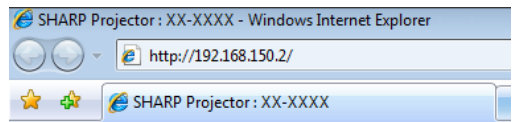
- Gebruik een in de handel verkrijgbare LAN kabel (UTP-kabel, Categorie 5, kruiskabel) bij het aansluiten van de projector op het LAN. Gebruik een rechte kabel bij het aansluiten van de projector op een hub.

**1** Start Internet Explorer (versie 5.0 of later) op de computer.

**2** Voer "http://" gevolgd door het IP adres van de projector in dat u instelde met de procedure op bladzijde 25 gevolgd door "/" in "Address" (Adres) en druk daarna op de "Enter" knop.

- De standaard fabrieksinstelling voor de projector is als volgt: "DHCP Client" is ingesteld op "OFF" en het IP adres is "192.168.150.2". Als u het IP adres niet veranderd in "3. Instellen van een netwerkaansluiting voor de projector" (bladzijden 24, 25) voer dan "http://192.168.150.2" in.

**3** Er verschijnt een scherm voor het bedienen van de projector dat klaar staat voor het uitvoeren van verschillende statuscondities, bedieningen en instellingen.



## Bevestigen van de status van de projector (Status)

### Status

Sharp XX-XXXX (192.168.150.2)	
MAC Address	XXXXXXXXXXXX
Power	ON
Condition	Normal
Lamp Timer 1	3hour(s) 30minute(s)
Lamp Timer 2	3hour(s) 30minute(s)
Lamp Life 1	99%
Lamp Life 2	99%
Input	COMPUTER1 (RGB/Component)
Signal Info	1024x768
Serial Number	

Refresh

Op dit scherm kunt u de status van de projector bevestigen. U kunt de volgende items bevestigen:

- MAC Address (MAC Adres)
- Power (Spanning)
- Condition (Conditie)
- Lamp Timer 1 (Lamptimer 1)
- Lamp Timer 2 (Lamptimer 2)
- Lamp Life 1 (Levensduur van de lamp 1)
- Lamp Life 2 (Levensduur van de lamp 2)
- Input (Invoersignaal)
- Signal Info (Signaalinformatie)
- Serial Number (Serienummer)

### Opmerking

- Als u op de “Refresh” (verversen) knop drukt voordat het scherm in zijn geheel weergegeven wordt zal een foutlezing (“Server Busy Error” (Server druk fout)) worden weergegeven. Wacht een ogenblik en probeer de bediening opnieuw.
- Zie de gebruiksaanwijzing van de projector voor details aangaande de storingsitems.

## Bedienen van de projector (Control)

### Control

POWER	<input type="radio"/> STANDBY <input checked="" type="radio"/> ON
INPUT Select	COMPUTER1 (RGB/Component) ▾
VOLUME	1 ▾
MUTE	<input checked="" type="radio"/> Off <input type="radio"/> On
SHUTTER	<input checked="" type="radio"/> OPEN <input type="radio"/> CLOSE

Refresh

Op dit scherm kunt u de bediening van de projector uitvoeren. U kunt de volgende items bedienen:

- Power (Spanning)
- Input Select (Selectie van het invoersignaal)
- Volume
- Mute (Audio) (Dempen (audio))
- Shutter (Sluiter)

### Opmerking

- Als u op de “Refresh” (verversen) knop drukt voordat het scherm in zijn geheel weergegeven wordt zal een foutlezing (“Server Busy Error” (Server druk fout)) worden weergegeven. Wacht een ogenblik en probeer de bediening opnieuw.
- U kunt deze pagina niet bedienen terwijl de projector aan het opwarmen is.
- Terwijl de projector in standby is, kun u alleen “Power ON” (spanning aan) bedienen.
- Zie de gebruiksaanwijzing van de projector voor details aangaande de storingsitems.

## Instellen en bijstellen van de projector (Settings & Adjustments)

Voorbeeld: “Picture” (beeld) schermbeeld voor COMPUTER1 (Computer1)

Settings & Adjustments - Picture (COMPUTER1)

Picture Mode	Standard	<input type="button" value="Reset"/>
CLR Temp	7500K	
Progressive	3D Progressive	
C.M.S Adjustment	Standard	
DNR	Off	
Signal Type	Auto	

Op deze schermen kunt u instellingen en bijstellingen uitvoeren bij de projector. U kunt instellingen of bijstellingen uitvoeren bij de volgende items:

- Picture Mode (Beeldfunctie)
- CLR Temp (Kleurtemperatuur)
- Progressive (Progressief)
- C.M.S Adjustment (Gesel. kleur)
- DNR (Ruisonderdr.)
- Signal Type (Signaaltype)
- Dynamic Range (Dynamisch bereik)
- Color Space (Kleurruimte)
- Auto Sync (Automatische synchronisatie)
- Auto Sync Disp (Auto-sync dsp)
- Audio Out (Geluid uit)
- Internal Speaker (Interne luidspreker)
- Resize (Beeldverhouding)
- OSD Display
- Video System (VIDEO/S-VIDEO)
- Background (Achtergrond)
- Startup Image (Startbeeld)
- Eco Mode (Eco functie)
- Auto Search (Auto zoeken)
- Auto Power Off (Automatische uitschakeling)
- Password (Wachtwoord)
- Lamp Mode (Lampfunctie)
- Lens Type (Lens Type)
- Projection Mode (Projectiefunctie)
- Keylock Level (Niv. toetsvergr.)
- Set Inputs (Input instellen)
- Fan Mode (Ventilatormodus)
- Auto Restart (Autom. herstarten)
- RS-232C Speed (RS-232C Snelheid)
- Monitor Out (Standby) (Monitor uitgangssignaal (standby))
- Video Wall (Videowand) (Zie bladzijde 44.)
- Stack Setting (Stack Instelling) (Zie bladzijde 41.)
- All Reset (Alles terugstellen)
- OSD Language (OSD taal)

### Opmerking

- Als u op de “Refresh” (verversen) knop drukt voordat het scherm in zijn geheel weergegeven wordt zal een foutlezing (“Server Busy Error” (Server druk fout)) worden weergegeven. Wacht een ogenblik en probeer de bediening opnieuw.
- U kunt deze pagina niet bedienen terwijl de projector aan het opwarmen is.
- Terwijl de projector in standby is, kun u alleen “Power ON” (spanning aan) bedienen.
- Zie de gebruiksaanwijzing van de projector voor details aangaande de storingsitems.
- Zie de handleiding van de data-projector voor details omtrent de items die geïnitieerd zullen worden in “All Reset” (Alles terugstellen). (De netwerkinstellingen zullen niet geïnitieerd worden.)

## Instellen van de beveiliging (Network – Security)

Network - Security

User Name	<input type="text"/>
	(MAX 8 characters)
Password	<input type="text"/>
	(MAX 8 characters)

This user name / password is for accessing via Web browser and Telnet.

\*You will need to re-login with the new user name / new password after you change the user name / password.

Accept IP Address	<input checked="" type="radio"/> All IP Addresses <input type="radio"/> From only specific IP addresses
Address 1	<input type="text"/> <input type="text"/> <input type="text"/> <input type="text"/>
Address 2	<input type="text"/> <input type="text"/> <input type="text"/> <input type="text"/>
Address 3	<input type="text"/> <input type="text"/> <input type="text"/> <input type="text"/>

Op dit scherm kunt u instellingen uitvoeren die betrekking hebben op de veiligheid.

Items	Omschrijving
User Name (Gebruikersnaam)	Instellen van de gebruikersnaam ter beveiliging.
Password (Wachtwoord)	Instellen van het wachtwoord ter beveiliging.
Accept IP Address (Accepteren van het IP adres)	Het is mogelijk tot maximaal drie IP adressen in te stellen die aansluiting op de projector mogelijk maken.
All IP Addresses (Alle IP adreses)	Er zijn geen grenzen ingesteld voor IP adressen die aansluiten op de projector.
From only specific IP addresses (Alleen van specifieke IP adressen)	Ter verbetering van de beveiliging kan alleen een IP adres dat ingesteld is met “Address 1-3” aangesloten worden op de projector.

Na klikken op de “Apply” (toepassen) knop, verschijnen de instelwaarden. Bevestig dat de waarden juist ingesteld zijn en klik dan op de “Confirm” (bevestigen) knop.

### Opmerking

- Wacht na het instellen van de items voor ongeveer 10 seconden en probeer dan opnieuw toegang te verkrijgen.
- Er kan een “User Name” (gebruikersnaam) en “Password” (wachtwoord) met maximaal 8 karakters worden ingesteld.
- U kunt de onderstaande karakters invoeren: a-z, A-Z, 0-9, -, \_
- U kunt de gebruikersnaam en het wachtwoord annuleren door niets in te voeren en dan op de “Apply” (toepassen) knop te drukken.

## Algemene instellingen maken voor het netwerk (Network - General)

### Network - General

Projector Name	<input type="text" value="XX-XXXX"/> (MAX 12 characters)
Auto Logout Time	5 <input type="text" value=""/> minute(s) (0-65535) * If the set value is made 0, the Auto Logout function is disabled.
Data Port	10002 (1025-65535)
Search Port	5006 (1025-65535)

Op dit scherm kunt u algemene instellingen maken die betrekking hebben op het netwerk.

Items	Omschrijving
Projector Name (Naam van de projector)	Instellen van de naam van de projector.
Auto Logout Time (Automatische log-out tijd)	Instellen van het tijdsinterval waarin de projector automatisch wordt losgekoppeld van het netwerk in eenheden van een minuut (van 1 tot en met 65535 minuten). Als de instelwaarde wordt ingesteld wordt op 0, wordt de automatische log-out functie uitgeschakeld.
Data Port (Datapoort)	Instellen van het TCP poortnummer dat gebruikt wordt bij het uitwisselen van data met de projector (van 1025 tot en met 65535).
Search Port (Zoekpoort)	Instellen van het poortnummer bij het zoeken naar de projector (van 1025 tot en met 65535).

Na klikken op de “Apply” (toepassen) knop, verschijnen de instelwaarden. Bevestig dat de waarden juist ingesteld zijn en klik dan op de “Confirm” (bevestigen) knop.

### Opmerking

- Wacht na het instellen van de items voor ongeveer 10 seconden en probeer dan opnieuw toegang te verkrijgen.
- De naam van de projector (“Projector Name”) kan maximaal 12 karakters lang zijn.
- U kunt de onderstaande karakters invoeren: A-Z, 0-9, -, \_, (, ), spatie (Bij het invoeren van “a-z” worden deze karakters omgezet naar “A-Z”).

## Instellen voor het verzenden van e-mail wanneer er zich een storing voordoet (Mail - Originator Settings)

### Mail - Originator Settings

SMTP Server	<input type="text"/> (MAX 64 characters)
Originator E-mail Address	<input type="text"/> (MAX 64 characters)
Originator Name	<input type="text"/> (MAX 64 characters)

Op dit scherm kunt u de instellingen maken voor het verzenden van een rapport wanneer er zich een storing voorgedaan heeft bij de projector.

Items	Instelvoorbeeld / Opmerkingen
SMTP Server	Instellen van een SMTP server adres voor het verzenden van e-mail. Voorbeeld 1 : 192.168.150.253 Voorbeeld 2 : smtp123. sharp.co.jp * Maak bij gebruik van een domeinnaam instellingen voor de DNS server.
Originator E-mail Address (Adres van verstuurer van e-mail)	Instellen van het e-mail adres van de projector. Het e-mail adres dat hier wordt ingesteld wordt tevens het adres van de verstuurer van de e-mail.
Originator Name (Naam verstuurer)	Instellen van de naam van de verstuurer. De naam die wordt ingesteld verschijnt in de “Originator Name” kolom in het hoofdportie van de e-mail.

### Opmerking

- “SMTP Server”, “Originator E-mail Address” (e-mail adres van de verstuurer) en de “Originator Name” (naam van de verstuurer) kunnen maximaal 64 karakters lang zijn.
- U kunt de onderstaande karakters invoeren: SMTP Server en Originator E-mail Address: a-z, A-Z, 0-9, !, #, \$, %, &, \*, +, -, /, =, ?, ^, {, |, }, ~, \_, ' , , @, ` (U kunt slechts eenmaal “@” invoeren voor e-mail adres van de verstuurer.)  
Naam verstuurer : a-z, A-Z, 0-9, -, \_ , (, ), spatie
- Als de instellingen van “3. Instellen van een netwerkaansluiting voor de projector” op bladzijde 24 en 25 niet juist worden ingesteld, zal geen e-mail worden verzonden.

## Instellen van de items van de storing en de bestemmingsadressen waar de e-mail naar toe gestuurd dient te worden wanneer een storing optreedt (Mail – Recipient Settings)

### Mail - Recipient Settings

Recipient Addresses	E-mail Address	Error Mail				
	(MAX 64 characters)	Lamp	Temp	Fan	Cover	
1	<input type="text"/>	<input type="checkbox"/>	<input type="checkbox"/>	<input type="checkbox"/>	<input type="checkbox"/>	<input type="button" value="Test"/>
2	<input type="text"/>	<input type="checkbox"/>	<input type="checkbox"/>	<input type="checkbox"/>	<input type="checkbox"/>	<input type="button" value="Test"/>
3	<input type="text"/>	<input type="checkbox"/>	<input type="checkbox"/>	<input type="checkbox"/>	<input type="checkbox"/>	<input type="button" value="Test"/>
4	<input type="text"/>	<input type="checkbox"/>	<input type="checkbox"/>	<input type="checkbox"/>	<input type="checkbox"/>	<input type="button" value="Test"/>
5	<input type="text"/>	<input type="checkbox"/>	<input type="checkbox"/>	<input type="checkbox"/>	<input type="checkbox"/>	<input type="button" value="Test"/>

Op dit scherm kunt u e-mail bestemmingen invoeren waar e-mails met foutmeldingen (items van storings) heen dienen worden gestuurd.

Items	Omschrijving
E-mail Address (E-mail adres)	Instellen van adressen waar e-mails met foutmeldingen naar toe gestuurd dienen te worden. U kunt maximaal vijf adressen instellen.
Error Mail (Lamp, Temp, Fan, Cover) (E-mail met foutmelding (lamp, temperatuur, ventilator, kap))	E-mail met foutmeldingen worden verzonden met de storingsitems die aangekruist zijn in hun vakjes.
Test	Zend een test e-mail. Dit is om te bevestigen dat de instellingen voor het verzenden van de e-mail juist ingesteld.

### Opmerking

- “E-mail Address” (E-mail adres) kunnen maximaal 64 karakters lang zijn.
- U kunt de onderstaande karakters invoeren: a-z, A-Z, 0-9, !, #, \$, %, &, \*, +, -, /, =, ?, ^, {, |, }, ~, \_ , ' , , , @, ` (U kunt “@” slechts één maal invoeren.)
- Zie de gebruiksaanwijzing van de projector voor details aangaande de storingsitems.

## Instellen van de items van de storing en het adres van de pagina's die getoond dienen te worden wanneer een storing optreedt (Service & Support – Access URL)

### Service & Support - Access URL Registration

Access URL	Condition					
	(MAX 64 characters)	Always	Lamp	Temp	Fan	Cover
1	<input type="text"/>	<input type="checkbox"/>	<input type="checkbox"/>	<input type="checkbox"/>	<input type="checkbox"/>	<input type="button" value="Test"/>
2	<input type="text"/>	<input type="checkbox"/>	<input type="checkbox"/>	<input type="checkbox"/>	<input type="checkbox"/>	<input type="button" value="Test"/>
3	<input type="text"/>	<input type="checkbox"/>	<input type="checkbox"/>	<input type="checkbox"/>	<input type="checkbox"/>	<input type="button" value="Test"/>
4	<input type="text"/>	<input type="checkbox"/>	<input type="checkbox"/>	<input type="checkbox"/>	<input type="checkbox"/>	<input type="button" value="Test"/>
5	<input type="text"/>	<input type="checkbox"/>	<input type="checkbox"/>	<input type="checkbox"/>	<input type="checkbox"/>	<input type="button" value="Test"/>

Op dit scherm kunt u adressen van internetpagina's invoeren die getoond moeten worden wanneer zich met de projector een bepaalde foutconditie voordoet.

Items	Omschrijving
Access URL (Te openen internetpagina)	Voer het adres in van de internetpagina die getoond moet worden wanneer een storing optreedt. Er kunnen vijf adressen worden ingevoerd.
Condition (Always, Lamp, Temp, Fan, Cover) (Foutconditie (Altijd, lamp, temperatuur, ventilator, deksel))	De internetpagina wordt getoond wanneer een storing optreedt van het type waarvan het keuzevakje is aangevinkt.
Test	De internetpagina op het ingevoerde adres wordt als proef getoond. Zo kunt u testen of de pagina juist wordt weergegeven.

### Weergavevoorbeeld van een storing

#### Status

Sharp XX-XXXX (192.168.150.2)	
MAC Address	XXXXXXXXXXXXXX
Power	STANDBY
The cooling fan is not operating.	
Condition	Access URL
	1 <a href="http://www.sharp-world.com/projector/">http://www.sharp-world.com/projector/</a>
Lamp Timer 1	3hour(s) 30minute(s)
Lamp Timer 2	3hour(s) 30minute(s)
Lamp Life 1	99%
Lamp Life 2	99%
Input	----
Signal Info	----
Serial Number	

# Instellen van de projector d.m.v. RS-232C of Telnet

Sluit de projector aan op een computer m.b.v. RS-232C of Telnet en open het "SETUP MENU" (Instelmenu) op de computer om verschillende instellingen voor de projector uit te voeren.

## Bij aansluiten m.b.v. RS-232C

**1** Start de aansluitingsemulator voor algemene doeleinden.

**2** Voer de instellingen voor de RS-232C poort van de aansluitingsemulator als volgt.

Baud Rate (Baud overdrachtssnelheid) : 9600 bps\*  
Data Length (Datalengte) : 8 bit  
Parity Bit (Pariteitsbit) : None (Geen)  
Stop Bit (Stopbit) : 1 bit  
Flow Control : None (Geen)

\* Dit is de standaardinstelling. Als de waarde van de baud overdrachtssnelheid voor de projector gewijzigd is kunt u de baud overdrachtssnelheid hier instellen in overeenstemming met de gewijzigde waarde op de projector.

**3** Voer "PJS11234" in en druk op de "Enter" knop.

**4** "OK" wordt aangegeven. Voer "PJS25678" in en druk binnen op 10 seconden op de "Enter" knop.

**5** "OK" wordt aangegeven. Druk op "Enter" knop.

**6** "User Name:" (gebruikersnaam) wordt aangegeven. Voer de gebruikersnaam in en druk op de "Enter" knop.

• Druk slechts op de "Enter" knop als nog geen gebruikersnaam ingesteld is.

**7** "Password:" (wachtwoord) wordt aangegeven. Voer het wachtwoord in en druk op de "Enter" knop.

• Druk slechts op de "Enter" knop als nog geen wachtwoord ingesteld is.

**8** Voer "setup" (instelling) in en druk op de "Enter" knop.

• SETUP MENU wordt aangegeven.

### ▼ SETUP MENU

```
-----SETUP MENU-----
[1]IP Address      [2]Subnet Mask    [3]Default Gateway
[4]User Name      [5>Password
[6]RS-232C Baud Rate [7]Projector Name [8]DHCP Client
[A]Advanced Setup  [D]Disconnect All
[V]View All Setting [S]Save & Quit    [Q]Quit Unchanged

setup>
```

### Opmerking

- De gebruikersnaam en het wachtwoord zijn niet als standaardinstellingen van tevoren ingesteld.
- Het SETUP MENU wordt verlaten als de gebruikersnaam of het wachtwoord drie maal verkeerd ingevoerd wordt.

### Bij aansluiting m.b.v. Telnet

**1** Klik op “start” vanaf het Windows® bureaublad en selecteer “Run” (Uitvoeren).

**2** Voer “telnet 192.168.150.2” in het tekstvenster dat verschijnt. (Als het IP adres van de projector is 192.168.150.2.)

**3** Klik op de “OK” knop.

**4** “User Name:” (gebruikersnaam) wordt aangegeven. Voer de gebruikersnaam in en druk op de “Enter” knop.

- Druk slechts op de “Enter” knop als nog geen gebruikersnaam ingesteld is.

**5** “Password:” (wachtwoord) wordt aangegeven. Voer het wachtwoord in en druk op de “Enter” knop.

- Druk slechts op de “Enter” knop als nog geen wachtwoord ingesteld is.

**6** Voer “setup” (instelling) in en druk op de “Enter” knop.

- SETUP MENU wordt aangegeven.

#### ▼SETUP MENU

```
-----SETUP MENU-----
[1]IP Address      [2]Subnet Mask    [3]Default Gateway
[4]User Name      [5]Password
[6]RS-232C Baud Rate [7]Projector Name [8]DHCP Client
[A]Advanced Setup [D]Disconnect All
[V]View All Setting [S]Save & Quit   [Q]Quit Unchanged

setup>
```

#### Opmerking

- Als het IP adres gewijzigd is, zorg er dan voor het nieuwe IP adres in te voeren bij step 2.
- De gebruikersnaam en het wachtwoord zijn niet als standaardinstellingen van te voren ingesteld.
- Het SETUP MENU wordt verlaten als de gebruikersnaam of het wachtwoord drie maal verkeerd ingevoerd wordt tijdens stap 4 of 5.
- Indien u Windows Vista® gebruikt, activeer een Telnet Client. Voor details, zie de handleiding van uw computer.



## SETUP MENU (instelmenu) (hoofdmenu)

### ▼ SETUP MENU

```

-----SETUP MENU-----
[1]IP Address      [2]Subnet Mask    [3]Default Gateway
[4]User Name      [5>Password
[6]RS-232C Baud Rate [7]Projector Name [8]DHCP Client
[A]Advanced Setup  [D]Disconnect All [D]Disconnect All
[V]View All Setting [S]Save & Quit    [Q]Quit Unchanged

setup>
    
```

- [1] IP Address (IP adres)**  
(standaardinstelling : 192.168.150.2)  
IP adres instellingen. (bladzijde 36)
- [2] Subnet Mask (Subnet Mask)**  
(standaardinstelling : 255.255.255.0)  
Subnet mask instellingen. (bladzijde 36)
- [3] Default Gateway (Standaard gateway)**  
(standaardinstelling : niet gebruikt)  
Standaard gateway instellingen. (bladzijde 36)
- [4] User Name (Gebruikersnaam)**  
(standaardinstelling : niet vereist)  
Instellen van gebruikersnaam ter beveiliging. (bladzijde 36)
- [5] Password (Wachtwoord)**  
(standaardinstelling : niet vereist)  
Instelling van wachtwoord ter beveiliging. (bladzijde 37)
- [6] RS-232C Baud Rate (RS-232C Baud overdrachtsnelheid)**  
(standaardinstelling : 9600 bps)  
Instellingen van de Baud overdrachtsnelheid voor de RS-232C aansluitingen. (bladzijde 37)
- [7] Projector Name (Naam van projector)**  
Het is mogelijk om een naam toe te kennen aan de projector. (bladzijde 37)
- [8] DHCP Client (Cliënt voor dynamische host-configuratie)**  
Cliënt voor DHCP instelling. (bladzijde 37)
- [A] Advanced Setup (Geavanceerde instelling)**  
Hierdoor wordt het geavanceerde instelmenu verkregen. (bladzijde 38)
- [D] Disconnect All (Alles loskoppelen)**  
Alle aansluitingen loskoppelen. (bladzijde 38)
- [V] View All Setting (Alle instellingen bekijken)**  
Geeft alle instelwaarden weer. (bladzijde 34)  
Dit kan tevens gebruikt worden met het geavanceerde menu.
- [S] Save & Quit (Opslaan & afsluiten)**  
Sla de ingestelde waarden in en sluit het menu af. (bladzijde 35)
- [Q] Quit Unchanged (Afsluiten zonder veranderingen)**  
Sluit het menu af zonder waarden in te stellen. (bladzijde 35)

### Opmerking

- De standaard fabrieksinstelling voor de projector is als volgt:  
DHCP Client : OFF  
IP address : 192.168.150.002  
Subnet mask : 255.255.255.000  
Default gateway : 000.000.000.000

## ADVANCED SETUP MENU (geavanceerde instelmenu)

### ▼ ADVANCED SETUP MENU

```

***** ADVANCED SETUP MENU *****
[1]Auto Logout Time [2]Data Port
[5]Network Ping Test
[6]Accept IP Addr(1) [7]Accept IP Addr(2) [8]Accept IP Addr(3)
[9]Accept All IP Addr [0]Search Port

[!]Restore Default Setting
[Q]Return to Main Menu

advanced>
    
```

- [1] Auto Logout Time (Automatisch logout tijd)**  
(standaardinstelling : 5 minuten)  
Instellen van de tijd tot automatisch afsluiten van de netwerk aansluiting. (bladzijde 38)
- [2] Data Port (Datapoort) (standaardinstelling : 10002)**  
Instellen van het TCP poortnummer dat gebruikt wordt voor het overdragen van data. (bladzijde 38)
- [5] Network Ping Test**  
U kunt controleren of de netwerkaansluiting tussen de projector en een computer enz. Normaal werkt. (bladzijde 39)
- [6] Accept IP Addr(1) (Accepteer IP Adressen (1))**
- [7] Accept IP Addr(2) (Accepteer IP Adressen (2))**
- [8] Accept IP Addr(3) (Accepteer IP Adressen (3))**
- [9] Accept All IP Addr (Accepteer alle IP Adressen)**  
(standaardinstelling : Accept All (accepteer alle adressen))  
Ter verbetering van de veiligheid kunt u tot maximaal drie IP adressen in te stellen die het aansluiten op de projector toestaan. De ingestelde IP adressen kunnen geannuleerd worden d.m.v. [9] Accept All IP Addr. (bladzijde 39)
- [0] Search Port (Zoekpoort) (standaardinstelling : 5006)**  
Stel het poortnummer die gebruikt wordt bij het zoeken naar de projector. (bladzijde 40)
- [!] Restore Default Setting (standaardinstelling terugstellen)**  
Stel alle instelwaarden die ingesteld kunnen worden m.b.v. het menu terug op de standaardtoestand. (bladzijde 40)
- [Q] Return to Main Menu (Terugkeren naar het hoofdmenu)**  
Teruggaan naar het hoofdmenu van het SETUP MENU. (bladzijde 40)

# Bedienen van de projector m.b.v. RS-232C of Telnet

Voer het nummer of symbool in van het item dat geselecteerd wordt op het “SETUP MENU” (Instelmenu). Voer bij het instellen de in te stellen details in. Per maal wordt één item ingesteld die aan het einde worden opgeslagen.

## Bekijken van de lijst van ingestelde details ([V]View All Setting)

### ▼SETUP MENU

```
-----SETUP MENU-----
[1]IP Address      [2]Subnet Mask  [3]Default Gateway
[4]User Name      [5>Password     [6]RS-232C Baud Rate
[7]Projector Name [8]DHCP Client  [A]Advanced Setup
[V]View All Setting [S]Save & Quit  [Q]Quit Unchanged

setup>v
Model Name       : XX-XXXX
Projector Name   : XX-XXXX
MAC Address      : XX:XX:XX:XX:XX:XX
DHCP Client      : Off
IP Address       : 192.168.150.2
Subnet Mask      : 255.255.255.0
Default Gateway  : Not Used
RS-232 Baud Rate : 9600 bps
Password         : Not Required
***** (Advanced Status)*****
Data Port        : 10002
Accept IP Address : Accept All
Auto Logout Time : 5 minutes
Search Port      : 5006
```

- 1 Voer “v” in en druk op de “Enter” knop. Geef alle instelwaarden weer(\*).

## Ingestelde items

Voorbeeld: Bij het instellen van het IP adres (veranderen van 192.168.150.2 naar 192.168.150.3)

### ▼SETUP MENU

```
-----SETUP MENU-----
[1]IP Address      [2]Subnet Mask  [3]Default Gateway
[4]User Name      [5>Password     [6]RS-232C Baud Rate
[7]Projector Name [8]DHCP Client  [A]Advanced Setup
[V]View All Setting [S]Save & Quit  [Q]Quit Unchanged

Setup>1
IP Address       : 192.168.150.2
Please Enter     : 192.168.150.3
(change)  -> 192.168.150.3

-----SETUP MENU-----
[1]IP Address      [2]Subnet Mask  [3]Default Gateway
[4]User Name      [5>Password     [6]RS-232C Baud Rate
[7]Projector Name [8]DHCP Client  [A]Advanced Setup
[V]View All Setting [S]Save & Quit  [Q]Quit Unchanged

Setup>v
Model Name       : XX-XXXX
Projector Name   : XX-XXXX
MAC Address      : XX:XX:XX:XX:XX:XX
DHCP Client      : Off
IP Address       : 192.168.150.3
Subnet Mask      : 255.255.255.0
Default Gateway  : Not Used
RS-232 Baud Rate : 9600 bps
Password         : Not Required
***** (Advanced Status)*****
Data Port        : 10002
Accept IP Address : Accept All
Auto Logout Time : 5 minutes
Search Port      : 5006
```

- 1 Voer “1” (aantal in te stellen items) en druk op de “Enter” knop. Geef het huidige IP adres (\*1) weer.
- 2 Voer het in te stellen IP adres in en druk op de “Enter” knop. Geef het IP adres (\*2) na de wijziging weer.
- 3 Voer “v” in en druk op de “Enter” knop om de detaillijst te controleren. IP adres wordt veranderd (\*3).

### Opmerking

- Het controleren van de lijst van ingestelde details kan achterwege worden gelaten.
- De ingestelde details zijn niet van kracht totdat ze opgeslagen zijn. (Bladzijde 35)
- Bij invoeren van een ongeldig nummer wordt een foutmelding (“Parameter Error!” (parameter fout) weergegeven.

## Opslaan van instellingen en afsluiten ([S]Save & Quit)

Sla de ingestelde waarden op en sluit het menu af.

### ▼SETUP MENU

```
-----SETUP MENU-----
[1]IP Address      [2]Subnet Mask   [3]Default Gateway
[4]User Name       [5]Password
[6]RS-232C Baud Rate [7]Projector Name [8]DHCP Client
[A]Advanced Setup  [D]Disconnect All
[V]View All Setting [S]Save & Quit    [Q]Quit Unchanged

Setup>s
All Connection will be disconnect.
Continue(y/n)? y
Apply New setting...Done.
```

- ① Voer "s" in en druk op de "Enter" knop.
- ② Voer "y" in en druk op de "Enter" knop.

## Afsluiten zonder opslaan van de instellingen ([Q]Quit Unchanged)

Sluit het menu af zonder de waarden op te slaan.

### ▼SETUP MENU

```
-----SETUP MENU-----
[1]IP Address      [2]Subnet Mask   [3]Default Gateway
[4]User Name       [5]Password
[6]RS-232C Baud Rate [7]Projector Name [8]DHCP Client
[A]Advanced Setup  [D]Disconnect All
[V]View All Setting [S]Save & Quit    [Q]Quit Unchanged

Setup>q
Quit Without Saving(y/n)? y
Setting Unchanged.
```

- ① Voer "q" in en druk op de "Enter" knop.
- ② Voer "y" in en druk op de "Enter" knop.

## Bedienen van de projector m.b.v. RS-232C of Telnet

De instelprocedure voor elk item wordt hierna verklaard. Zie de “Ingestelde items” op bladzijde 34 voor de basisprocedure.

### Instellen van het IP adres ([1]IP Address)

Instellen van het IP adres.

setup>1		①
IP Address	:192.168.150.2	
Please Enter	:192.168.150.3	②
(change)	—> 192.168.150.3	*

- ① Voer “1” in en druk op de “Enter” knop.
- ② Voer de in te stellen numerieke waarde in en druk op de “Enter” knop.  
Geef het IP adres na de wijziging (\*) weer.

### Instellen van het subnet mask ([2]Subnet Mask)

Instellen van het subnet mask.

setup>2		①
Subnet Mask	:255.255.255.0	
Please Enter	:255.0.0.0	②
(change)	—> 255.0.0.0	*

- ① Voer “2” in en druk op de “Enter” knop.
- ② Voer de in te stellen numerieke waarde in en druk op de “Enter” knop.  
Geef het subnet mask na de wijziging (\*) weer.

### Standaard gateway instelling ([3]Default Gateway)

Instellen van de standaard gateway.

setup>3		①
note: “0.0.0.0” means “Using no default gateway.”		
Gateway Address	:0.0.0.0	
Please Enter	:192.168.150.1	②
(change)	—> 192.168.150.1	*

- ① Voer “3” in en druk op de “Enter” knop.
- ② Voer de in te stellen numerieke waarde in en druk op de “Enter” knop.  
Geef het gateway adres na de wijziging (\*) weer.

#### Opmerking

- Als de waarden voor het IP adres, subnet mask of gateway van de projector via Telnet gewijzigd zijn, kan de computer mogelijk niet op de projector worden aangesloten afhankelijk van de instellingen van het computer netwerk.

### Instellen van de gebruikersnaam ([4]User Name)

Uitvoeren van beveiliging d.m.v. een gebruikersnaam.

setup>4		①
User Name	:	
Please Enter	:XX-XXXX	②
(change)	—> XX-XXXX	*

- ① Voer “4” in en druk op de “Enter” knop.
- ② Voer de gebruikersnaam en druk op de “Enter” knop.  
Geef de ingestelde gebruikersnaam (\*) weer.

#### Opmerking

- De “User Name” (gebruikersnaam) kan maximaal 8 karakters lang zijn.
- U kunt de onderstaande karakters invoeren: a-z, A-Z, 0-9, -, \_
- In de standaardconditie is de gebruikersnaam niet ingesteld.

## Instellen van het wachtwoord ([5]Password)

Uitvoeren van de beveiliging d.m.v. een wachtwoord.

```

setup>5
Password      :
(Please Enter : sharpj)
(change)     -> sharpj
    
```

- Voer "5" in en druk op de "Enter" knop.
- Voer het wachtwoord in en druk op de "Enter" knop.  
Geef het ingestelde wachtwoord (\*) weer.

### Opmerking

- Het "Password" (wachtwoord) kan maximaal 8 karakters lang zijn.
- U kunt de onderstaande karakters invoeren: a-z, A-Z, 0-9, -, \_
- In de standaardconditie is het wachtwoord niet ingesteld.

## Instellen van de RS-232C baud overdrachtsnelheid ([6]RS-232C Baud Rate)

Instellen van de baud overdrachtsnelheid voor de RS-232C (COMPUTER en PROJECTOR).

```

setup>6
note: It sets both RS-232C (COMPUTER) and RS-232C (PROJECTOR).
0 ... 9600 bps
1 ... 38400 bps
2 ... 115200 bps
Baud Rate Select[0-2] : 2
RS-232C Baud Rate : 115200 bps
    
```

- Voer "6" in en druk op de "Enter" knop.
- Selecteer en voer het nummer 0, 1 of 2 in en druk op de "Enter" knop.  
Geef de ingestelde baud overdrachtsnelheid (\*) weer.

### Opmerking

- Stel de baud overdrachtsnelheid van de projector in op dezelfde overdrachtsnelheid als die gebruikt wordt door de computer.

## Instellen van de naam van de projector ([7]Projector Name)

Het is onmogelijk om een naam toe te kennen aan de projector.

```

setup>7
Projector Name : XX-XXXX
(Please Enter  : MY XX-XXXX)
(change)     -> MY XX-XXXX
    
```

- Voer "7" in en druk op de "Enter" knop.
- Voer de naam in van de projector.  
Geef de naam van de projector (\*) weer.

### Opmerking

- De "Projector Name" (naam van de projector) kan maximaal 12 karakters lang zijn.
- U kunt de onderstaande karakters invoeren: A-Z, 0-9, -, \_, (, ), spatie (Bij het invoeren van "a-z" worden deze karakters automatisch omgezet naar "A-Z".)
- Het is hetzelfde als de naam die bevestigd of ingesteld kan worden d.m.v. de RS-232C commando's "PJM0", "PJM1", "PJM2" en "PJM3".

## Clïënt voor DHCP instelling ([8]DHCP Client)

Instellen van clïënt voor DHCP op "On" (aan) of "Off" (uit).

Voorbeeld: Om clïënt voor DHCP in te stellen op "On" (aan)

```

setup>8
note: It sets DHCP Client.
0 ... Off
1 ... On
DHCP Select[0-1] : 1
DHCP Client : On

Success get data from DHCP server.
[MAC Address   ] : [XX:XX:XX:XX:XX:XX]
[IP Address    ] : [192.168.150.2]
[Subnet Mask   ] : [255.255.255.0]
[Default Gateway] : [0.0.0.0]
[DHCP IP Address] : [192.168.150.1]
    
```

- Voer "8" in en druk op de "Enter" knop.
- Voer "1" in en druk op de "Enter" knop.  
Geef de verkregen waarden weer (\*).

### Loskoppelen van alle aansluitingen

#### ([D]Disconnect All)

Het is mogelijk alle TCP/IP aansluitingen los te koppelen die op het moment herkend worden door de projector. Zelfs als de COM omleidpoort vast is ingesteld op de 'druk' stand door een probleem is het mogelijk om deze toestand terug te forceren naar de 'klaar' stand door deze loskoppeling.

```
setup>d
Disconnect All Connections(y/n)?y
Now Disconnecting...
```

- 1 Voer "d" in en druk op de "Enter" knop.
- 2 Voer "y" in en druk op de "Enter" knop.

#### Opmerking

- Als "Disconnect All" (alles ontkoppelen) wordt uitgevoerd, zal de aansluiting naar de projector via het netwerk geforceerd worden ontkoppeld.

### Invoeren van het ADVANCED SETUP MENU

#### ([A]Advanced Setup)

Gaat het gevanceerd instelmenu binnen.

```
setup>a
***** ADVANCED SETUP MENU *****
[1]Auto Logout Time  [2]Data Port
[5]Network Ping Test
[6]Accept IP Addr(1) [7]Accept IP Addr(2) [8]Accept IP Addr(3)
[9]Accept All IP Addr [0]Search Port

[!]Restore Default Setting
[Q]Return to Main Menu

advanced>
```

- 1 Voer "a" in en druk op de "Enter" knop.

### Instellen van de automatisch logout tijd

#### (ADVANCED[1]Auto Logout Time)

Als er na een vastgelegde tijd geen invoersignaal is zal de projector de netwerk aansluiting automatisch loskoppelen d.m.v. de automatische logout functie. U kunt de tijd totdat de projector automatisch losgekoppeld wordt instellen in eenheden van een minuut (van 1 tot en met 65535 minuten).

```
advanced>1
Valid range      : 0 to 65535 (minute)
note: if you enter "0", auto logout function will be disable.
Auto Logout Time : 5
Please Enter      :15
(change)         -> 15
```

- 1 Voer "1" in en druk op de "Enter" knop.
- 2 Voer de numerieke waarde in en druk op de "Enter" knop.

Geef de ingestelde numerieke waarde (\*) weer.

#### Opmerking

- Als de ingestelde waarde op 0 wordt gemaakt, wordt de automatische logout functie uitgeschakeld.
- Bij invoeren van een ongeldig nummer wordt een foutmelding ("Parameter Error!" (parameter fout)) weergegeven en wordt teruggekeerd naar het gevanceerde instelmenu.

### Instelling van de datapoort

#### (ADVANCED[2]Data Port)

Het TCP poortnummer kan worden ingesteld in het bereik lopend van 1025 tot en met 65535.

```
advanced>2
Valid range      :1025 to 65535
Data Port        :10002
Please Enter      :10005
(change)         -> 10005
```

- 1 Voer "2" in en druk op de "Enter" knop.
- 2 Voer de numerieke waarde in en druk op de "Enter" knop.

Geef de ingestelde numerieke waarde (\*) weer.

#### Opmerking

- Instellen zoals vereist. Gebruik gewoonlijk de standaardinstelling.

## Uitvoeren van de netwerk ping test (ADVANCED[5]Network Ping Test)

U kunt controleren dat de netwerk aansluiting tussen de projector en een computer enz. normaal werkt.

```

advanced>5
Ping Test IP addr :192.168.150.1
Please Enter :192.168.150.152
(change) --> 192.168.150.152
32 bytes from 192.168.150.152: icmp_seq = 1, time = 0 ms
32 bytes from 192.168.150.152: icmp_seq = 2, time = 0 ms
32 bytes from 192.168.150.152: icmp_seq = 3, time = 0 ms
32 bytes from 192.168.150.152: icmp_seq = 4, time = 0 ms
    
```

- ① Voer “5” in en druk op de “Enter” knop.
- ② Voer het IP adres in van het toestel dat getest dient te worden en druk dan op de “Enter” knop.  
Geef het ingevoerde IP adres (\*1) weer.  
Geef het testresultaat (\*2) weer.

### Opmerking

- Als de “Enter” knop wordt ingedrukt zonder een IP-adres in te voeren, wordt het eerder gebruikte Ping test IP-adres ingevoerd.
- Mocht er een storing zijn in de aansluiting, dan wordt de foutlezing “Error: No answer” (Fout: Geen antwoord) weergegeven na een herpoging na 5 seconden. Controleer in dit geval de instellingen voor de projector en de computer en neem contact op met uw netwerkbeheerder.

## Instellen van het IP adres voor acceptatie (ADVANCED[6]Accept IP Addr(1) - [8]Accept IP Addr(3))

U kunt de beveiliging van de projector verbeteren door aansluiting van slechts één voorgeschreven IP adres toe te staan. U kunt echter tot maximaal drie IP adressen instellen die aansluiting op de projector toestaan.

```

advanced>6
Accept IP Addr(1) : 0.0.0.0
Please Enter : 192.168.150.152
(change) --> 192.168.150.152
    
```

- ① Voer “6”, “7” of “8” in en druk op de “Enter” knop.
- ② Voer de numerieke waarde in en druk op de “Enter” knop.  
Geef de ingestelde numerieke waarde (\*) weer.

### Opmerking

- Voer “0.0.0.0” in om het op dat moment ingestelde IP adres voor acceptatie ongeldig te maken.
- Als één of meer Accept IP Addr (IP adressen voor acceptatie) ingesteld is of zijn, zijn aansluitingen niet mogelijk van IP die nog niet ingesteld zijn. Deze adressen kunnen geannuleerd worden d.m.v. [9]Accept All IP Addr.

## Accepteren van alle IP adressen (ADVANCED[9]Accept All IP Addr)

Verwijdert IP adressen die ingesteld werden met “Accept IP Addr”.

```

advanced>9
Accept All IP Addresses(y/n)? y
    
```

- ① Voer “9” in en druk op de “Enter” knop.
- ② Voer “y” in en druk op de “Enter” knop.

### Opmerking

- Op het moment dat “y” ingevoerd wordt, worden de numerieke waarden voor Accept IP Addr(1)-(3) teruggesteld tot “0.0.0.0”.
- Instellingen worden niet gewijzigd bij invoeren van “n”.

### Instellen van zoekpoort (ADVANCED[0]Search Port)

Stelt het poortnummer in dat gebruikt wordt voor het zoeken naar de projector vanaf het netwerk.

```
advanced>0 ①
Please Enter Port Number for Search from Computer.
Valid range   : 1025 to 65535
Search Port   : 5006
Please Enter   : 5004 ②
(change)     -> 5004 *
```

- ① Voer "0" in en druk op de "Enter" knop.
- ② Voer de numerieke waarde in en druk op de "Enter" knop.  
Geef de ingestelde numerieke waarde (\*) weer.

#### Opmerking

- Instellen zoals vereist. Gebruik gewoonlijk de standaardinstelling.

### Keer terug naar de standaardinstellingen (ADVANCED[!]Restore Default Setting)

Stelt alle instelwaarden van de menu's terug op hun standaardinstelling.

```
advanced>! ①
Restore All Setting to Default(y/n)? y ②
— User Setting Initialized —
```

- ① Voer "!" in en druk op de "Enter" knop.
- ② Voer "y" in en druk op de "Enter" knop.

#### Opmerking

- Als de waarden voor het IP adres, subnet mask of gateway van de projector via Telnet gewijzigd zijn, kan de computer mogelijk niet op de projector worden aangesloten afhankelijk van de instellingen van het computer netwerk.

### Terugkeren naar het hoofdmenu (ADVANCED[Q]Return to Main Menu)

Keert terug naar het hoofd SETUP MENU (Instelmenu).

```
advanced>q ①
-----SETUP MENU-----
[1]IP Address      [2]Subnet Mask   [3]Default Gateway
[4]User Name       [5>Password
[6]RS-232C Baud Rate [7]Projector Name [8]DHCP Client
[A]Advanced Setup  [D]Disconnect All
[V]View All Setting [S]Save & Quit   [Q]Quit Unchanged

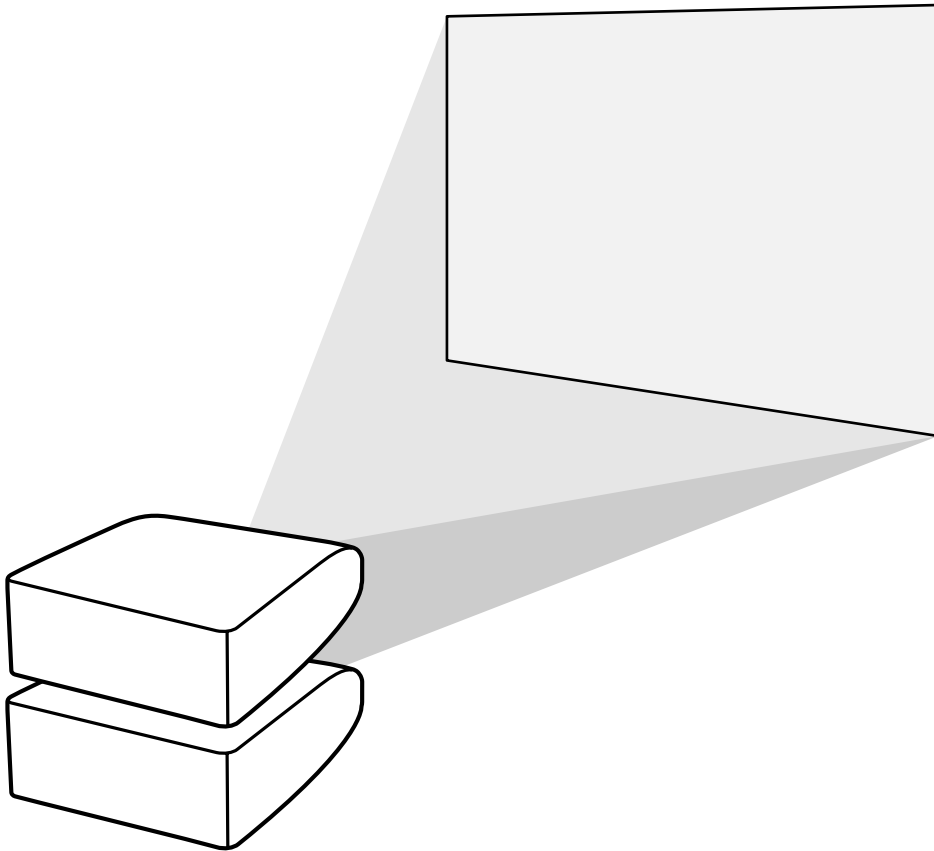
setup>
```

- ① Voer "q" in en druk op de "Enter" knop.  
Keert terug naar het SETUP MENU.



# Stapelprojectie

Met stapelprojectie kunt u de helderheid van een beeld vergroten door twee projectoren op elkaar te stapelen en ze tegelijkertijd hetzelfde beeld te laten projecteren.



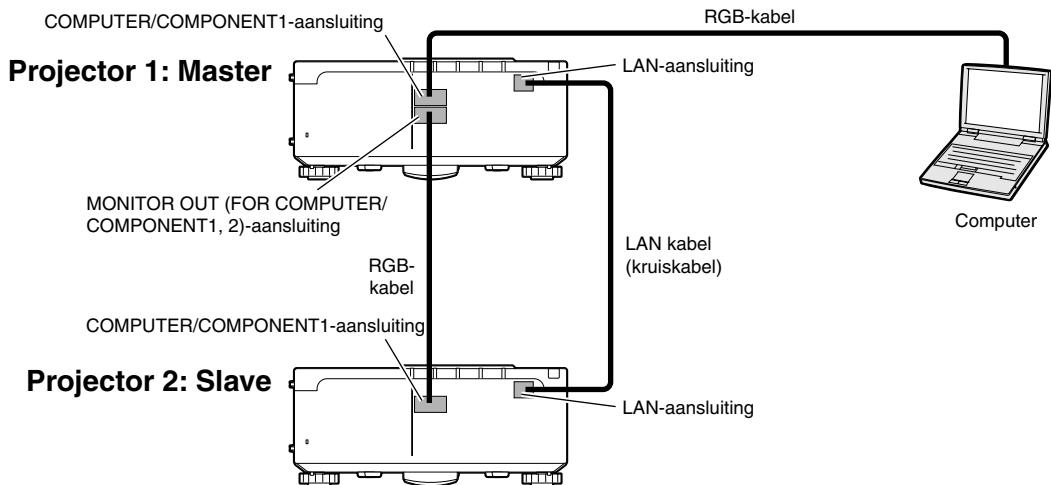
## Info

- Om de stapelprojectie in te stellen wijst u één projector toe als de master en de andere als de slaaf (instelling 'Slave'). Koppel de projectoren met vrij in de handel verkrijgbare LAN-kabels (UTP-kabel, Categorie 5, kruiskabel) aan elkaar. U kunt nu beide projectoren met één afstandsbediening besturen.
- Met de onderstaande toetsen kunt u de master en de slaaf tegelijkertijd bedienen.
  - ON-toets
  - STANDBY-toets
  - SHUTTER-toets
  - COMPUTER1/2, DVI, HDMI, VIDEO, S-VIDEO-toetsen
  - MUTE-toets
  - VOLUME-toetsen
  - AUTO SYNC-toets
  - RESIZE-toets
  - PICTURE MODE-toets
  - BREAK TIMER-toets
  - FREEZE-toets
- Bij normaal bedrijf kan de projector die als slaaf is ingesteld niet met de afstandsbediening worden bestuurd. Alleen als de afstandsbediening aan de projector is aangesloten met een snoer met een  $\varnothing 3,5$  mm mini-jackstekker (in de handel verkrijgbaar of verkrijgbaar als Sharp serviceonderdeel QCNWGA038WJPZ), kan de projector die als slaaf is ingesteld met de afstandsbediening worden bestuurd.
- Ook als de projector als slaaf is ingesteld, kunnen de toetsen op de projector gebruikt worden.

## Stapelprojectie installeren

### Basis

In dit hoofdstuk vindt u een voorbeeld voor het installeren van de stapelprojectie van één beeld van één computer met twee projectoren.



**1** Stel de “Stack Setting” (Stack Instelling) van projector 1 op “Master”.  
(Zie bladzijde 62 van de gebruiksaanwijzing van de projector.)

**2** Stel de “Stack Setting” (Stack Instelling) van projector 2 op “Slave”.  
(Zie bladzijde 62 van de gebruiksaanwijzing van de projector.)

**3** Voer “Pair Stack” (Stapelprojectie) uit met beide projectoren.  
(Zie bladzijde 63 van de gebruiksaanwijzing van de projector.)

**4** Selecteer de ingangen zoals aangegeven in onderstaande tabel.  
(Zie bladzijde 63 van de gebruiksaanwijzing van de projector.)

Projector 1		Projector 2	
Master		Slave	
Input instellen		Input instellen	
COMPUTER1	ON	COMPUTER1	ON
COMPUTER2	OFF	COMPUTER2	OFF
DVI	OFF	DVI	OFF
HDMI	OFF	HDMI	OFF
VIDEO	OFF	VIDEO	OFF
S-VIDEO	OFF	S-VIDEO	OFF


**5** Schakel beide projectoren uit.

**6** Sluit de **COMPUTER/COMPONENT 1-aansluiting** van projector 1 met de **RGB-kabel** aan op de aansluiting voor de **RGB-uitgang** op de computer.

(Zie bladzijde 24 van de gebruiksaanwijzing van de projector.)

**7** Sluit de **MONITOR OUT (FOR COMPUTER/COMPONENT1, 2)-aansluiting** van projector 1 met een **RGB-kabel** aan op de **COMPUTER/COMPONENT1-aansluiting** van projector 2.

(Zie bladzijde 27 van de gebruiksaanwijzing van de projector.)

 **Opmerking**

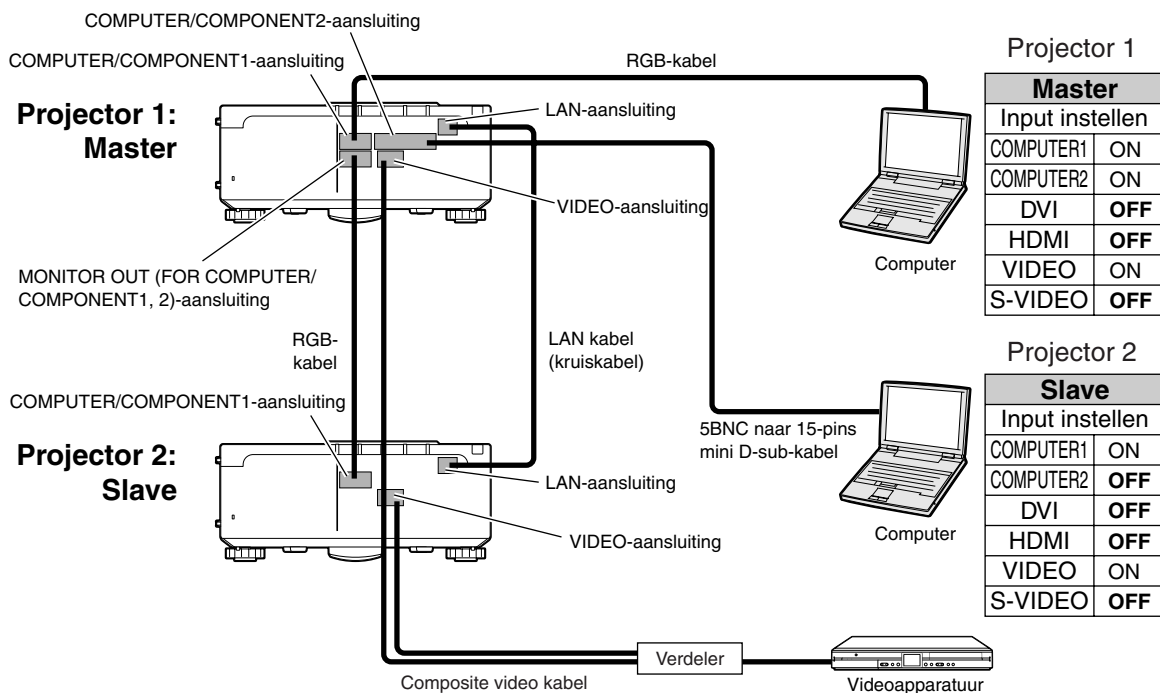
- Om een RGB-kabel aan te sluiten op projector 2, moet u de ingang met hetzelfde cijfer als projector 1 selecteren. (In dit geval **COMPUTER/COMPONENT1-aansluiting**.)

**8** Sluit de **LAN-aansluiting** van projector 1 aan op de **LAN-aansluiting** van projector 2. Gebruik daarvoor een **LAN-kabel (UTP-kabel, Categorie 5, kruiskabel)**.

**9** Schakel eerst de projectoren in en schakel vervolgens de computer in.

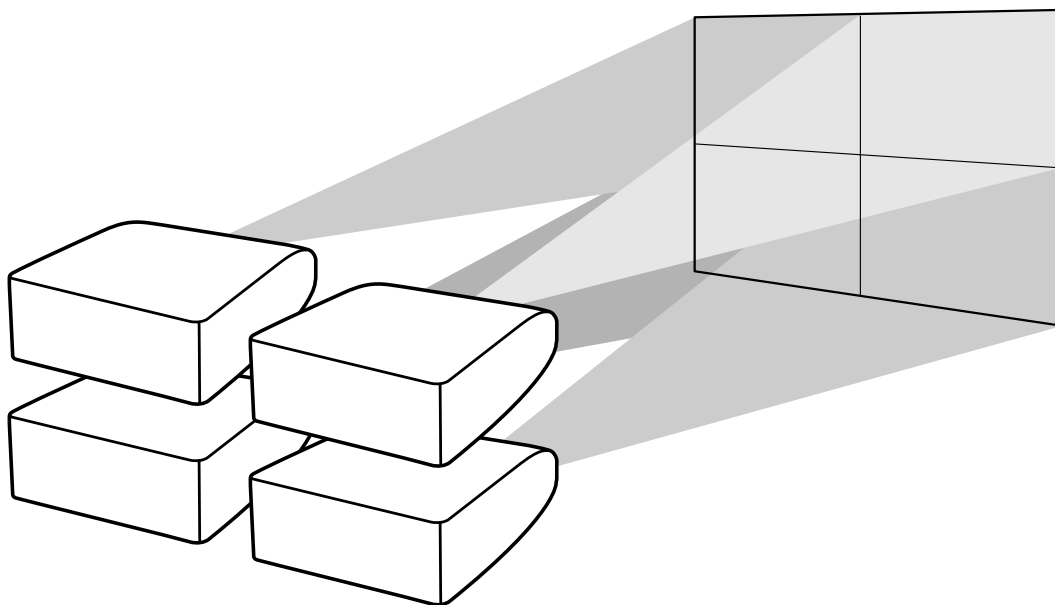
**Toepassing**

Raadpleeg het onderstaande voorbeeld als u met meer ingangsbronnen werkt.



# Videowandprojectie

Meestal is er een duur apparaat voor beeldverwerking nodig voor videowandprojectie. Deze projector heeft een ingebouwde videowandfunctie, waardoor extra apparatuur niet nodig is.

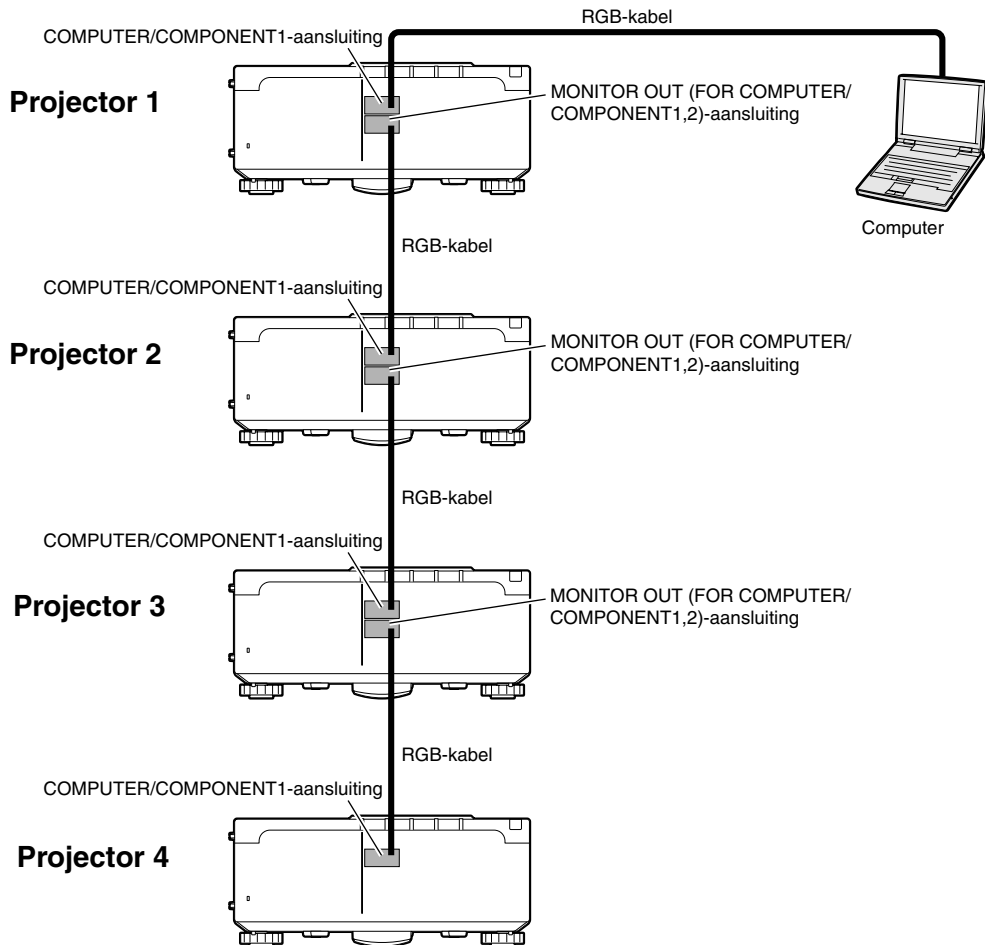


## Info

- Alvorens de videowandprojectie te installeren, moet u Internet Explorer (versie 5.0 of later) installeren.
- Videowandprojectie is niet compatibel met resoluties hoger dan SXGA.
- De beeldkwaliteit kan verslechteren bij de invoer van beeldsignalen via meer projectoren met een RGB-kabel of een RCA-kabel in een busnetwerk.

## Videowandprojectie installeren **Basis**

Hieronder vindt u een voorbeeld van hoe u een 2 x 2 videowand kunt opbouwen met 4 projectoren.



## Videowandprojectie

### 1 Benader een van de vier projectoren via Internet Explorer.

(Zie “Controleren van de projector d.m.v. Internet Explorer (versie 5.0 of later)” (bladzijde 26) voor nadere gegevens.)

### 2 Klik op “Video Wall” (Videowand) op het menu.

• Het “Video Wall” (Videowand) verschijnt.

### 3 Selecteer “2 x 2” bij “Division” (Deling).

### 4 Klik op de toewijstoets voor de gewenste positie.

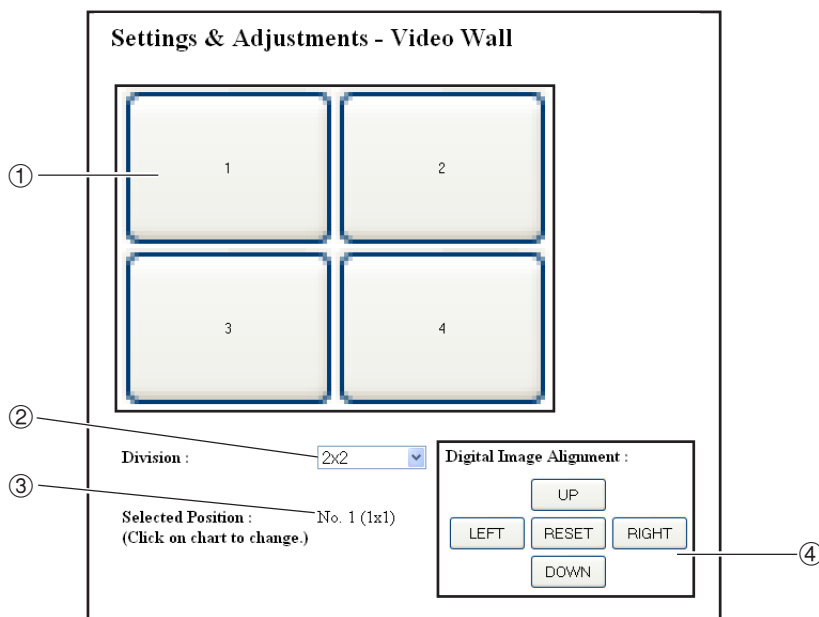
• De projector wordt toegewezen aan het gewenste deel van de videowand.

#### Opmerking

• Voor meer informatie over de toegewezen en de feitelijke positie van de projector raadpleegt u “Toewijzen van geprojecteerd beeld op de videowandopstelling” (bladzijde 47).

### 5 Herhaal stap 1 t/m 4 van deze procedure voor de andere drie projectoren.

Nu is de videowand volledig geïnstalleerd. Zodra alle projectoren hetzelfde beeld als ingangssignaal krijgen, start de videowandprojectie.



- ① Selecteert een positie voor elke projector. (de toewijstoetsen)
- ② Selecteert het aantal posities waarin de videowand is verdeeld.
- ③ Toont de huidige status voor de videowandinstelling.
- ④ Past de positie van het geprojecteerde beeld horizontaal en verticaal aan.

## De positie horizontaal en verticaal afstellen

Klik op "UP" (OMHOOG), "DOWN" (OMLAAG), "LEFT" (LINKS) of "RIGHT" (RECHTS) voor de positie van het geprojecteerde beeld.

## Terugkeren naar de standaard ingestelde videowand

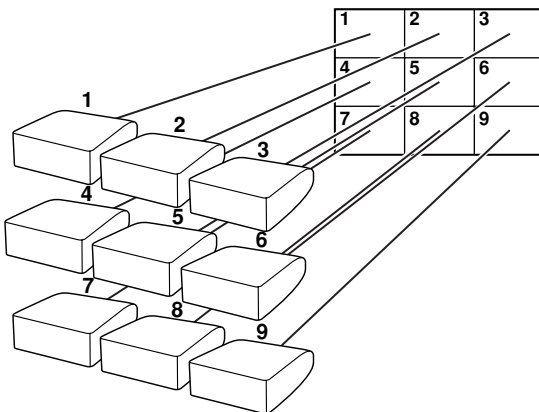
**1** Selecteer "1 x 1" bij "Division" (Deling).

**2** Klik op de toewijstoets 1.  
 • De standaardinstellingen voor de videowand worden hersteld.

## Toewijzen van geprojecteerd beeld op de videowandopstelling

Hierna volgen voorbeelden van toewijzing van geprojecteerde beelden aan de voor- en achterprojecties.

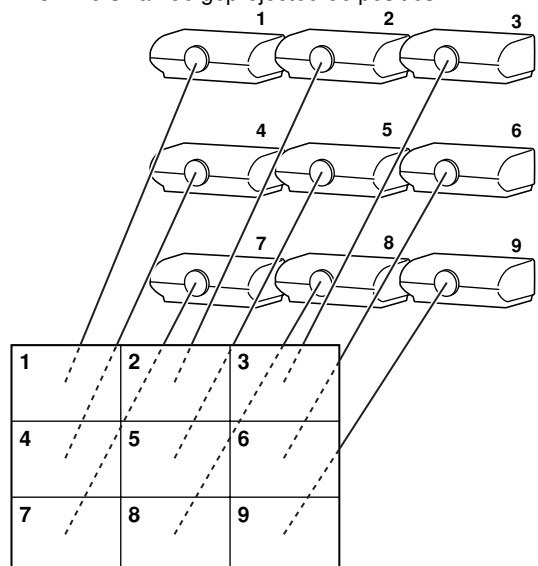
### Voorprojectie



De projectornummers verwijzen naar de nummers van de geprojecteerde posities.

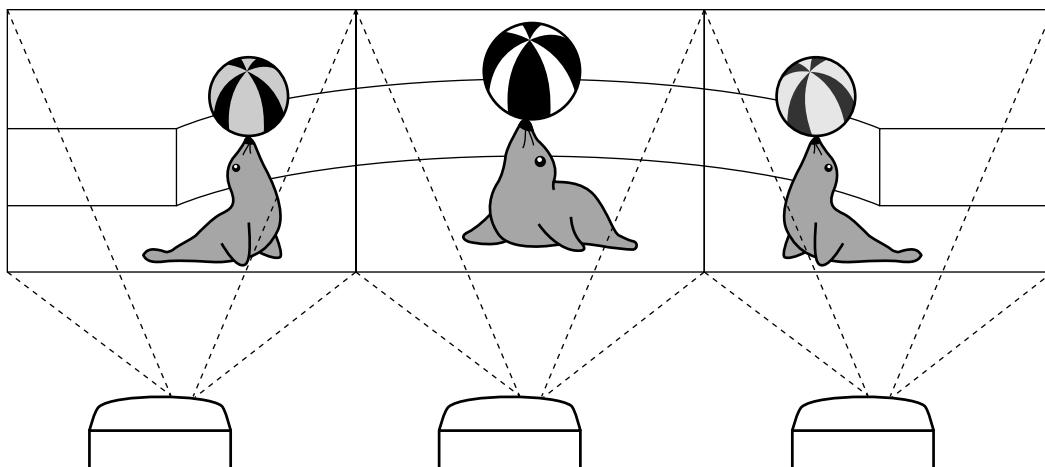
### Achterprojectie

De projectornummers verwijzen naar de nummers van de geprojecteerde posities.

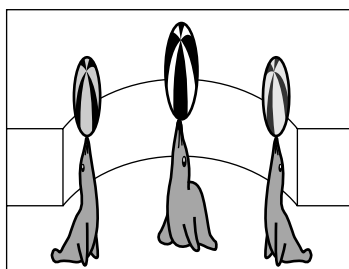


### Opmerkingen over brede videowandprojectie

Als u "2 x 1", "3 x 1", "4 x 1", "5 x 1", "6 x 1", "7 x 1" of "8 x 1" kiest bij "Division" (Deling) (zie bladzijde 46) kunt u een brede videowand maken.



Om een brede videowand te maken met drie projectoren naast elkaar (zoals hierboven getoond), selecteert u "3 x 1" bij "Division" (Deling). Selecteer daarna een positie voor elke projector en voer dan het beeldsignaal in met een tot 1/3 gecomprimeerde beeldbreedte (zoals hieronder wordt getoond).

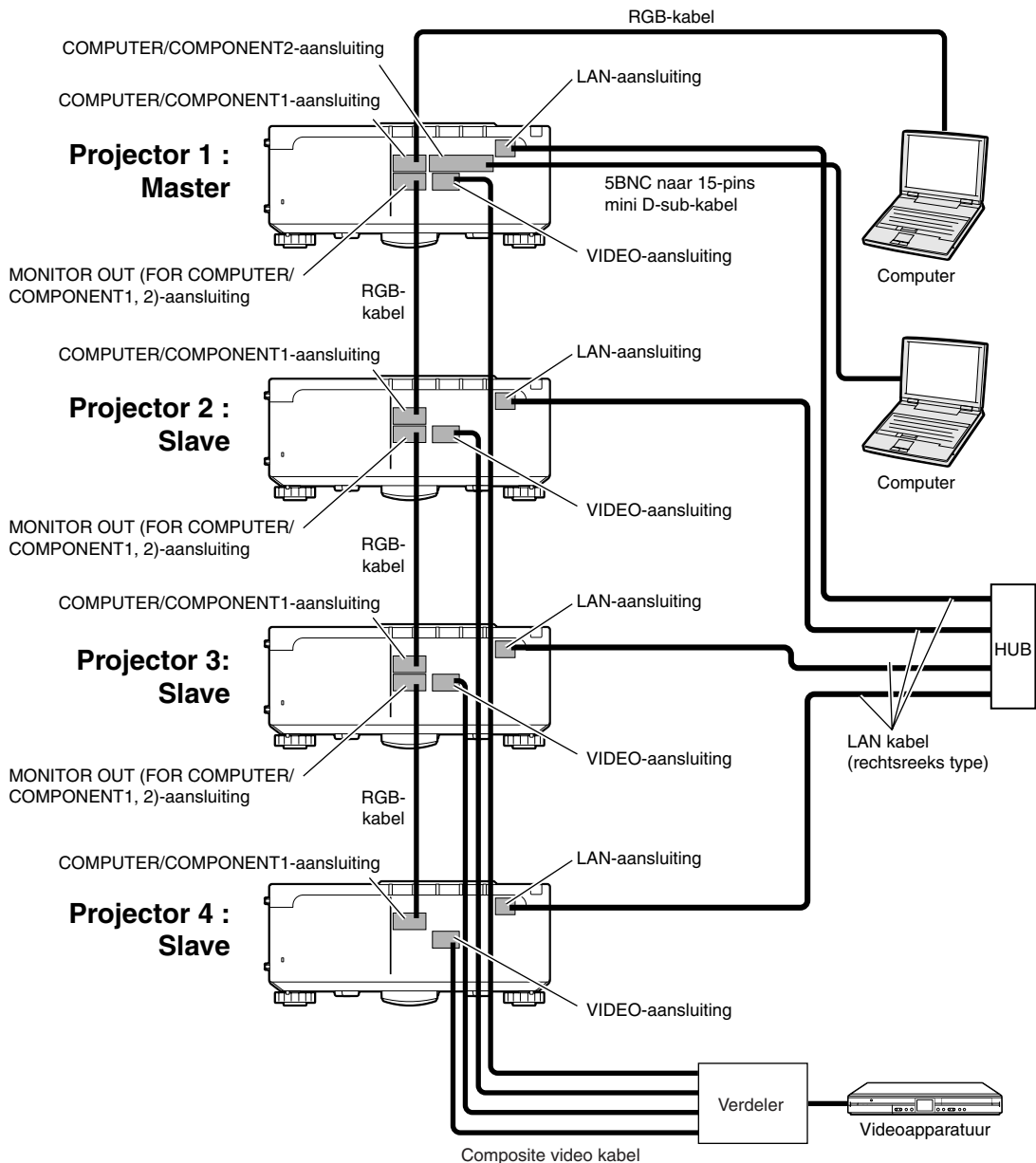




## Videowandprojectie installeren **Toepassing**

Als u de functies “Stack Instelling” en “Input instellen” samen gebruikt, kunt u de videowand met één afstandsbediening besturen.

Hieronder ziet u een voorbeeld van een aansluitprocedure voor het invoeren van de videosignalen voor de videowand op basis van het voorbeeld in het vorige hoofdstuk.



## ■ Voorbereiding

### •Voer de onderstaande procedure uit nadat u de basisaansluitingen hebt gemaakt.

- Als u al een “User Name” (gebruikersnaam) en “Password” (wachtwoord) hebt ingesteld voor de projector, moet u deze resetten alvorens de stapelprojectie in te stellen. Stel voor zowel de master- als de slaafprojector dezelfde “User Name” (gebruikersnaam) en hetzelfde “Password” (wachtwoord) in. (Zie bladzijde 28.)
- Stel voor de “Data Port” (dataport) hetzelfde getal in voor zowel de master- als de slaafprojector. (Zie bladzijde 29.)

### Info

- Gebruik geen netwerksoftware of apparatuur terwijl het de projector benadert via hetzelfde poortnummer als de master- of slaafprojector, anders kunt u de meerder projectors niet middels één afstandsbediening gebruiken.

## 1 Pas de TCP/IP-instellingen voor de computer aan zoals hieronder wordt aangegeven.

(Zie “Instellen van een IP adres voor de computer” op bladzijde 22 voor nadere gegevens.)

- IP address (IP adres) : 192.168.150.2
- Subnet mask : 255.255.255.0
- Default gateway : (Voer geen waarde in.)  
(Standaard gateway)

## 2 Pas de TCP/IP-instellingen voor elke projector aan zoals hieronder wordt aangegeven.

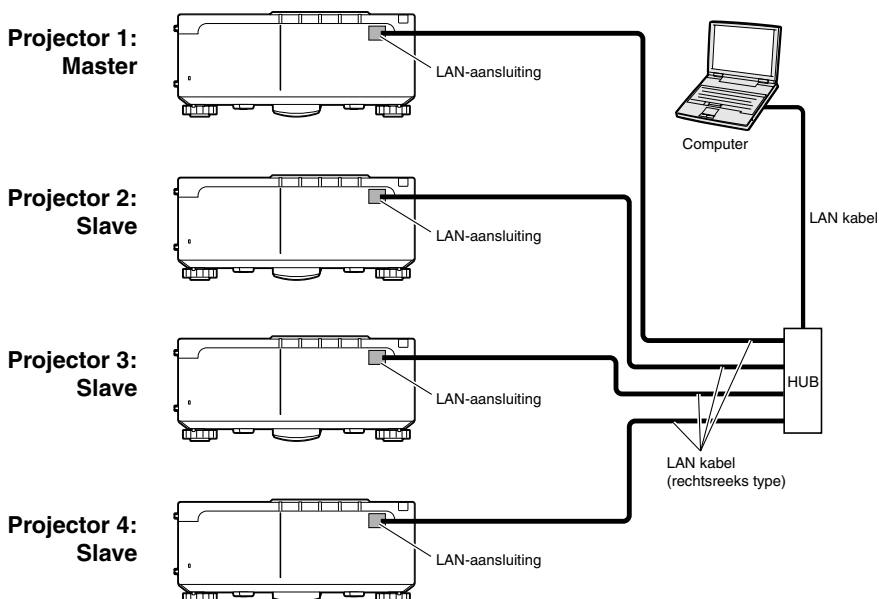
(Zie “Instellen van een netwerkaansluiting voor de projector” op bladzijde 24 voor nadere gegevens.)

- IP address Projector 1 : 192.168.150.3  
(IP adres) Projector 2 : 192.168.150.4  
Projector 3 : 192.168.150.5  
Projector 4 : 192.168.150.6
- Subnet mask : 255.255.255.0
- Default gateway : 0.0.0.0  
(Standaard gateway)

### Opmerking

- De afgebeelde TCP/IP-instellingen zijn voorbeelden van het maken van aansluitingen volgens het diagram.
- Wanneer andere apparatuur in hetzelfde netwerk wordt gebruikt, moet u voorzichtig zijn met het overlappen van IP adressen of andere netwerkinstellingen.
- Raadpleeg uw netwerkbeheerder om u te helpen met de netwerkinstellingen.

## 3 Sluit de computer en de projectoren aan zoals hieronder is weergegeven.



**4** Schakel alle projectoren in.

**5** Benader projector 1 vanaf de computer via Internet Explorer.

(Zie “Controleren van de projector d.m.v. Internet Explorer (versie 5.0 of later)” (bladzijde 26) voor nadere gegevens.)

**6** Klik op “Stack” op het menu.

**7** Selecteer “Master” bij “Stack Setting” (Stack Instelling).

• Het scherm voor het “Slave Address” (Slaafadres) verschijnt.

Settings & Adjustments - Stack	
Stack Setting	Master
Slave 1	0 0 0 0 (IP Address)
Slave 2	0 0 0 0 (IP Address)
Slave 3	0 0 0 0 (IP Address)
Slave 4	0 0 0 0 (IP Address)
Slave 5	0 0 0 0 (IP Address)

**8** Stel de volgende IP adressen in voor de projectoren.

- Slave 1 : 192.168.150.4
- Slave 2 : 192.168.150.5
- Slave 3 : 192.168.150.6

**9** Klik op “Apply” (toepassen!).

**10** Benader projector 2 vanaf de computer via Internet Explorer.

(Zie “Controleren van de projector d.m.v. Internet Explorer (versie 5.0 of later)” (bladzijde 26) voor nadere gegevens.)

**11** Klik op “Stack” op het menu.


**12** Selecteer “Slave” bij “Stack Setting” (Stack Instelling).

## Videowandprojectie

**13** Herhaal stap 10 t/m 12 van deze procedure voor projector 3 en 4.

**14** Selecteer de ingangen zoals aangegeven in de tabel rechts.

(Zie bladzijde 63 van de gebruiksaanwijzing van de projector.)

 **Opmerking**

- Stel de ingangsaansluitingen die u gaat gebruiken in op "ON". Stel de ingangsaansluitingen die u niet gaat gebruiken in op "OFF".

Projector 1

<b>Master</b>	
Input instellen	
COMPUTER1	ON
COMPUTER2	ON
DVI	OFF
HDMI	OFF
VIDEO	ON
S-VIDEO	OFF


Projector 2-4

<b>Slave</b>	
Input instellen	
COMPUTER1	ON
COMPUTER2	OFF
DVI	OFF
HDMI	OFF
VIDEO	ON
S-VIDEO	OFF

**15** Schakel alle projectoren uit.

**16** Breng de aansluitingen tot stand zoals aangegeven in het schema op bladzijde 49.

**17** Schakel eerst de projectoren in en schakel daarna de computers en de videoapparatuur in.

 **Opmerking**

- De beeldkwaliteit kan verslechteren bij de invoer van beeldsignalen via meer projectoren met een RGB-kabel in een busnetwerk.

# De lamptimer van de projector terugstellen via LAN

Wanneer de projector op een netwerk is aangesloten, kunt u het communicatie-programma gebruik om een commando te sturen om de lamp timer te resetten. Het voorbeeld hieronder gebruikt Windows® XP als besturingssysteem. Wanneer u Windows Vista® gebruikt, zie de volgende stappen met betrekking tot het communicatie-programma, omdat Windows Vista® geen HyperTerminal installeert.

**1** Klik op “Start” (Start) – “All Programs” (Alle programma’s) – “Accessories” (Bureau-accessoires) – “Communications” (Communicatie) – “HyperTerminal”.

- Als HyperTerminal niet op uw computer is geïnstalleerd, raadpleegt u de gebruiksaanwijzing van uw computer.
- Afhankelijk van de instellingen op uw computer kan het zijn dat u wordt gevraagd uw netnummer en andere details in te voeren. Voer de vereiste informatie in.

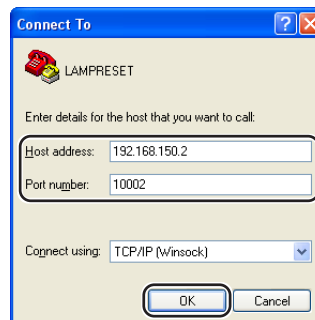
**2** Vul in het veld “Name” (Naam) een naam in en klik op “OK”.



**3** Als u wordt gevraagd het netnummer in te voeren, vul dit dan in het veld “Area code” (Netnummer) in. Selecteer in de vervolgkeuzelijst “Connect using” (Verbinding maken met) “TCP/IP (Winsock)” en klik op “OK”.



**4** Vul in het veld “Host address” (Hostadres) het IP adres van de projector in (zie “TCP/IP” in het menu “Netwerk” van de projector), vul in het veld “Port number” (Poortnummer) de gegevenspoort van de projector in (“10002” is de standaardfabrieksinstelling) en klik op “OK”.



## De lamptimer van de projector terugstellen via LAN

**5** Klik op “Properties” (Eigenschappen) in het menu “File” (Bestand).

**6** Klik op het tabblad “Settings” (Instellingen) en klik op “ASCII Setup” (ASCII-instellingen).

**7** Schakel de selectievakjes naast “Send line ends with line feeds” (Regeleinden met regel invoer verzenden), “Echo typed characters locally” (Getypte tekens ook lokaal weergeven) en “Append line feeds to incoming line ends” (Regel invoer aan binnenkomende regeleinden toevoegen) in en klik op “OK”.

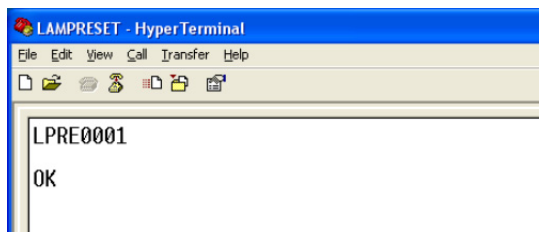
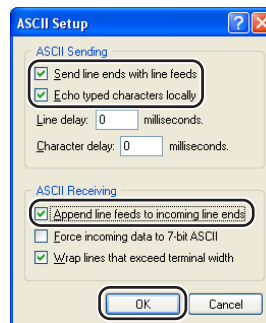
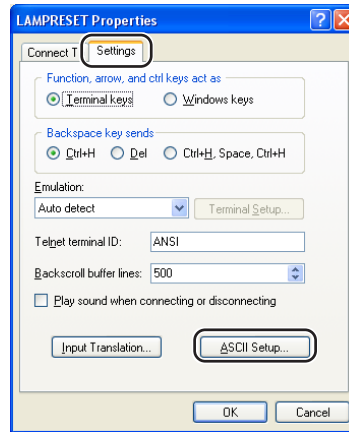
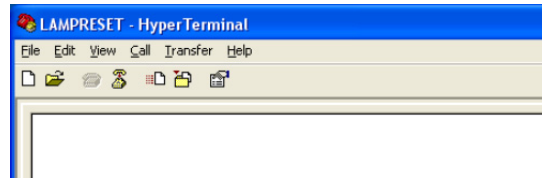
- Het venster Eigenschappen LAMPRESET verschijnt. Klik op “OK”.

**8** Als voor de projector een gebruikersnaam en/of wachtwoord is ingesteld, vul dan de gebruikersnaam en het wachtwoord in.

**9** Verzend de opdracht voor het terugstellen van de lamptimer. “LPRE0001” voor lamp 1  
“LPRE0002” voor lamp 2

- Deze opdracht kan alleen worden verzonden wanneer de projector in de standby-modus staat.
- Wanneer u “OK” ontvangt, betekent dit dat de lamp met succes werd teruggesteld.

**10** Sluit HyperTerminal af.



## Communicatie met de projector kan niet worden herkrege

### Bij aansluiten van de projector d.m.v. een seriële aansluiting

- ◀ Controleer dat de RS-232C aansluiting van de projector en een computer of de los verkrijgbare besturingseenheid op de juiste wijze aangesloten zijn.
- ◀ Controleer dat de RS-232C kabel een kruiskabel is.
- ◀ Controleer dat de RS-232C poortinstelling voor de projector correspondeert aan de instelling voor de computer of de los verkrijgbare besturingseenheid.

### Bij het aansluiten van de projector op een computer d.m.v. een (LAN) netwerkaansluiting

- ◀ Controleer dat de aansluitstekker van de kabel stevig in de LAN-aansluiting van de projector gestoken is.
- ◀ Controleer dat de kabel stevig in een LAN poort voor een computer of een netwerkapparaat zoals een hub gestoken is.
- ◀ Controleer dat de LAN kabel een Categorie 5 kabel is.
- ◀ Controleer dat de LAN kabel een kruiskabel is bij het aansluiten van de projector direct op een computer.
- ◀ Controleer dat de LAN kabel een rechte kabel is bij het aansluiten van de projector op een netwerkapparaat zoals een hub.
- ◀ Controleer dat de voeding voor de netwerkapparaat zoals een hub tussen de projector en een computer ingeschakeld is.

### Controleer de netwerkinstellingen voor de computer en de projector

- ◀ Controleer de volgende netwerkinstellingen voor de projector.
  - IP Address (IP adres)  
Controleer dat het IP adres voor de projector niet reeds op het netwerk voorkomt.
  - Subnet Mask  
Wanneer de gateway instelling voor de projector "0.0.0.0" (niet gebruikt) is of als de gateway instelling voor de projector en de gateway standaardinstelling voor de computer hetzelfde zijn:
    - Dan dienen de subnet mask instellingen voor de projector en de computer hetzelfde te zijn.
    - Het IP-adresgedeelte getoond door het subnetmasker voor de projector en de computer, moet hetzelfde zijn.  
(Voorbeeld)  
Wanneer het IP adres "192.168.150.2" en het subnet mask "255.255.255.0" is voor de projector, dienen het IP adres "192.168.150.X" (X=3-254) en het subnet mask "255.255.255.0" te zijn voor de computer.
  - Gateway  
Wanneer de gateway instelling voor de projector "0.0.0.0" (niet gebruikt) is of als de gateway instelling voor de projector en de gateway standaardinstelling voor de computer hetzelfde zijn:
    - Dan dienen de subnet mask instellingen voor de projector en de computer hetzelfde te zijn.
    - Het IP-adresgedeelte getoond door het subnetmasker voor de projector en de computer, moet hetzelfde zijn.  
(Voorbeeld)  
Wanneer het IP adres "192.168.150.2" en het subnet mask "255.255.255.0" is voor de projector, dienen het IP adres "192.168.150.X" (X=3-254) en het subnet mask "255.255.255.0" te zijn voor de computer.
  - Data Port (Datapoort)  
Andere computers mogen de datapoort van de projector niet gebruiken.  
De datapoort moet worden gebruikt voor communicatie tijdens de stapelprojectie.

#### Opmerking

- De standaard fabrieksinstellingen voor de projector zijn als volgt:  
DHCP Client : OFF  
IP address (IP adres) : 192.168.150.2  
Subnet mask : 255.255.255.0  
Gateway address (Gateway adres) : 0.0.0.0 (niet gebruikt)
- Zie bladzijde 24 voor de netwerkinstellingen voor de projector.

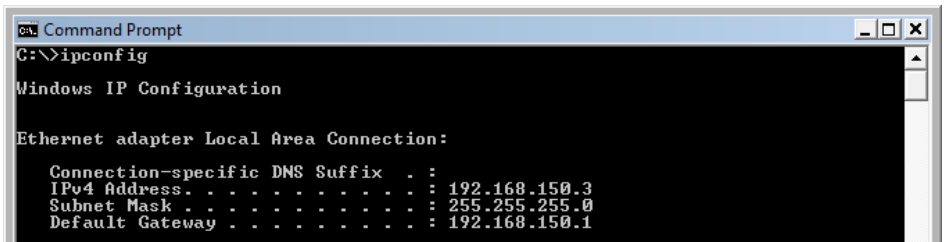
## Oplossen van problemen

- ◀ Neem de volgende maatregelen voor het controleren van de netwerkinstellingen voor de computer.
  1. Open een command prompt.
    - Bij Windows® 2000: klik op “start” → “Programs” (Programma’s) → “Accessories” (Bureau-accessories) → “Command Prompt” (Opdrachtprompt) in deze volgorde.
    - Bij Windows® XP, Windows Vista®: klik op “start” → “All Programs” (Alle programma’s) → “Accessories” (Bureau-accessories) → “Command Prompt” (Opdrachtprompt) in deze volgorde.
  2. Voer het commando “ipconfig” in na het starten van de commando prompt en druk daarna op de “Enter” knop.

### Opmerking

- Communicatie met de projector kan mogelijk niet worden herkregen zelfs na het uitvoeren van de netwerkinstellingen voor de computer. Start uw computer in dergelijke gevallen opnieuw.

C:\>ipconfig



```
Command Prompt
C:\>ipconfig

Windows IP Configuration

Ethernet adapter Local Area Connection:

    Connection-specific DNS Suffix  . : 
    IPv4 Address. . . . . : 192.168.150.3
    Subnet Mask . . . . . : 255.255.255.0
    Default Gateway . . . . . : 192.168.150.1
```

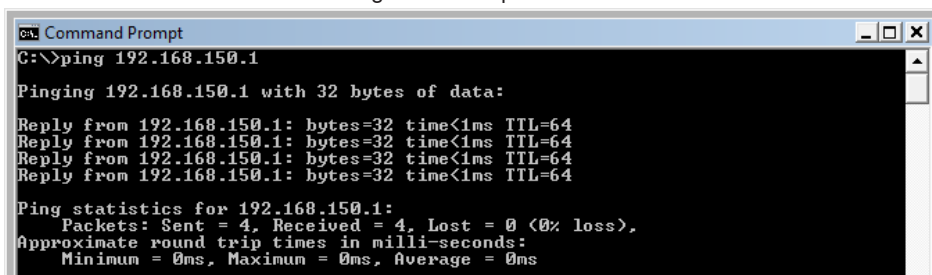
### Opmerking

- Voorbeelden van het gebruik van ipconfig
  - C:\>ipconfig /? geeft weer hoe “ipconfig.exe” wordt gebruikt.
  - C:\>ipconfig geeft het ingestelde IP adres, subnet mask en standaard gateway weer.
  - C:\>ipconfig /all geeft alle ingestelde informatie weer die betrekking heeft op TCP/IP.

3. Voer “exit” in en druk op de “Enter” knop om terug te keren naar het Windows® scherm.



- ◀ Controleer d.m.v. het "PING" commando of het "TCP/IP" protocol correct werkt. Controleer ook of een IP adres ingesteld is.
  1. Open een command prompt.
    - Bij Windows® 2000: klik op "start" → "Programs" (Programma's) → "Accessories" (Bureau-accessories) → "Command Prompt" (Opdrachtprompt) in deze volgorde.
    - Bij Windows® XP, Windows Vista®: klik op "start" → "All Programs" (Alle programma's) → "Accessories" (Bureau-accessories) → "Command Prompt" (Opdrachtprompt) in deze volgorde.
  2. Voer een commando "PING" in na starten van de commando prompt.  
Invoer voorbeeld C:\>ping XXX.XXX.XXX.XXX  
"XXX.XXX.XXX.XXX" dient te worden ingevoerd met een IP adres waarop wordt aangesloten, zoals de projector.
  3. Bij normaal aansluiten is het display als volgt.  
(Het scherm kan ietwat afwijken afhankelijk van het besturingssysteem.)  
<Voorbeeld> wanneer het IP aangesloten is op "192.168.150.1"



```
Command Prompt
C:\>ping 192.168.150.1

Pinging 192.168.150.1 with 32 bytes of data:

Reply from 192.168.150.1: bytes=32 time<1ms TTL=64
Reply from 192.168.150.1: bytes=32 time<1ms TTL=64
Reply from 192.168.150.1: bytes=32 time<1ms TTL=64
Reply from 192.168.150.1: bytes=32 time<1ms TTL=64

Ping statistics for 192.168.150.1:
    Packets: Sent = 4, Received = 4, Lost = 0 (0% loss),
    Approximate round trip times in milli-seconds:
        Minimum = 0ms, Maximum = 0ms, Average = 0ms
```

4. Wanneer een commando niet verzonden kan worden, zal "Request time out" (Verzoek time-out) worden weergegeven.  
Controleer de netwerkinstelling nogmaals.  
Neem contact op met de netwerkbeheerder als de juiste communicatie niet kan worden herkregeen.
5. Voer "exit" in en druk op de "Enter" knop om terug te keren naar het Windows® scherm.

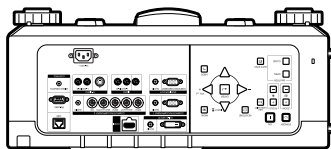
### **Een aansluiting kan niet tot stand worden gebracht omdat u uw gebruikersnaam of wachtwoord vergeten bent.**

- ◀ Stel de instellingen terug. (Zie bladzijde 65 van de gebruiksaanwijzing van de projector.)
- ◀ Na terugstellen, nogmaals uitvoeren.

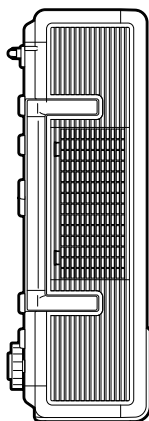
# Afmetingen

Eenheden: duim (mm)

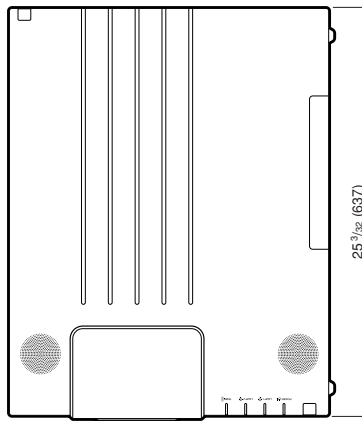
Achteraanzicht



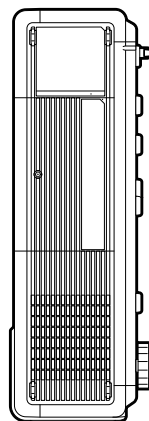
Zijaanzicht



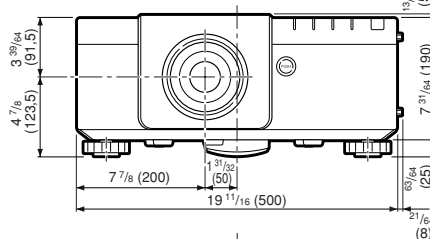
Bovenaanzicht



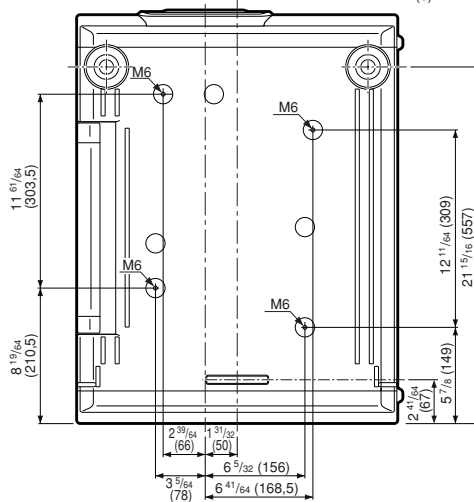
Zijaanzicht



Vooraanzicht

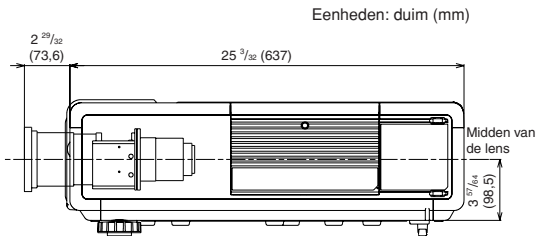


Onderaanzicht

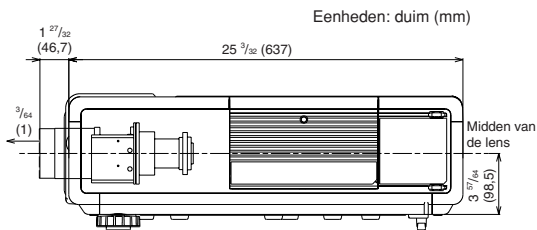


Projector- en lensafmetingen

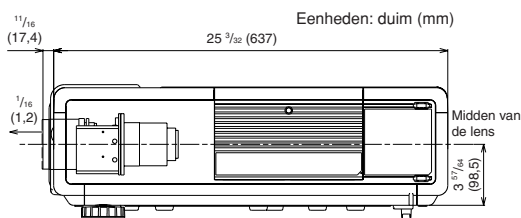
[Wanneer de AN-P8EX is geïnstalleerd]



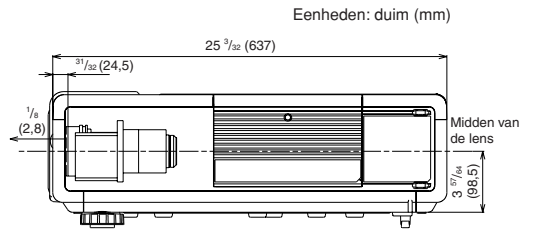
[Wanneer de AN-P12EX is geïnstalleerd]



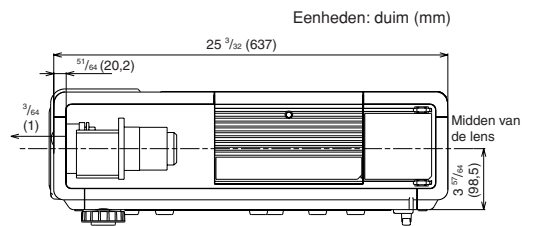
[Wanneer de AN-P15EZ is geïnstalleerd]



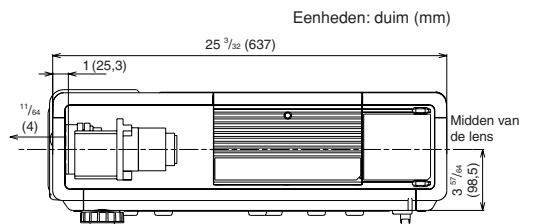
[Wanneer de AN-P18EZ is geïnstalleerd]



[Wanneer de AN-P23EZ is geïnstalleerd]



[Wanneer de AN-P30EZ is geïnstalleerd]



[Wanneer de AN-P45EZ is geïnstalleerd]

