



**S1 PRO+ WIRELESS PA SYSTEM**

## Lees alle veiligheids- en beveiligingsinstructies en de gebruiksaanwijzing door en bewaar deze.

**CE** Bose Corporation verklaart hierbij dat dit product voldoet aan de essentiële vereisten en andere relevante bepalingen van richtlijn 2014/53/EU en alle andere vereisten van de toepasselijke EU-richtlijnen. De volledige conformiteitsverklaring kunt u vinden op: [www.Bose.com/compliance](http://www.Bose.com/compliance)

**UK CA** Dit product voldoet aan alle toepasselijke voorschriften in de Electromagnetic Compatibility Regulations 2016 en aan alle overige toepasselijke wet- en regelgeving van het Verenigd Koninkrijk. De volledige conformiteitsverklaring kunt u vinden op: [www.Bose.com/compliance](http://www.Bose.com/compliance)

Bose Corporation verklaart hierbij dat dit product voldoet aan de essentiële vereisten zoals vastgelegd in de Radio Equipment Regulations 2017 en alle overige toepasselijke wet- en regelgeving van het Verenigd Koninkrijk. De volledige conformiteitsverklaring kunt u vinden op: [www.Bose.com/compliance](http://www.Bose.com/compliance)

### Belangrijke veiligheidsinstructies

Gebruik dit apparaat niet in de buurt van water.

Alleen met een droge doek schoonmaken.

Schakel de veiligheidsfunctie van de gepolariseerde of geaarde stekker niet uit. Een gepolariseerde stekker heeft twee pinnen waarvan er een breder is dan de ander. Een geaarde stekker heeft drie pinnen waarvan er één een aardingspin is. De brede pin of de aardingspin is aangebracht voor uw veiligheid. Als de bijgeleverde stekker niet in uw stopcontact past, raadpleeg dan een elektricien om het verouderde stopcontact te vervangen.

Gebruik uitsluitend aansluitstukken/accessoires die door de fabrikant worden gespecificeerd.

Laat alle onderhoud over aan bevoegde medewerkers. Onderhoud is vereist als het apparaat is beschadigd, als bijvoorbeeld een elektriciteitsnoer of stekker is beschadigd, als er vloeistof in het apparaat is gemorst of voorwerpen in het apparaat zijn gevallen, als het apparaat is blootgesteld aan regen of vocht, of als het niet normaal werkt of is gevallen.

### WAARSCHUWINGEN



Dit symbool op het product betekent dat er een niet-geïsoleerde, gevaarlijke spanning aanwezig is binnen de behuizing van het product die kan leiden tot een risico op elektrische schokken.



Dit symbool op het product betekent dat deze handleiding belangrijke bedienings- en onderhoudsinstructies bevat.



Dit product bevat magnetisch materiaal. Raadpleeg uw arts om te vragen of dit invloed kan hebben op uw implanteerbare medische hulpmiddel.

- Om het risico op brand of elektrische schokken te beperken, mag dit product NIET worden blootgesteld aan regen, vocht of druipende of spattende vloeistoffen en mogen er geen met vloeistof gevulde voorwerpen, zoals vazen, op of bij het product worden geplaatst.
- Houd het product uit de buurt van vuur en warmtebronnen. Plaats GEEN open vlammen, zoals brandende kaarsen, op of bij het product.
- Er mogen GEEN wijzigingen aan dit product worden aangebracht door onbevoegden.
- Gebruik GEEN stroomomvormer met dit product.
- NIET in voertuigen of boten gebruiken.

- Zorg voor aarding of controleer of het stopcontact geaard is voordat u de stekker in het stopcontact steekt.
  - *Denemarken*: “Apparatets stikprop skal tilsluttes en stikkontakt med jord, som giver forbindelse til stikproppens jord.”
  - *Finland*: “Laitte on liitettävä suojamaadoituskoskettimilla varustettuun pistorasiaan”
  - *Noorwegen*: “Apparatet må tilkoples jordet stikkontakt”
  - *Zweden*: “Apparaten skall anslutas till jordat uttag”
- Wanneer de netstekker of aansluiting van een apparaat als stroomonderbreker wordt gebruikt, dient deze stroomonderbreker steeds goed bereikbaar te zijn.



仅适用于 2000 m 以下地区安全使用

Uitsluitend gebruiken op een hoogte van minder dan 2000 meter.

- De bij dit product meegeleverde accu of batterij kan bij onjuiste behandeling, incorrecte terugplaatsing of vervanging door een verkeerd type leiden tot een risico op brand, ontploffing of chemische brandwonden.
- Producten die accu's of batterijen bevatten niet blootstellen aan overmatige warmte (zoals direct zonlicht, vuur en dergelijke).
- Gebruik voor dit product uitsluitend originele accu's of batterijen van Bose. Neem contact op met de Bose-klantenservice voor vervangende accu's of batterijen.
- Omwille van de ventilatievereisten raadt Bose af om het product in een besloten ruimte te plaatsen, zoals in een nis in de muur of een dichte kast.
- Niet plaatsen of installeren in de buurt van warmtebronnen zoals haarden, radiatoren, verwarmingsroosters, fornuizen of andere apparaten (waaronder versterkers) die warmte produceren.
- Gebruik het Bose S1 Pro+ draadloze PA-systeem NIET in combinatie met een instabiel statief. De luidspreker is uitsluitend ontworpen voor gebruik met een statief van 35 mm. Het statief moet een luidspreker met een minimaal gewicht van 6,8 kg en een afmeting van 332,6 x 240 x 279,8 mm kunnen dragen. Als u een statief gebruikt dat niet is ontworpen voor het gewicht en de afmetingen van het Bose S1 Pro+ draadloze PA-systeem, kan dit leiden tot gevaarlijke situaties met mogelijk letsel tot gevolg.
- Het productlabel bevindt zich op de onderkant van het product.

**OPMERKING:** Dit apparaat is getest en voldoet aan de normen voor een digitaal apparaat van klasse B, volgens deel 15 van de FCC-voorschriften. Deze normen zijn bedoeld om redelijke bescherming te bieden tegen schadelijke storing bij installatie in een woonomgeving. Dit apparaat genereert en gebruikt radiofrequente energie en kan deze uitzenden en het kan, als het niet wordt geïnstalleerd en gebruikt volgens de instructies, schadelijke storing veroorzaken aan radiocommunicatie. Er is echter geen garantie dat er geen storing zal optreden bij een bepaalde installatie. Als dit apparaat schadelijke storing veroorzaakt aan de ontvangst van radio of tv, hetgeen kan worden bepaald door het apparaat aan en uit te zetten, wordt geadviseerd te trachten de storing te verhelpen door een of meer van de volgende maatregelen:

- Draai of verplaats het ontvangende product of de ontvangstantenne.
- Vergroot de afstand tussen de apparatuur en de ontvanger.
- Sluit de apparatuur aan op een stopcontact van een andere groep dan de groep waarop de ontvanger is aangesloten.
- Voor hulp neemt u contact op met de dealer of een ervaren radio- of tv-technicus.

Veranderingen of aanpassingen die niet uitdrukkelijk zijn goedgekeurd door Bose Corporation kunnen leiden tot het vervallen van de bevoegdheid van de gebruiker om dit apparaat te gebruiken.

Dit apparaat voldoet aan deel 15 van de FCC-voorschriften en aan de RSS-norm(en) van ISED Canada voor vergunningsvrije apparaten. Op het gebruik zijn de volgende twee voorwaarden van toepassing: (1) Dit apparaat mag geen schadelijke storing veroorzaken, en (2) dit apparaat moet bestand zijn tegen alle externe storing, waaronder storing die een ongewenste werking tot gevolg kan hebben.

Dit apparaat moet worden geïnstalleerd en gebruikt met een minimale afstand van 20 cm tussen de zender en uw lichaam.

#### Voor Europa:

*Bluetooth*-module: Frequentieband 2400 tot 2483,5 MHz.

Maximaal zendvermogen minder dan 20 dBm EIRP.

2,4GHz-module: Frequentieband 2402 tot 2482 MHz.

Maximaal zendvermogen minder dan 10 dBm (10 mW) EIRP.

Het maximaal zendvermogen blijft dusdanig onder de wettelijk vastgestelde limieten dat het product volgens de toepasselijke regelgeving geen SAR-toetsing behoeft en hiervan is vrijgesteld.



Dit symbool betekent dat het product niet mag worden weggegooid als huishoudelijk afval en naar een geschikt inzamelpunt voor recycling moet worden gebracht. Het op de juiste wijze afvoeren en recyclen helpt natuurlijke hulpbronnen, de menselijke gezondheid en het milieu te beschermen. Voor meer informatie over het afvoeren en recyclen van dit product neemt u contact op met de gemeente waar u woont, de afvalverwerkingsinstantie of de winkel waar u dit product hebt gekocht.

#### Technische voorschriften m.b.t. radiofrequente apparaten met laag vermogen

Zonder toestemming van de NCC mogen bedrijven, ondernemingen of gebruikers de oorspronkelijke eigenschappen en werking van goedgekeurde radiofrequente apparaten met laag vermogen niet wijzigen en evenmin de frequentie daarvan wijzigen of het zendvermogen verhogen. Radiofrequente apparaten met laag vermogen mogen de veiligheid van vliegtuigen niet beïnvloeden en wettelijke communicaties niet verstoren. Als een dergelijke storing wordt vastgesteld, moet de gebruiker onmiddellijk stoppen met het gebruik van het apparaat tot dit niet langer storing veroorzaakt. Onder de genoemde wettelijke communicaties wordt verstaan dat radiocommunicatie wordt gebruikt in overeenstemming met de Telecommunications Management Act (wet op telecommunicatiebeheer). Radiofrequente apparaten met laag vermogen moeten bestand zijn tegen storing van wettelijke communicaties of apparaten die ISM-radiogolven uitzenden.

### Tabel m.b.t. de stroomopname van het product

Het product voldoet aan de hieronder vermelde normen of documenten, in overeenstemming met de Richtlijn 2009/125/EG betreffende de eisen inzake ecologisch ontwerp voor energiegerelateerde producten en de 'Ecodesign for Energy-Related Products and Energy Information (Amendment) (EU Exit) Regulations 2020': Verordening (EG) nr. 1275/2008, als gewijzigd door Verordening (EU) nr. 801/2013.

Vereiste informatie over stroomopname	Vermogensmodi	
	Stand-by	Netwerk op stand-by
Energieverbruik in de aangegeven vermogensmodus, bij een ingangsspanning van 230 V/50 Hz	0,4 W	N.v.t.
Tijd waarna de apparatuur automatisch naar de modus wordt overgeschakeld	4 uur	N.v.t.
Energieverbruik met het netwerk op stand-by als alle bedrade netwerkpoorten aangesloten zijn en alle draadloze netwerkpoorten geactiveerd zijn, bij een ingangsspanning van 230 V/50 Hz	N.v.t.	N.v.t.
Procedures voor het deactiveren/activeren van draadloze netwerkpoorten. Door het deactiveren van alle netwerken wordt de stand-bymodus ingeschakeld.	N.v.t.	



**Gooi gebruikte accu's en batterijen op de juiste wijze weg, volgens de plaatselijke voorschriften.**  
Niet verbranden.



### Tabel m.b.t. de beperking van gevaarlijke stoffen in China

Namen van en gehalte aan giftige of gevaarlijke stoffen of elementen						
Naam onderdeel	Giftige of gevaarlijke stoffen en elementen					
	Lood (Pb)	Kwik (Hg)	Cadmium (Cd)	Zeswaardig chroom (Cr(VI))	Polybroombifenyyl (PBB)	Polybroomdifenyylether (PBDE)
PCB's	X	0	0	0	0	0
Metalen onderdelen	X	0	0	0	0	0
Plastic onderdelen	0	0	0	0	0	0
Luidsprekers	X	0	0	0	0	0
Kabels	X	0	0	0	0	0
Accu	0	0	0	0	0	0
Deze tabel is opgesteld in overeenstemming met de bepalingen van SJ/T 11364.						
O: Geeft aan dat het gehalte aan deze giftige of gevaarlijke stof in alle homogene materialen van dit onderdeel onder de maximaal toegelaten waarden in GB/T 26572 ligt.						
X: Geeft aan dat de giftige of gevaarlijke stof in minstens één van de voor dit onderdeel gebruikte homogene materialen boven de maximaal toegelaten waarden in GB/T 26572 ligt.						

**Tabel m.b.t. de beperking van gevaarlijke stoffen in Taiwan**

Naam van de apparatuur: Draadloos PA-systeem, typeaanduiding: 436469						
Stoffen waarvoor beperkingen gelden, met de bijbehorende chemische symbolen						
Onderdeel	Lood (Pb)	Kwik (Hg)	Cadmium (Cd)	Zeswaardig chroom (Cr+6)	Polybroombifenylen (PBB)	Polybroomdifenylethers (PBDE)
PCB's	-	o	o	o	o	o
Metalen onderdelen	-	o	o	o	o	o
Plastic onderdelen	o	o	o	o	o	o
Luidsprekers	-	o	o	o	o	o
Kabels	-	o	o	o	o	o
Accu	o	o	o	o	o	o

**Opmerking 1:** "o" geeft aan dat de procentuele inhoud van de stof waarvoor beperkingen gelden het percentage van de referentiewaarde voor aanwezigheid niet overschrijdt.

**Opmerking 2:** "-" geeft aan dat de stof waarvoor beperkingen gelden overeenkomt met de uitzondering.

**Fabricagedatum:** Het achtste cijfer in het serienummer geeft het fabricagejaar aan. "3" is 2013 of 2023.

**Importeur in China:** Bose Electronics (Shanghai) Company Limited, Level 6, Tower D, No. 2337 Gudai Rd. Minhang District, Shanghai 201100

**Importeur in de EU:** Bose Products B.V., Gorslaan 60, 1441 RG Purmerend, Nederland

**Importeur in Mexico:** Bose de México S. de R.L. de C.V., Avenida Prado Sur #150, Piso 2, Interior 222 y 223, Colonia Lomas de Chapultepec V Sección, Miguel Hidalgo, Ciudad de México, C.P. 11000 Telefoonnummer: +5255 (5202) 3545

**Importeur in Taiwan:** Bose Limited Taiwan Branch (H.K.), 9F., No. 10, Sec. 3, Minsheng E. Road, Zhongshan Dist. Taipei City 10480, Taiwan Telefoonnummer: +886-2-2514 7676

**Importeur in het VK:** Bose Limited, Bose House, Quayside Chatham Maritime, Chatham, Kent, ME4 4QZ, United Kingdom

**Ingangsspecificaties:** 100 – 240 V ~ 50/60 Hz, 1 A

**Uitgangsvermogen:**

- Oplaadpoort USB POWER: 5 V = 1,5 A
- Oplaadpoorten draadloze zender: 5 V = 0,3 A

**Accu capaciteit:** 5500 mAh

**Oplaadtemperatuur:** 0 °C – 45 °C

**Ontlaadtemperatuur:** -20 °C – 49 °C

**Afmetingen (h × b × d):** 332,6 x 240 x 279,8 mm

**Nettogewicht:** 6,5 kg

**Initiële inschakelstroom:** 12,4 A bij 120 V; 12,8 A bij 230 V

**Inschakelstroom na een netspanningsonderbreking van 5 sec.:** 2,5 A bij 120 V; 3 A bij 230 V

Model: 436469. De CMIIT-ID bevindt zich op de onderkant van het product.

### Vul het volgende in en bewaar deze informatie voor uw administratie

Het serienummer en modelnummer vindt u aan de onderkant van het product.

Serienummer: \_\_\_\_\_

Modelnummer: 436469

Bewaar uw betalingsbewijs samen met de gebruikershandleiding. Dit is een goed moment om uw Bose-product te registreren. Dit kan eenvoudig door naar [worldwide.Bose.com/ProductRegistration](https://worldwide.Bose.com/ProductRegistration) te gaan.

### Beveiligingsinformatie



Dit product kan beveiligingsupdates van Bose ontvangen. Als u wilt controleren of Bose beveiligingsupdates ter beschikking heeft gesteld en deze wilt installeren, sluit u het product met een USB-kabel aan op een computer en gaat u naar [btu.Bose.com](https://btu.Bose.com)

Apple en het Apple-logo zijn handelsmerken van Apple Inc., gedeponeerd in de VS en andere landen. App Store is een servicemerk van Apple Inc.

Het *Bluetooth*<sup>®</sup>-woordmerk en de bijbehorende logo's zijn gedeponeerde handelsmerken die het eigendom zijn van Bluetooth SIG, Inc. en het gebruik van dergelijke merken door Bose Corporation gebeurt onder licentie.

Google en Google Play zijn handelsmerken van Google LLC.

USB Type-C<sup>®</sup> and USB-C<sup>®</sup> zijn gedeponeerde handelsmerken van USB Implementers Forum.

Bose, Bose Music, het Bose Music-logo, L1 en ToneMatch zijn handelsmerken van Bose Corporation.

Hoofdkantoor Bose Corporation: 1-877-230-5639

©2023 Bose Corporation. Niets in deze uitgave mag worden gereproduceerd, gewijzigd, gedistribueerd of op andere wijze gebruikt zonder voorafgaande schriftelijke toestemming.

The following license disclosures apply to certain third-party software packages used as components in the product.

Package: FreeRTOS

Copyright © Amazon Web Services, Inc. or its affiliates. All rights reserved.

Package: LVGL - Light and Versatile Graphics Library

Copyright © 2021 LVGL Kft

The above is/are subject to the license terms reprinted below:

### **MIT License**

Permission is hereby granted, free of charge, to any person obtaining a copy of this software and associated documentation files (the “Software”), to deal in the Software without restriction, including without limitation the rights to use, copy, modify, merge, publish, distribute, sublicense, and/or sell copies of the Software, and to permit persons to whom the Software is furnished to do so, subject to the following conditions:

The above copyright notice and this permission notice shall be included in all copies or substantial portions of the Software.

THE SOFTWARE IS PROVIDED “AS IS”, WITHOUT WARRANTY OF ANY KIND, EXPRESS OR IMPLIED, INCLUDING BUT NOT LIMITED TO THE WARRANTIES OF MERCHANTABILITY, FITNESS FOR A PARTICULAR PURPOSE AND NONINFRINGEMENT. IN NO EVENT SHALL THE AUTHORS OR COPYRIGHT HOLDERS BE LIABLE FOR ANY CLAIM, DAMAGES OR OTHER LIABILITY, WHETHER IN AN ACTION OF CONTRACT, TORT OR OTHERWISE, ARISING FROM, OUT OF OR IN CONNECTION WITH THE SOFTWARE OR THE USE OR OTHER DEALINGS IN THE SOFTWARE.

Packages: STM32CubeF4 HAL Driver MCU Component and STM32 LL - STM32 Low Layer API

Copyright 2017 STMicroelectronics. All rights reserved.

The above is/are subject to the license terms reprinted below:

### **3-Clause BSD License**

(Also called “New BSD License” or “Modified BSD License”)

Redistribution and use in source and binary forms, with or without modification, are permitted provided that the following conditions are met:

Redistributions of source code must retain the above copyright notice, this list of conditions and the following disclaimer.

Redistributions in binary form must reproduce the above copyright notice, this list of conditions and the following disclaimer in the documentation and/or other materials provided with the distribution.

Neither the name of the <organization> nor the names of its contributors may be used to endorse or promote products derived from this software without specific prior written permission.

THIS SOFTWARE IS PROVIDED BY THE COPYRIGHT HOLDERS AND CONTRIBUTORS “AS IS” AND ANY EXPRESS OR IMPLIED WARRANTIES, INCLUDING, BUT NOT LIMITED TO, THE IMPLIED WARRANTIES OF MERCHANTABILITY AND FITNESS FOR A PARTICULAR PURPOSE ARE DISCLAIMED. IN NO EVENT SHALL <COPYRIGHT HOLDER> BE LIABLE FOR ANY DIRECT, INDIRECT, INCIDENTAL, SPECIAL, EXEMPLARY, OR CONSEQUENTIAL DAMAGES (INCLUDING, BUT NOT LIMITED TO, PROCUREMENT OF SUBSTITUTE GOODS OR SERVICES; LOSS OF USE, DATA, OR PROFITS; OR BUSINESS INTERRUPTION) HOWEVER CAUSED AND ON ANY THEORY OF LIABILITY, WHETHER IN CONTRACT, STRICT LIABILITY, OR TORT (INCLUDING NEGLIGENCE OR OTHERWISE) ARISING IN ANY WAY OUT OF THE USE OF THIS SOFTWARE, EVEN IF ADVISED OF THE POSSIBILITY OF SUCH DAMAGE.



**WAT ZIT ER IN DE DOOS**

Inhoud ..... 15

**INSTALLEREN MET DE BOSE MUSIC-APP**

De Bose Music-app downloaden ..... 16  
 Het systeem toevoegen aan een bestaand account ..... 16

**BEDIENINGS- EN AANSLUITPANEEL**

Paneeloverzicht ..... 17

**IN- EN UITSCHAKELEN**

Het systeem op het lichtnet aansluiten ..... 18  
 In- en uitschakelen ..... 18  
 Timer voor automatisch uitschakelen ..... 19  
     De timer voor automatisch uitschakelen uitzetten ..... 19

**BRONNEN AANSLUITEN**

Bronnen aansluiten op kanaal 1 en 2 ..... 20  
 Bronnen aansluiten op kanaal 3 ..... 21  
     Een *Bluetooth*<sup>®</sup>-apparaat koppelen ..... 21  
     Aansluiten op de TS/TRS-lijningang ..... 22  
     Aansluiten op de AUX-lijningang ..... 22

**KANAALAUDIO AANPASSEN**

Kanaalvolume, hoge tonen, lage tonen en reverb aanpassen ..... 23  
     Volume bijstellen ..... 23  
     Hoge tonen aanpassen ..... 24  
     Lage tonen aanpassen ..... 24  
     Reverb aanpassen (alleen kanaal 1 en 2) ..... 25

**KANAAL- EN SYSTEEMINSTELLINGEN**

Toegang tot kanaal- en systeeminstellingen..... 26

ToneMatch-presets..... 27

    ToneMatch-presets selecteren (alleen kanaal 1 en 2) ..... 27

    ToneMatch-presets aanpassen in de Bose Music-app ..... 28

    Een aangepaste ToneMatch-preset wissen ..... 28

Insert..... 29

Wireless ..... 29

Expanders..... 29

Live Stream ..... 30

    Over de modus Live Stream..... 30

    De modus Live Stream in- of uitschakelen ..... 30

    Het systeem op uw computer aansluiten..... 32

    Het monitorvolume aanpassen in de modus Live Stream..... 33

Sub EQ ..... 34

    Sub EQ in- of uitschakelen..... 34

**ALLEEN IN DE BOSE MUSIC-APP BESCHIKBARE FUNCTIES**

Kanalen en reverb-effecten dempen..... 36

Scènes opslaan ..... 36

Dual Wireless Streaming in- of uitschakelen..... 36

ToneMatch-presets aanpassen ..... 36

**BEDIENING VAN DRAADLOZE ZENDERS**

Compatibele draadloze zenders ..... 37

Een draadloze zender koppelen aan kanaal 1 of 2..... 37

Een gekoppelde draadloze zender aansluiten op een audiobron ..... 38

Een draadloze zender in- of uitschakelen ..... 39

    Timer voor automatisch uitschakelen..... 39

Een draadloze zender dempen of het dempen opheffen..... 39

Schakelen tussen microfoon- en lijningang ..... 40

Effecten aansluiten op een kanaalinsert bij gebruik van een draadloze zender ..... 40

    Insert-functionaliteit in- of uitschakelen..... 41

Functionaliteit voor draadloze zenders in- of uitschakelen ..... 42

**LUIDSPREKERSTATIEF**

Een luidsprekerstatief aansluiten..... 43

## OPSTELLINGSCENARIO'S

Systeemconfiguraties .....	44
Op verhoogd oppervlak .....	44
Achterover gekanteld .....	44
Als monitor .....	44
Op luidsprekerstatief .....	44
Muzikant met mobiel apparaat .....	45
Muzikant met mobiel apparaat en draadloze zenders .....	45
Multi-instrumentalist .....	46
Muzikant met effectmixer .....	46
Muzikant met draadloze zenders, effectpedaal en vocal processor .....	47
Gitarist met draadloze zender en amp modeller pedaal .....	48
PA voor algemeen gebruik .....	49
Stereo .....	49
Dubbel mono/serieschakeling .....	51
DJ met Bose Sub1 of Sub2 Powered Bass Module .....	52
Dual Wireless Streaming met de Bose Music-app .....	53
Muzikant die opneemt op of livestreamt naar een computer .....	53

## ACCU

De systeemaccu opladen .....	54
Oplaadtijd .....	54
Het accuniveau van het systeem controleren .....	54
Een draadloze zender opladen .....	55
Via de oplaadpoorten .....	55
Via een wandoplader of computer .....	55
Oplaadtijd .....	56
Het accuniveau van de draadloze zender controleren .....	56
Uw mobiele apparaat opladen via de USB-oplaadpoort .....	56

**SYSTEEMSTATUS**

Signaal/clipping-lampjes ..... 57

Aan-uitlampje ..... 58

*Bluetooth*-lampje ..... 58

Kanaaldisplays..... 59

De kanaaldisplays aflezen ..... 59

Statuspictogrammen ..... 59

Accupictogrammen ..... 60

**STATUS VAN DRAADLOZE ZENDER**

Aan-uitlampje ..... 62

Verbindingslampje..... 63

**BLUETOOTH-VERBINDINGEN**

Uw mobiele apparaat verbinden ..... 64

De verbinding met een mobiel apparaat verbreken ..... 64

Een mobiel apparaat opnieuw verbinden ..... 64

De apparatenlijst van het systeem wissen ..... 64

**VERZORGING EN ONDERHOUD**

De systeemaccu vervangen ..... 65

Het systeem updaten ..... 67

Een draadloze zender updaten ..... 67

Het systeem schoonmaken ..... 67

Het systeem vervoeren en opbergen..... 68

Reserveonderdelen en accessoires..... 68

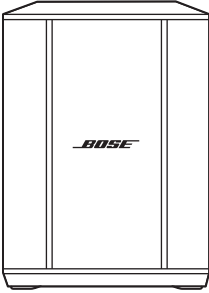
Beperkte garantie ..... 68

## **PROBLEMEN OPLOSSEN**

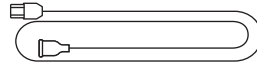
Probeer deze oplossingen eerst .....	69
Andere oplossingen .....	69
Systeem .....	69
Draadloze zender.....	73
De instelling Expanders in- of uitschakelen .....	75
Het systeem resetten.....	77
Een draadloze zender resetten.....	77

## INHOUD

Controleer of de volgende onderdelen aanwezig zijn:



Bose S1 Pro+ draadloos PA-systeem  
(inclusief accu)



Netsnoer

**OPMERKING:** Als een deel van het product beschadigd is, mag u het product niet gebruiken. Neem contact op met een erkende Bose-dealer of de Bose-klantenservice.

Ga naar: [support.Bose.com/S1ProPlus](https://support.Bose.com/S1ProPlus)

Met de Bose Music-app kunt u het systeem installeren en bedienen via een mobiel apparaat, zoals een smartphone of tablet.

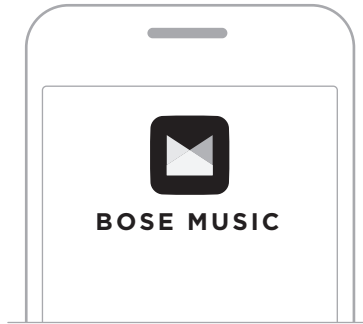
Met behulp van de app kunt u het systeem op afstand bedienen, systeeminstellingen beheren en toegang krijgen tot exclusieve functies zoals het aanpassen van ToneMatch-presets, kanaal- en reverb-demping, opgeslagen scènes en Dual Wireless Streaming (zie pagina 36).

Als u voor een ander Bose-product al een Bose Music-account hebt aangemaakt, zie dan “Het systeem toevoegen aan een bestaand account”.

## DE BOSE MUSIC-APP DOWNLOADEN

1. Download de Bose Music-app op uw mobiele apparaat.

**OPMERKING:** Als u zich op het Chinese vasteland bevindt, downloadt u de app Bose音乐.



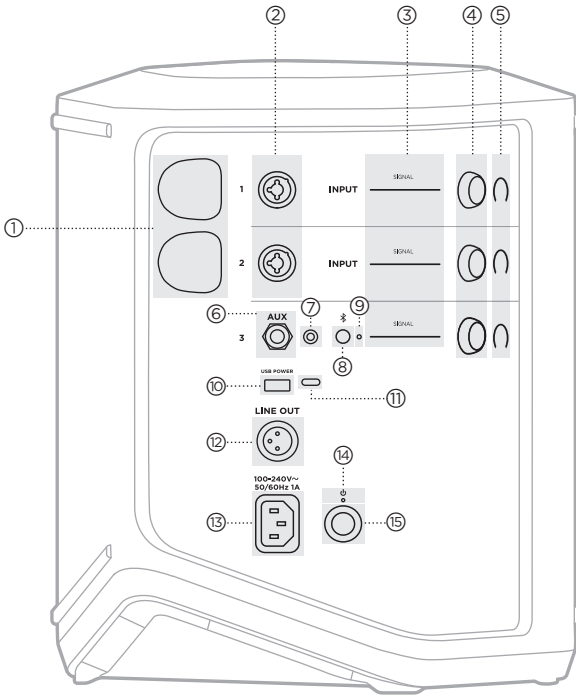
2. Volg de instructies van de app.

## HET SYSTEEM TOEVOEGEN AAN EEN BESTAAND ACCOUNT

Om uw Bose S1 Pro+ draadloze PA-systeem toe te voegen, opent u de Bose Music-app en voegt u uw systeem toe.



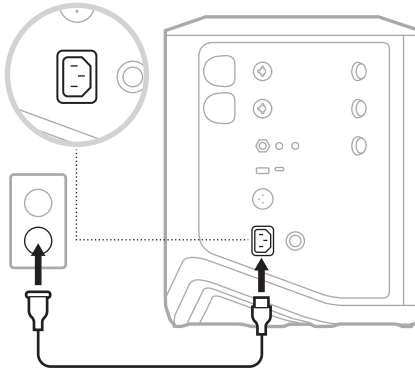
## PANEELOVERZICHT



- ① **Oplaadpoorten voor draadloze zenders.**  
Zie pagina 55.
- ② **Kanaalingangen** (gebalanceerde/ ongebalanceerde gecombineerde 6,35 mm TS/TRS en XLR). Zie pagina 20.
- ③ **Signaal/clipping-lampjes.**  
Zie pagina 57.
- ④ **Kanaalknoppen.**  
Zie pagina 23.
- ⑤ **Kanaaldisplays.**  
Zie pagina 59.
- ⑥ **Gebalanceerde mono TRS-lijningang** (6,35 mm TS/TRS). Zie pagina 22.
- ⑦ **Stereo AUX-lijningang** (3,5 mm TRS). Zie pagina 22.
- ⑧ **Bluetooth-knop.**  
Zie pagina 21.
- ⑨ **Bluetooth-lampje.**  
Zie pagina 58.
- ⑩ **USB-oplaadpoort (USB-A).**  
Zie pagina 56.
- ⑪ **USB Type-C®-poort.**  
Te gebruiken voor de modus Live Stream (zie pagina 32) en systeemupdates (zie pagina 67).
- ⑫ **Line out (XLR).** Gebruik een XLR-kabel om een post-mix lijnuitgang aan te sluiten op een ander systeem. Dit is een variabele uitgang die audio over het volledige spectrum levert. Zie pagina 51.
- ⑬ **Voedingspoort.**  
Zie pagina 18.
- ⑭ **Aan-uitlampje.**  
Zie pagina 58.
- ⑮ **Aan-uitknop.**  
Zie pagina 18.


## HET SYSTEEM OP HET LICHTNET AANSLUITEN

1. Sluit het netsnoer aan op de voedingspoort aan de achterkant van het systeem.

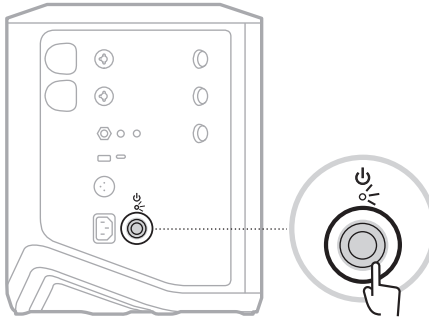


2. Sluit het andere uiteinde van het netsnoer aan op een stopcontact.

## IN- EN UITSCHAKELEN

Druk op de aan-uitknop .

Het aan-uitlampje brandt continu wit.

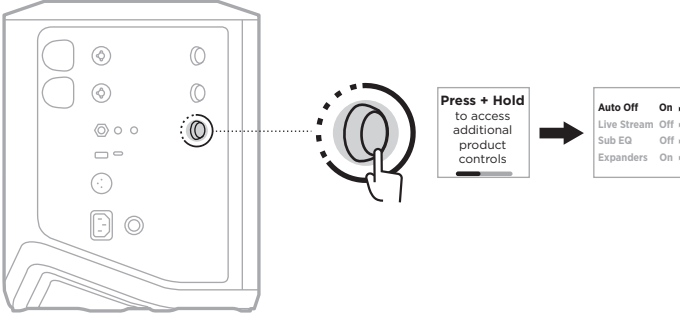


## TIMER VOOR AUTOMATISCH UITSCHAKELEN

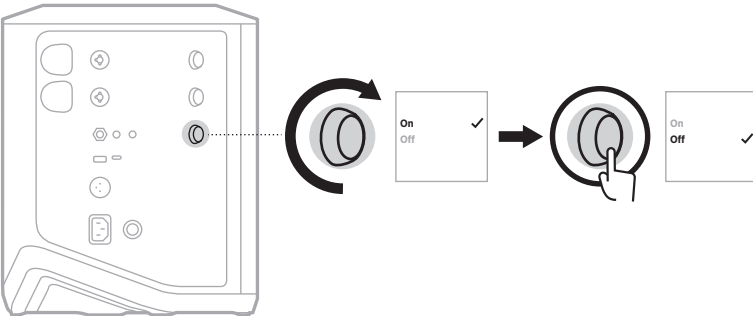
De timer voor automatisch uitschakelen spaart stroom wanneer het systeem niet in gebruik is. Het systeem wordt uitgeschakeld als de geluidswaergave is gestopt en u gedurende 4 uur geen instellingen hebt aangepast.

### De timer voor automatisch uitschakelen uitzetten

1. Houd de kanaalknop voor kanaal 3 ingedrukt totdat het menu met extra functies op de kanaaldisplay verschijnt.



2. Druk op de kanaalknop om **Auto Off** te selecteren.
3. Draai aan de kanaalknop totdat **Off** is gemarkeerd en druk er dan op om dit te selecteren.



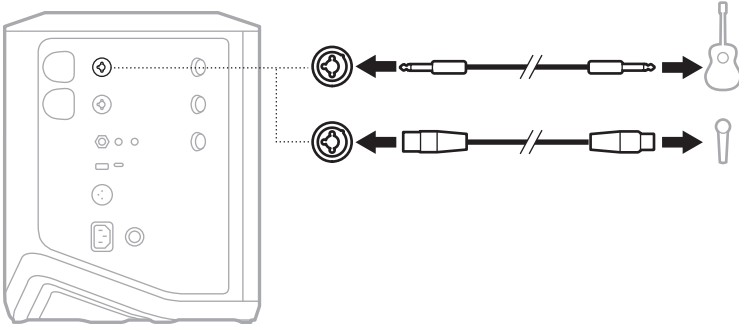
4. Houd de kanaalknop ingedrukt totdat het menu met de extra functies verdwijnt.

**TIP:** U kunt de timer voor automatisch uitschakelen ook uitzetten in de Bose Music-app. Deze optie bevindt zich in het menu Instellingen.

## BRONNEN AANSLUITEN OP KANAAL 1 EN 2

Kanalen 1 en 2 zijn bestemd voor instrumenten en microfoons. De kanaalingangen zijn geschikt voor uiteenlopende kabels en beschikken over de juiste versterkingsstaging om bijgeluiden te minimaliseren wanneer het kanaalvolume is ingesteld op het gewenste niveau.

1. Sluit uw instrument of microfoon met de juiste kabel aan op de kanaalingang.



2. Stel het kanaalvolume, de hoge tonen, de lage tonen en de reverb in op de gewenste niveaus (zie pagina 23).
3. Desgewenst kunt u ook een ToneMatch-preset toepassen om het geluid van uw instrument of microfoon te optimaliseren (zie pagina 27).


## BRONNEN AANSLUITEN OP KANAAL 3

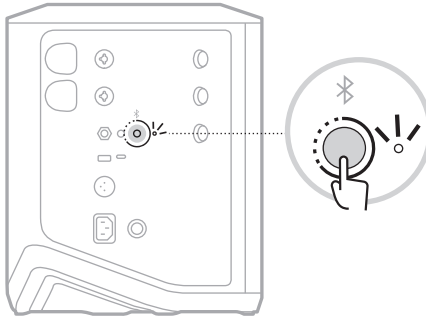
Kanaal 3 is bestemd voor *Bluetooth*-apparaten en lijnaudiobronnen.

**OPMERKING:** U kunt tegelijkertijd uw mobiele apparaat en een lijnaudiobron aansluiten op kanaal 3. Als u dit doet, mengt het systeem de audio van elke bron, wat betekent dat aanpassingen aan het kanaalvolume, de hoge tonen of de lage tonen op beide bronnen van invloed zijn. Gebruik de bedieningsfuncties van uw mobiele apparaat om alleen het volume van dat apparaat aan te passen.

### Een *Bluetooth*-apparaat koppelen

U kunt één *Bluetooth*-apparaat tegelijk koppelen en daar audio van afspelen.

1. Houd de *Bluetooth*-knop  op kanaal 3 ingedrukt totdat het *Bluetooth*-lampje blauw knippert.

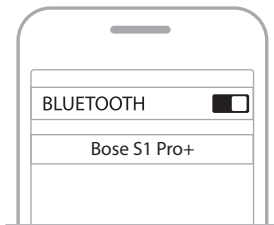


2. Zet op het apparaat de *Bluetooth*-functie aan.

**OPMERKING:** Het *Bluetooth*-menu bevindt zich gewoonlijk in het menu Instellingen.

3. Selecteer uw systeem in de apparatenlijst.

**OPMERKING:** Zoek de naam die u in de Bose Music-app voor uw systeem hebt ingevoerd. Als u uw systeem geen naam hebt gegeven, verschijnt de standaardnaam.



Wanneer de apparaten zijn gekoppeld, brandt het *Bluetooth*-lampje continu wit. De naam van uw systeem verschijnt in de apparatenlijst.

### **Aansluiten op de TS/TRS-lijningang**

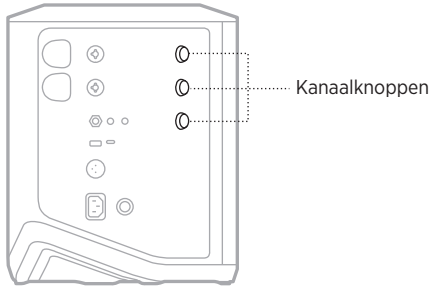
Dit is een mono-ingang. Gebruik een 6,35 mm TRS-kabel voor de aansluiting op een lijnaudiobron, bijvoorbeeld een mixer of instrumenteffect.

### **Aansluiten op de AUX-lijningang**

Dit is een stereo-ingang. Gebruik een 3,5 mm TRS-kabel voor de aansluiting op een lijnaudiobron, bijvoorbeeld een mobiel apparaat of laptop.

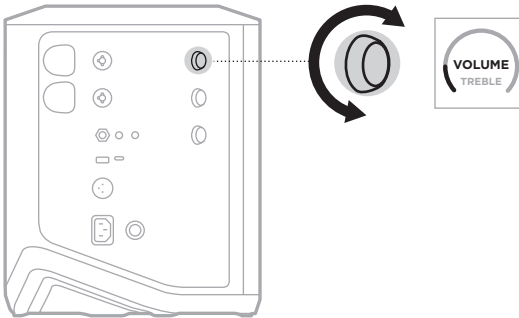
## KANAALVOLUME, HOGE TONEN, LAGE TONEN EN REVERB AANPASSEN

U kunt het kanaalvolume, de hoge tonen, de lage tonen en de reverb (alleen kanaal 1 en 2) in realtime aanpassen met behulp van de kanaalknoppen aan de rechterkant van het bedieningspaneel.



### Volume bijstellen

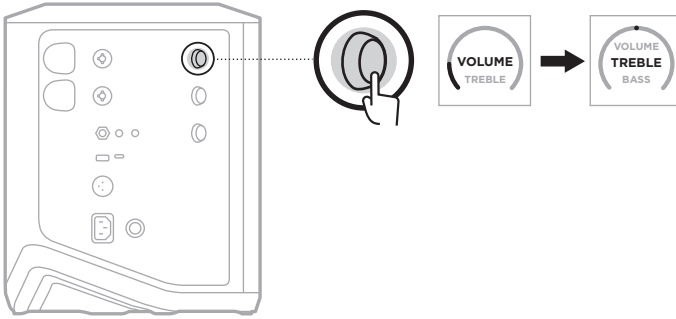
Draai aan de kanaalknop om het kanaalvolume aan te passen.



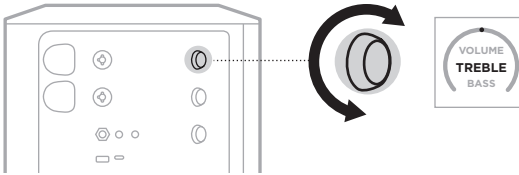
**OPMERKING:** In de Bose Music-app kunt u kanalen ook dempen (zie pagina 36).

## Hoge tonen aanpassen

1. Druk kort op de kanaalknop totdat **TREBLE** op de kanaaldisplay verschijnt.



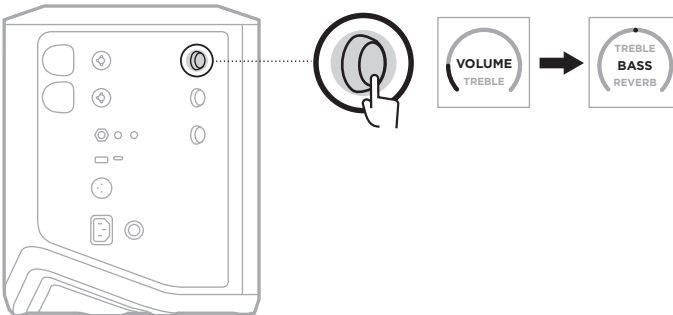
2. Draai aan de kanaalknop om de hoogfrequentiebalans van het kanaal te boosten of te temperen.



**OPMERKING:** Na 10 seconden inactiviteit wordt de kanaaldisplay weer op VOLUME gezet.

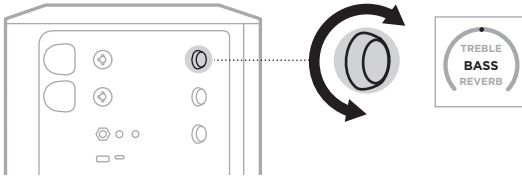
## Lage tonen aanpassen

1. Druk kort op de kanaalknop totdat **BASS** op de kanaaldisplay verschijnt.





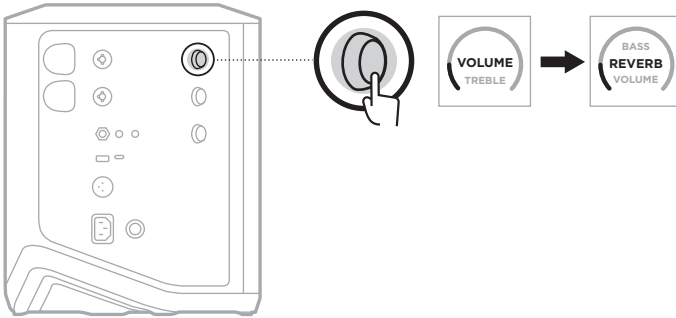
2. Draai aan de kanaalknop om de laagfrequentiebalans van het kanaal te boosten of te temperen.



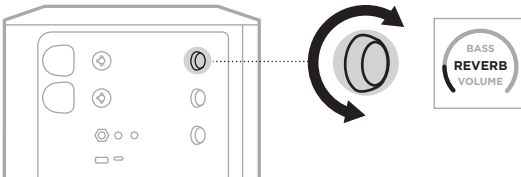
**OPMERKING:** Na 10 seconden inactiviteit wordt de kanaaldisplay weer op VOLUME gezet.

### Reverb aanpassen (alleen kanaal 1 en 2)

1. Druk kort op de kanaalknop totdat **REVERB** op de kanaaldisplay verschijnt.



2. Draai aan de kanaalknop om de mate van reverb aan te passen die op het kanaal wordt toegepast.



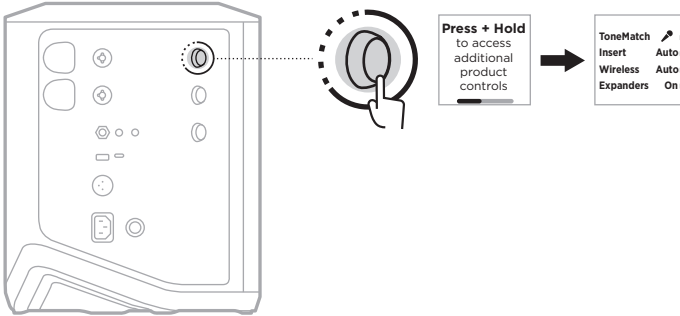
### OPMERKINGEN:

- Na 10 seconden inactiviteit wordt de kanaaldisplay weer op VOLUME gezet.
- In de Bose Music-app kunt u de reverb-effecten voor een kanaal ook dempen (zie pagina 36).

## TOEGANG TOT KANAAL- EN SYSTEEMINSTELLINGEN

U kunt de kanaal- en systeeminstellingen aanpassen om uw opstellingsscenario zo goed mogelijk te ondersteunen.

Voor toegang tot de kanaal- en systeeminstellingen houdt u een van de kanaalknoppen ingedrukt totdat het menu met extra functies op de kanaaldisplay verschijnt.



De instellingen in dit menu zijn afhankelijk van het kanaal.

### KANAAL

### MENU-INSTELLINGEN

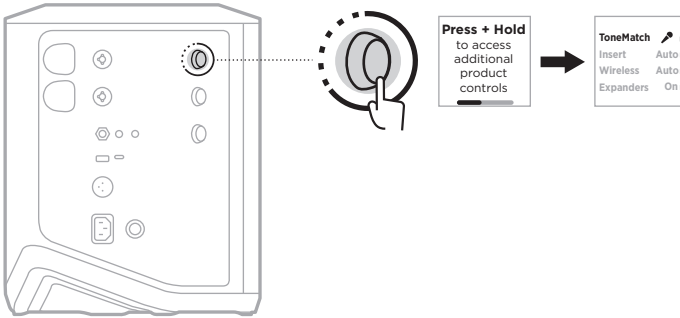
KANAAL	MENU-INSTELLINGEN
<b>Kanaal 1 en 2</b>	Het menu bevat kanaalinstellingen die alleen van invloed zijn op het geselecteerde kanaal.
<b>Kanaal 3</b>	Het menu bevat systeeminstellingen die het gedrag van het systeem in het algemeen veranderen.

## TONEMATCH-PRESETS

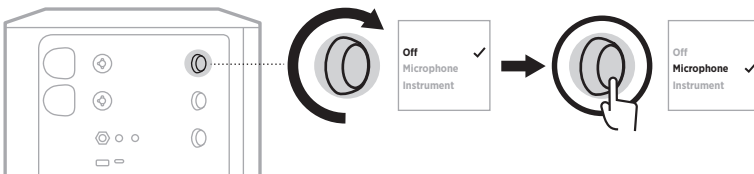
ToneMatch-presets optimaliseren de systeem-EQ, zodat het natuurlijke geluid van uw instrument of microfoon behouden blijft.

### ToneMatch-presets selecteren (alleen kanaal 1 en 2)

1. Houd de kanaalknop voor kanaal 1 of 2 ingedrukt totdat het menu met extra functies op de kanaaldisplay verschijnt.



2. Druk op de kanaalknop om **ToneMatch** te selecteren.
3. Draai aan de kanaalknop totdat de juiste preset voor uw bron is gemarkeerd en druk er dan op om deze te selecteren:
  - **Microphone:** Met deze preset wordt de systeem-EQ standaard ingesteld op een dynamische handmicrofoon.
  - **Instrument:** Met deze preset wordt de systeem-EQ standaard ingesteld op een staalsnarige akoestische gitaar met piezo pickups.



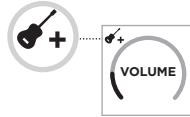
### OPMERKINGEN:

- Gebruik de Bose Music-app om een preset te kiezen die past bij het specifieke model van uw microfoon of instrument of om algemene EQ-filters toe te passen (zie pagina 28).
  - Als u Off selecteert, wordt de ToneMatch-preset voor dat kanaal genegeerd.
4. Houd de kanaalknop ingedrukt totdat het menu met de extra functies verdwijnt.

## ToneMatch-presets aanpassen in de Bose Music-app

In de Bose Music-app kunt u de standaardpresets Microphone of Instrument op kanaal 1 en 2 aanpassen om de systeem-EQ beter af te stemmen op uw opstellingsscenario. Kies uit een bibliotheek met ToneMatch-presets een preset die precies past bij het specifieke model van uw microfoon of instrument, pas algemene EQ-filters toe of haal het beste geluid uit een amp modeller gitaarpedaal. Deze optie bevindt zich in het menu Instellingen.

Wanneer u een ToneMatch-preset op een kanaal aanpast, verschijnt er een + naast het pictogram op de kanaaldisplay.

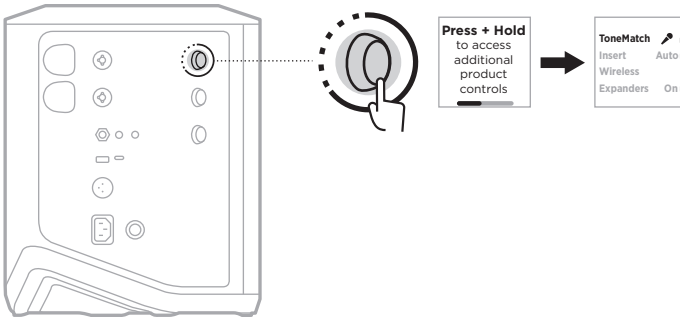


Uw aangepaste preset blijft actief totdat u deze wist of de fabrieksinstellingen herstelt.

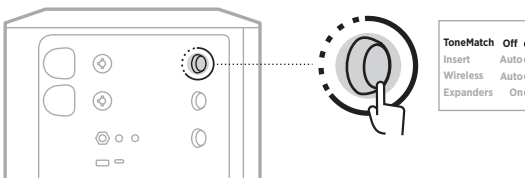
## Een aangepaste ToneMatch-preset wissen

Als u een aangepaste ToneMatch-preset wist, wordt de standaard Microphone- of Instrument-instelling weer actief, afhankelijk van welke preset u hebt aangepast.

1. Houd de kanaalknop voor kanaal 1 of 2 ingedrukt totdat het menu met extra functies op de kanaaldisplay verschijnt.



2. Terwijl de optie **ToneMatch** is gemarkeerd, houdt u de kanaalknop ingedrukt totdat de ToneMatch-instelling ToneMatch verandert in **Off**.



## **INSERT**

Met deze kanaalinstellingen kunt u de functionaliteit voor effect-loops voor een kanaal in- of uitschakelen. Als deze functionaliteit is ingeschakeld, kunt u uw effect-units of -pedalen op de kanaalingang aansluiten terwijl u voor uw bron een draadloze zender gebruikt.

Voor meer informatie, zie “Effecten aansluiten op een kanaalinsert bij gebruik van een draadloze zender” op pagina 40.

## **WIRELESS**

Met deze kanaalinstellingen kun u de functionaliteit voor draadloze zenders voor een kanaal in- of uitschakelen.

Voor meer informatie, zie “Functionaliteit voor draadloze zenders in- of uitschakelen” op pagina 42.

## **EXPANDERS**

De instelling Expanders bepaalt of het systeem het volume van lichte achtergrondruis voor een kanaal vermindert.

Voor meer informatie, zie “De instelling Expanders in- of uitschakelen” op pagina 75.

## LIVE STREAM

In de modus Live Stream wordt het systeem herkend als audio-interface wanneer u dit via een USB-C®-kabel op uw computer aansluit. Hierdoor kunt u live optreden voor een online publiek of rechtstreeks audio opnemen op het digitale audiowerkstation (DAW) van uw computer.

Voor afbeeldingen van mogelijke opstellingsscenario's, zie pagina 53.

**OPMERKING:** In de modus Live Stream kan het systeem audio naar uw computer sturen, maar geen audio ontvangen. USB-weergave wordt niet ondersteund.

### Over de modus Live Stream

Wanneer de modus Live Stream is ingeschakeld, geeft het systeem een dubbelmonomix van kanalen 1, 2 en 3 door aan een aangesloten computer.

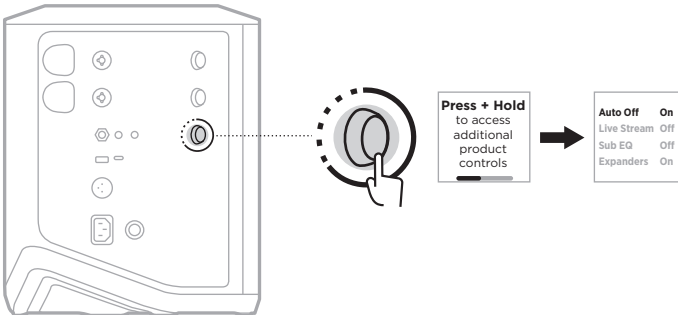
In deze modus gedragen de kanaalvolumeregelaars zich als faders op een mixer. Door met behulp van de kanaalknoppen of de Bose Music-app het volume van een kanaal aan te passen past u het niveau van dat kanaal aan binnen de mix die naar uw computer wordt verzonden.

Er verschijnt ook een regelaar voor het monitorvolume op kanaal 3, zodat u het hoofdvolume van de systeempluissprekers kunt aanpassen zonder de computermix te beïnvloeden (zie pagina 33).

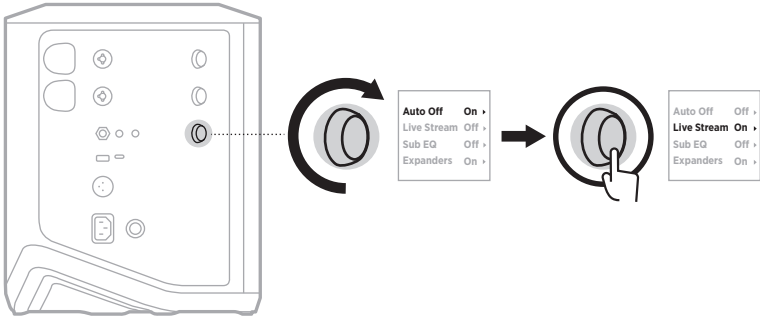
Als u de Live Stream-modus inschakelt, blijft deze actief totdat u deze weer uitschakelt of het systeem uitzet.

### De modus Live Stream in- of uitschakelen

1. Houd de kanaalknop voor kanaal 3 ingedrukt totdat het menu met extra functies op de kanaaldisplay verschijnt.

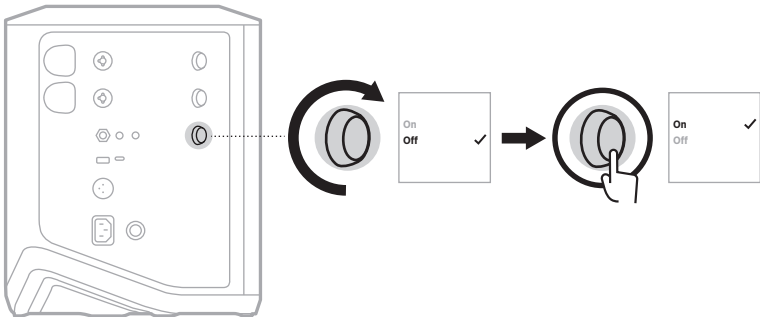


2. Draai aan de kanaalknop totdat **Live Stream** is gemarkeerd en druk er dan op om dit te selecteren.



3. Draai aan de kanaalknop totdat de gewenste instelling is gemarkeerd en druk er dan op om deze te selecteren:

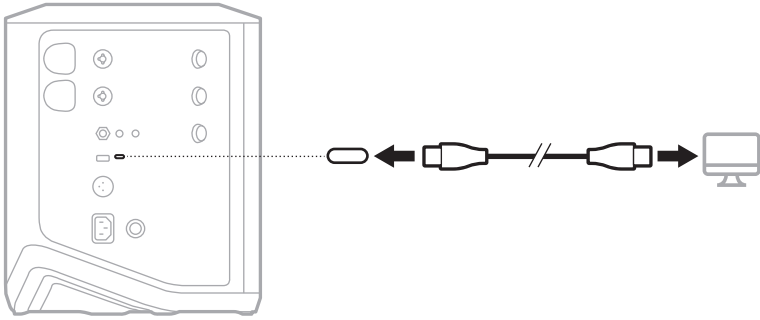
- **On:** Schakelt de modus Live Stream in, zodat het systeem kan worden herkend als een audio-interface wanneer het is aangesloten op uw computer.
- **Off** (standaard): Schakelt de modus Live Stream uit, zodat het systeem niet wordt herkend als een audio-interface wanneer het is aangesloten op uw computer.



4. Houd de kanaalknop ingedrukt totdat het menu met de extra functies verdwijnt.

## Het systeem op uw computer aansluiten

1. Sluit het ene uiteinde van de USB-C-kabel (niet meegeleverd) aan op de USB-C-poort op het systeem.
2. Sluit het andere uiteinde aan op uw computer.



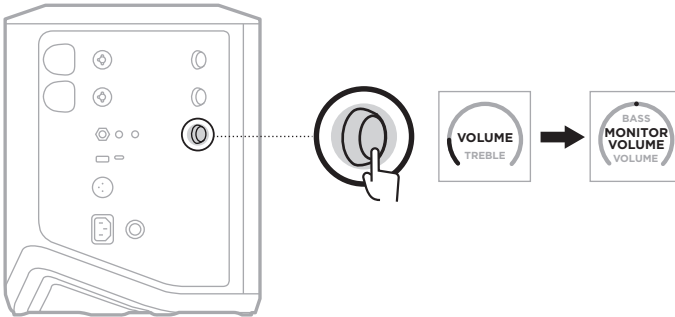


## Het monitorvolume aanpassen in de modus Live Stream

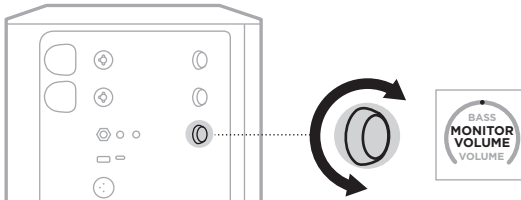
Als de modus Live Stream actief is, kunt u de kanaalknop voor kanaal 3 gebruiken om het hoofdvolume van de systeemluidsprekers aan te passen zonder dat dit invloed heeft op de mix die naar uw computer wordt verzonden.

**OPMERKING:** Het is niet mogelijk om het monitorvolume aan te passen in de Bose Music-app.

1. Druk kort op de kanaalknop voor kanaal 3 totdat **MONITOR VOLUME** op de kanaaldisplay verschijnt.



2. Draai aan de kanaalknop om het monitorvolume aan te passen.



**OPMERKING:** Na 10 seconden inactiviteit wordt de kanaaldisplay weer op VOLUME gezet.

## SUB EQ

De instelling Sub EQ is een crossover die de systeem-EQ optimaliseert voor opstellingen waarin een actieve subwoofer is aangesloten op de LINE OUT-poort van het systeem.

U kunt Sub EQ met elke actieve subwoofer gebruiken, maar voor het beste resultaat raadt Bose de Bose Sub1 of Sub2 Powered Bass Module aan.

Als u Sub EQ inschakelt, blijft dit actief totdat u dit weer uitschakelt of het systeem uitzet.

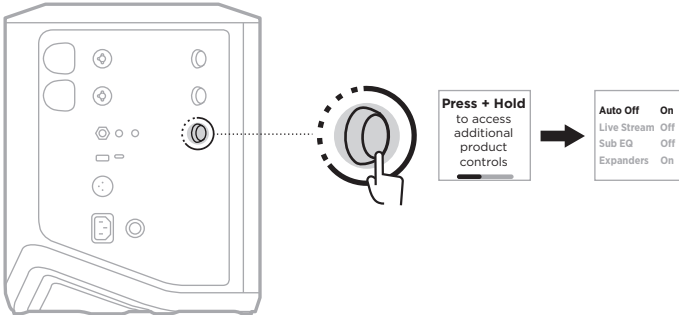
Voor afbeeldingen van voorbeeldopstellingen, zie pagina 52.

### OPMERKINGEN:

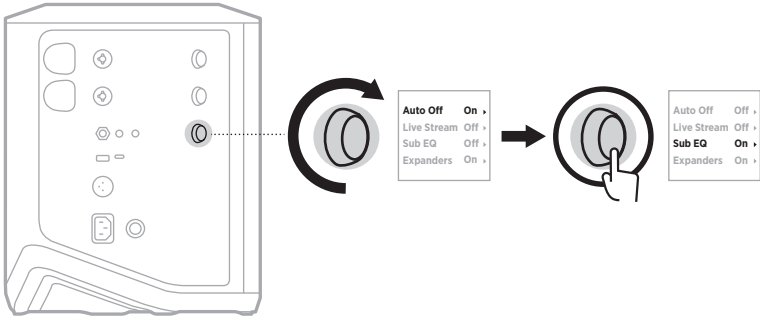
- Voor informatie over hoe u het systeem op een Bose Sub1 of Sub2 Powered Bass Module aansluit, raadpleegt u de gebruikershandleiding bij de Bose Sub1/Sub2 Powered Bass Module. Ga naar: [support.Bose.com/Sub1](http://support.Bose.com/Sub1) of [support.Bose.com/Sub2](http://support.Bose.com/Sub2)
- U kunt Sub EQ ook in- of uitschakelen in de Bose Music-app. Deze optie bevindt zich in het menu Instellingen.

### Sub EQ in- of uitschakelen

1. Houd de kanaalknop voor kanaal 3 ingedrukt totdat het menu met extra functies op de kanaaldisplay verschijnt.

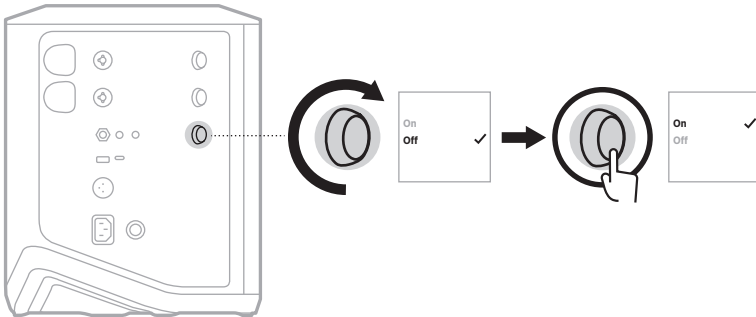


2. Draai aan de kanaalknop totdat **Sub EQ** is gemarkeerd en druk er dan op om dit te selecteren.



3. Draai aan de kanaalknop totdat de gewenste instelling is gemarkeerd en druk er dan op om deze te selecteren:

- **On**: Schakelt Sub EQ in.
- **Off** (standaard): Schakelt Sub EQ uit.



4. Houd de kanaalknop ingedrukt totdat het menu met de extra functies verdwijnt.

## KANALEN EN REVERB-EFFECTEN DEMPEN

In de Bose Music-app kunt u zowel kanalen als de reverb-effecten voor een kanaal dempen. U krijgt toegang tot deze instellingen via het hoofdscherm.

### OPMERKINGEN:

- Als u het dempen van een kanaal weer wilt opheffen, gebruikt u de Bose Music-app of draait u aan de kanaalknop.
- Als u het dempen van de reverb-instellingen voor een kanaal weer wilt opheffen, gebruikt u de Bose Music-app of past u de reverb aan met de kanaalknop. (zie pagina 25).

## SCÈNES OPSLAAN

In de Bose Music-app kunt u kanaal- en systeeminstellingen opslaan als scènes, zodat u deze later gemakkelijk opnieuw kunt gebruiken. Deze optie bevindt zich op het hoofdscherm.

## DUAL WIRELESS STREAMING IN- OF UITSCHAKELEN

Met de functie voor Dual Wireless Streaming in de Bose Music-app kunt u tegelijkertijd *Bluetooth*-audio van zowel het systeem als van een ander compatibel Bose-systeem afspelen in dubbel mono of stereo. Deze optie bevindt zich in het menu Instellingen.

Voor afbeeldingen van voorbeeldopstellingen, zie pagina 53.

Compatibele systemen zijn onder meer:

- Bose S1 Pro+ draadloos PA-systeem
- Bose L1 Pro8 & L1 Pro16 Portable Line Array System
- Bose L1 Pro32 Portable Line Array

Van tijd tot tijd kunnen er meer systemen worden toegevoegd.

## TONEMATCH-PRESETS AANPASSEN

Voor informatie over het aanpassen van ToneMatch-presets via de Bose Music-app, zie pagina 28.

## COMPATIBELE DRAADLOZE ZENDERS

Met de optionele draadloze zenders van Bose kunt u uw instrument of microfoon draadloos op het systeem aansluiten via de draadloze ontvangers die zijn ingebouwd in kanaal 1 en 2.

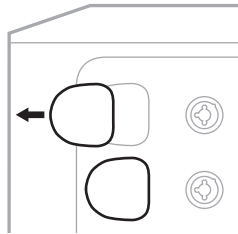
Het systeem is compatibel met de volgende zenders:

- Bose Draadloze instrumentzender
- Bose Draadloze mic/line-zender

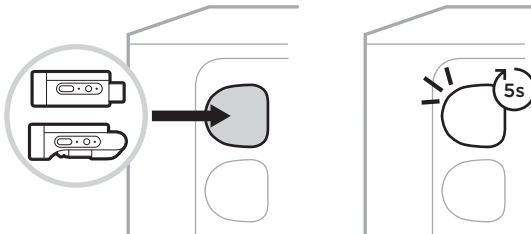
Als u deze of andere systeemaccessoires wilt aanschaffen, gaat u naar: [support.Bose.com/S1ProPlus](https://support.Bose.com/S1ProPlus)

## EEN DRAADLOZE ZENDER KOPPELEN AAN KANAAL 1 OF 2

1. Als de accu van het systeem bijna leeg is, sluit u het systeem aan op het lichtnet (zie pagina 18).
2. Verwijder het kapje van de oplaadpoort voor draadloze zenders van kanaal 1 of 2.



3. Steek de zender volledig in de oplaadpoort totdat u een klikje hoort of voelt en wacht dan 5 seconden totdat de zender aan dat kanaal is gekoppeld.

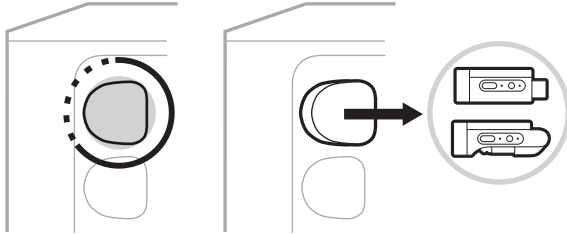


De zender begint op te laden (zie pagina 55).

**OPMERKING:** De zender kan slechts aan één kanaal tegelijk worden gekoppeld. Als u de zender van het huidige kanaal wilt loskoppelen en aan het andere kanaal wilt koppelen, steekt u deze in de oplaadpoort van het andere kanaal.

## EEN GEKOPPELDE DRAADLOZE ZENDER AANSLUITEN OP EEN AUDIOBRON

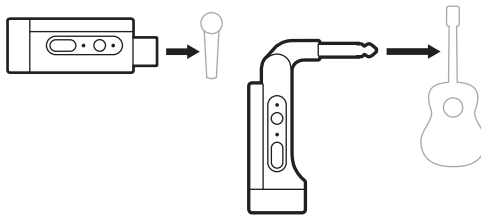
1. Schakel het systeem in (zie pagina 18).
2. Druk kort op de achterkant van de draadloze zender, zodat deze uit de oplaadpoort schuift. Verwijder hem uit de oplaadpoort.



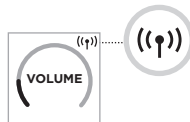
Op de kanaaldisplay verschijnt kort een accupictogram die het accuniveau van de zender aangeeft.



3. Sluit de zender aan op uw audiobron.



4. Schakel de zender in (zie pagina 39). Na een paar seconden verschijnt er een zenderpictogram op de kanaaldisplay en brandt het verbindingslampje op de zender continu blauw om aan te geven dat de zender is aangesloten (zie pagina 63).



5. Als u de Bose Draadloze mic/line-zender gebruikt, schakelt u zo nodig tussen de microfoon- en lijningangen om tegemoet te komen aan de ingangsvereisten van uw bron (zie pagina 40).

## EEN DRAADLOZE ZENDER IN- OF UITSCHAKELEN

Druk op de aan-uitknop .



Wanneer de zender is ingeschakeld, brandt het aan-uitlampje continu wit (zie pagina 62).

### Timer voor automatisch uitschakelen

De timer voor automatisch uitschakelen spaart stroom wanneer de draadloze zender niet in gebruik is. De zender wordt uitgeschakeld als de geluidsweggeve is gestopt en u gedurende 30 minuten geen knoppen op de zender hebt ingedrukt.

## EEN DRAADLOZE ZENDER DEMPEN OF HET DEMPEN OPHEFFEN


Druk op de knop **MUTE** om de kanaalaudio te dempen of het dempen weer op te heffen.

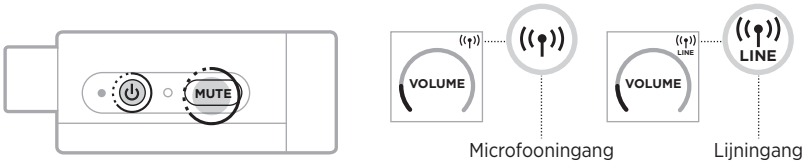


Wanneer de audio is gedempd, knippert het verbindingslampje blauw (zie pagina 62).

## SCHAKELN TUSSEN MICROFOON- EN LIJNINGANG

Als u de Bose Draadloze mic/lijn-zender gebruikt, kunt u schakelen tussen de microfoon- en lijningang om tegemoet te komen aan de ingangsvereisten van uw bron.

Houd hiervoor de aan/uit-knop  en de knop **MUTE** ingedrukt totdat het zenderpictogram op de kanaaldisplay de nieuwe ingangsinstelling weergeeft.



## EFFECTEN AANSLUITEN OP EEN KANAALINSERT BIJ GEBRUIK VAN EEN DRAADLOZE ZENDER

Wanneer u een draadloze zender aansluit op een kanaal waarvan de Insert-instelling is ingesteld op Auto (zie pagina 41), verandert de 6,35 mm TRS-kanaalingang in een seriële kanaalinsert (ook wel een effect-loop genoemd). Het is mogelijk om effect-units of -pedalen met een insertkabel op de ingang aan te sluiten, terwijl u uw instrument of microfoon draadloos gebruikt.

Voor afbeeldingen van voorbeeldopstellingen, zie pagina 47.

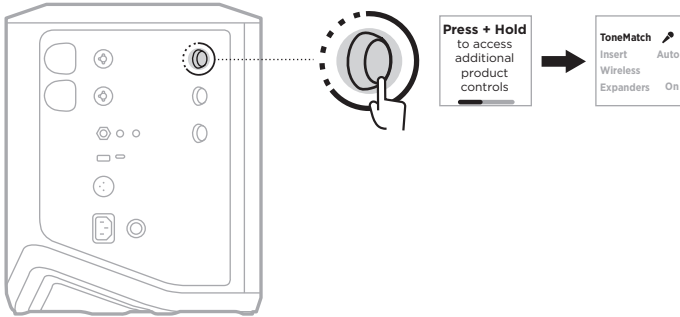
### OPMERKINGEN:

- Voor de aansluiting van een effect-unit op een kanaalinsert is een insertkabel (6,35 mm TRS naar 6,35 mm TS) nodig. Insertkabels zijn verkrijgbaar bij uw plaatselijke muziekhandel.
- Sluit een instrument of andere audiobron niet op de ingang aan met een standaard 6,35 mm-kabel wanneer er een draadloze zender op het kanaal is aangesloten. Zo voorkomt u dat er audio wordt afgespeeld vanaf zowel de bedrade als de draadloze bron.

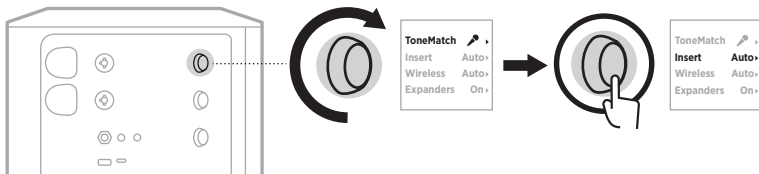


## Insert-functionaliteit in- of uitschakelen

1. Houd de kanaalknop voor kanaal 1 of 2 ingedrukt totdat het menu met extra functies op de kanaaldisplay verschijnt.

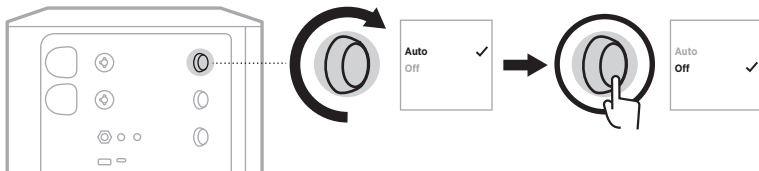


2. Draai aan de kanaalknop totdat **Insert** is gemarkeerd en druk er dan op om dit te selecteren.



3. Draai aan de kanaalknop totdat de gewenste instelling is gemarkeerd en druk er dan op om deze te selecteren:

- **Auto** (standaard): Wanneer een draadloze zender wordt ingeschakeld en op dit kanaal wordt aangesloten, wordt de 6,35 mm TRS-kanaalingang omgezet in een seriële effect-loop.
- **Off**: Wanneer een zender wordt ingeschakeld en op dit kanaal wordt aangesloten, negeert het systeem signalen van de kanaalingang.

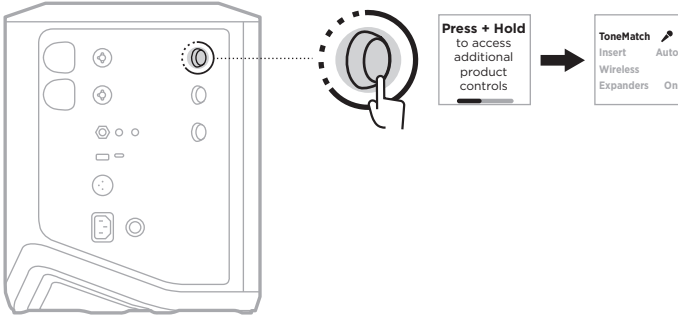


4. Houd de kanaalknop ingedrukt totdat het menu met de extra functies verdwijnt.

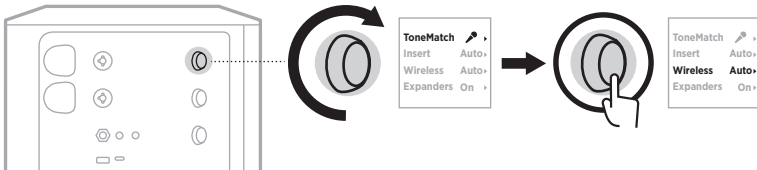
## FUNCTIONALITEIT VOOR DRAADLOZE ZENDERS IN- OF UITSCHAKELEN

**OPMERKING:** Ongeacht de draadloze instelling van een kanaal wordt een draadloze zender die op een oplaadpoort voor draadloze zenders wordt aangesloten hoe dan ook opgeladen.

1. Houd de kanaalknop voor kanaal 1 of 2 ingedrukt totdat het menu met extra functies op de kanaaldisplay verschijnt.

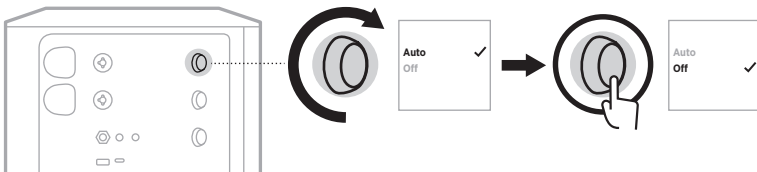


2. Draai aan de kanaalknop totdat **Wireless** is gemarkeerd en druk er dan op om dit te selecteren.



3. Draai aan de kanaalknop totdat de gewenste instelling is gemarkeerd en druk er dan op om deze te selecteren:

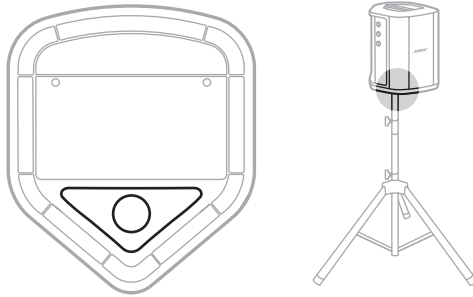
- **Auto** (standaard): Schakelt draadloze kanaalfuncties in. Eerder gekoppelde zenders kunnen verbinding met het kanaal maken en nieuwe zenders kunnen aan het kanaal worden gekoppeld wanneer deze op de oplaadpoort voor draadloze zenders worden aangesloten.
- **Off**: Schakelt draadloze kanaalfuncties uit voor wanneer u draadloze interferentie moet vermijden. Eerder gekoppelde zenders kunnen geen verbinding met het kanaal maken en er kunnen geen nieuwe zenders aan het kanaal worden gekoppeld.



4. Houd de kanaalknop ingedrukt totdat het menu met de extra functies verdwijnt.

## EEN LUIDSPREKERSTATIEF AANSLUITEN

De onderkant van het systeem is voorzien van een uitsparing om het systeem op een luidsprekerstatief te monteren. In de uitsparing past een standaardbevestiging van 35 mm. Wanneer u het systeem op een luidsprekerstatief plaatst, wordt de EQ automatisch afgestemd op een optimale toonbalans.



**WAARSCHUWING:** Gebruik het Bose S1 Pro+ draadloze PA-systeem NIET in combinatie met een instabiel statief. De luidspreker is uitsluitend ontworpen voor gebruik met een statief van 35 mm. Het statief moet een luidspreker met een minimaal gewicht van 6,8 kg en een afmeting van 332,6 x 240 x 279,8 mm kunnen dragen. Als u een statief gebruikt dat niet is ontworpen voor het gewicht en de afmetingen van het Bose S1 Pro+ draadloze PA-systeem, kan dit leiden tot gevaarlijke situaties met mogelijk letsel tot gevolg.

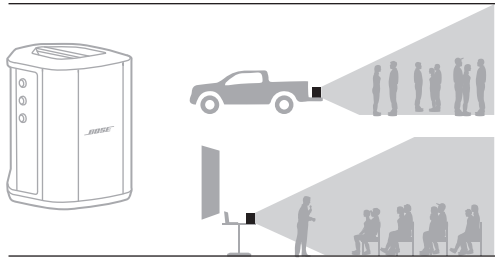
## SYSTEEMCONFIGURATIES

Het Bose S1 Pro+ draadloze PA-systeem kan op vier manieren worden gebruikt. Met Auto EQ wordt de systeem-EQ automatisch aangepast om voor elke positie tot de optimale toonbalans te komen.

**OPMERKING:** U kunt ook het Bose-logo op het systeem tegen de klok in draaien totdat het overeenkomt met uw positie.

### Op verhoogd oppervlak

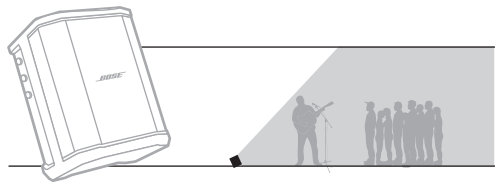
Plaats het systeem op een verhoogd oppervlak om het geluid duidelijk en gelijkmatig over uw publiek te projecteren.



### Achterover gekanteld

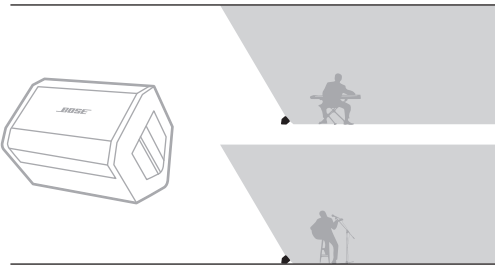
Wanneer het publiek dichtbij is, kantelt u het systeem op de achterrand.

Het beste resultaat wordt verkregen door naast het systeem te gaan staan of zitten om te voorkomen dat het geluid wordt geblokkeerd.



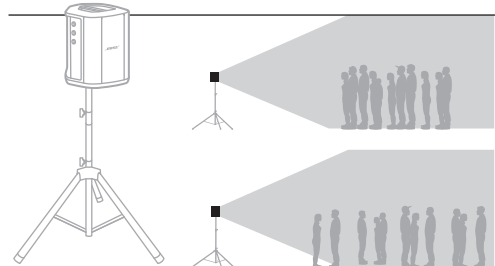
### Als monitor

Wanneer u het systeem wilt gebruiken als persoonlijke vloermonitor, plaatst u het horizontaal voor u op de vloer en kantelt u het op de zijrand.

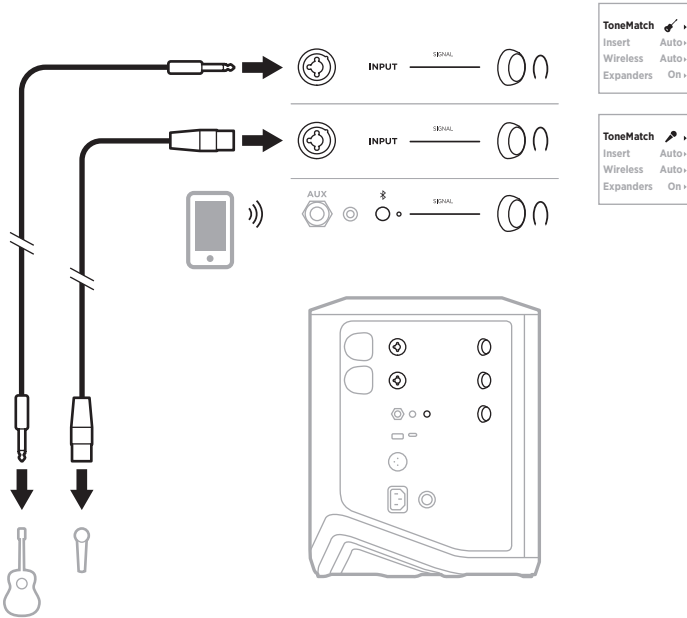


### Op luidsprekerstatief

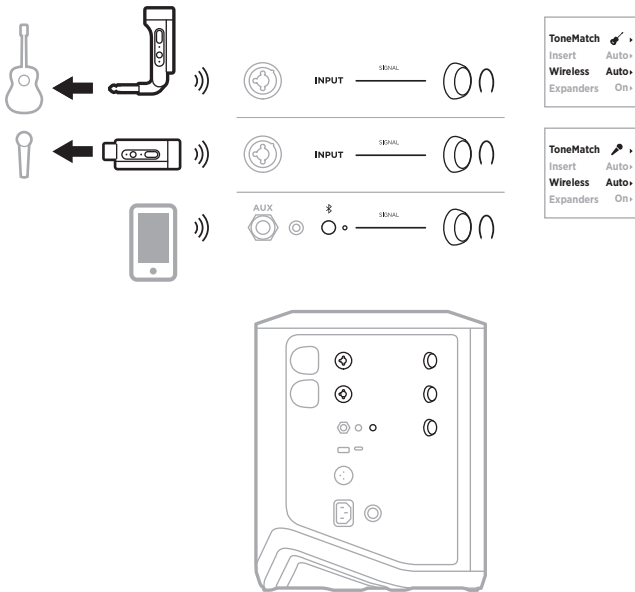
Plaats een of twee systemen op een luidsprekerstatief (apart verkrijgbaar) voor algemene geluidsversterking.



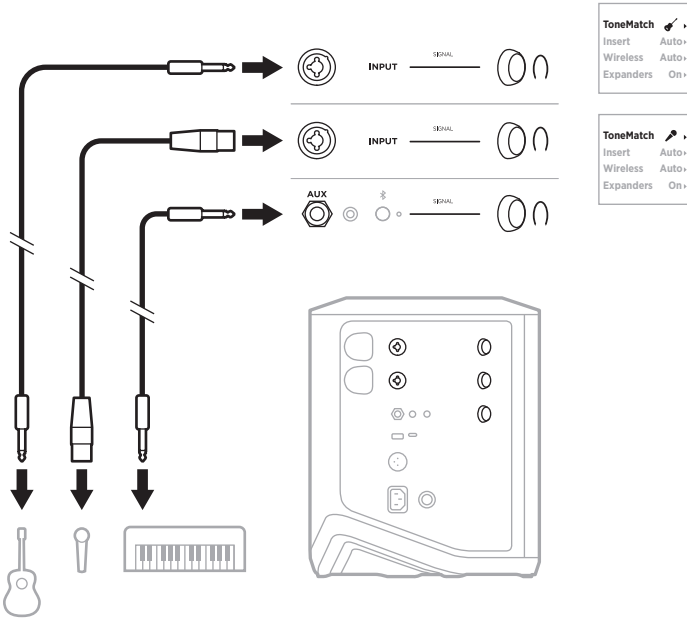
## MUZIKANT MET MOBIEL APPARAAT



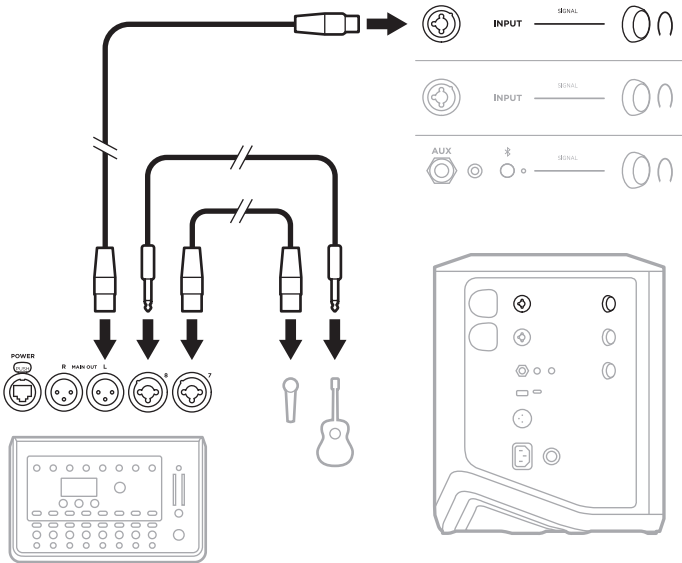
## MUZIKANT MET MOBIEL APPARAAT EN DRAADLOZE ZENDERS



## MULTI-INSTRUMENTALIST

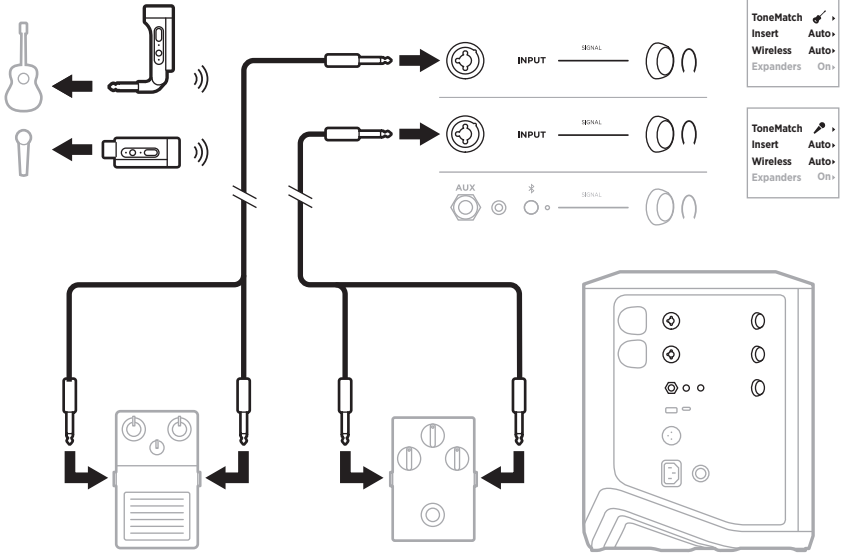


## MUZIKANT MET EFFECTMIXER



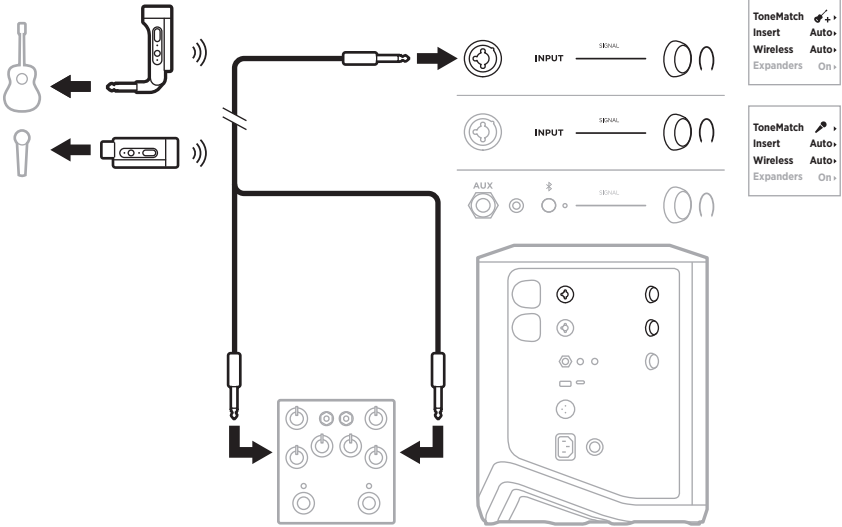
## MUZIKANT MET DRAADLOZE ZENDERS, EFFECTPEDAAL EN VOCAL PROCESSOR

**OPMERKING:** Bij gebruik van op het lichtnet aangesloten effect-units kan een hum eliminator nodig zijn. Hum eliminators zijn verkrijgbaar bij uw plaatselijke muziekhandel.



## GITARIST MET DRAADLOZE ZENDER EN AMP MODELLER PEDAAL

Als u een amp modeller pedaal gebruikt, verkrijgt u het beste resultaat als u in de Bose Music-app de ToneMatch-preset **Full Range Flat Response (FRFR)** voor dat kanaal selecteert.





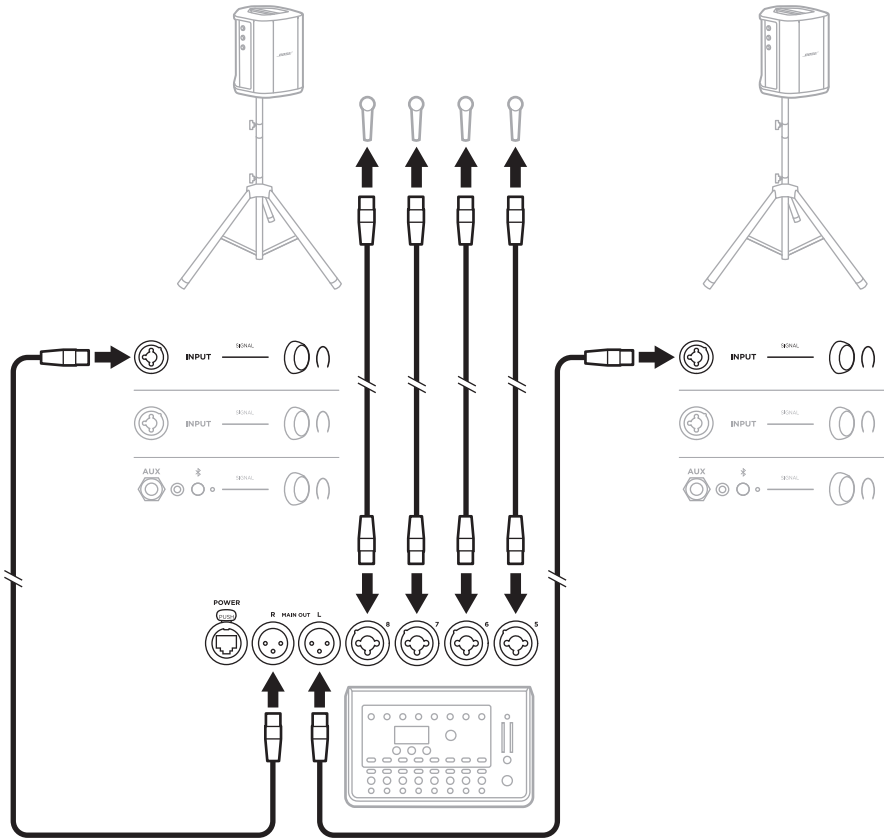
## PA VOOR ALGEMEEN GEBRUIK

U kunt twee systemen in stereo of mono op elkaar aansluiten voor gebruik als conventioneel PA-systeem.

### Stereo

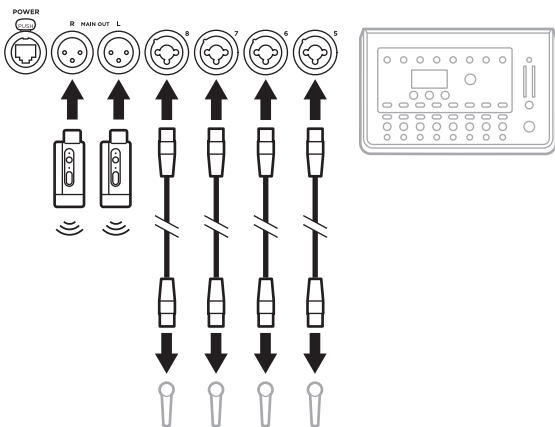
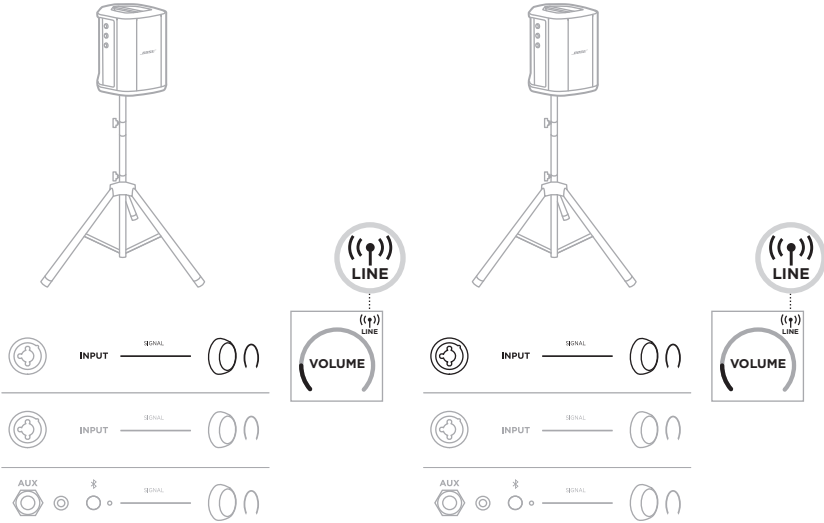
Wanneer u via een mixer systemen in stereo op elkaar aansluit, stelt u de reverb op beide systemen in op de laagste stand en stelt u ToneMatch op het kanaal waarop u de mixer aansluit in op **Off** (zie pagina 25 en pagina 27).

### Stereo bedraad



## Stereo draadloos

Voordat u Bose Draadloze mic/lijn-zenders op een mixer aansluit, moet u voor elke zender de inganginstelling op lijningang zetten (zie pagina 40).

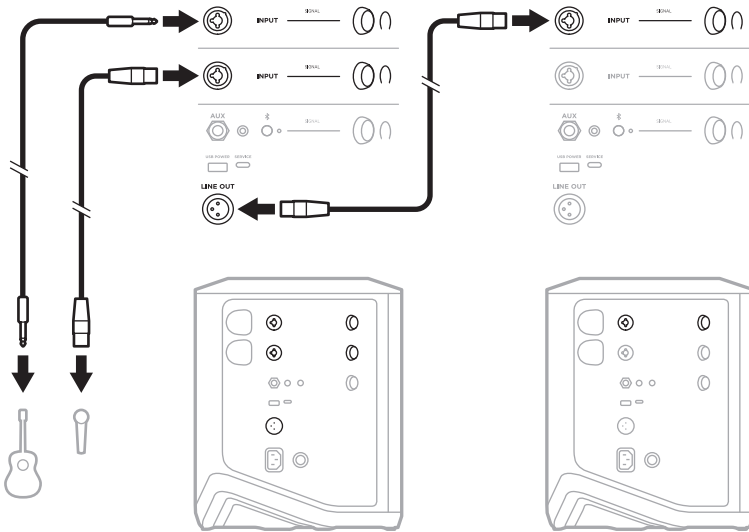


## Dubbel mono/serieschakeling

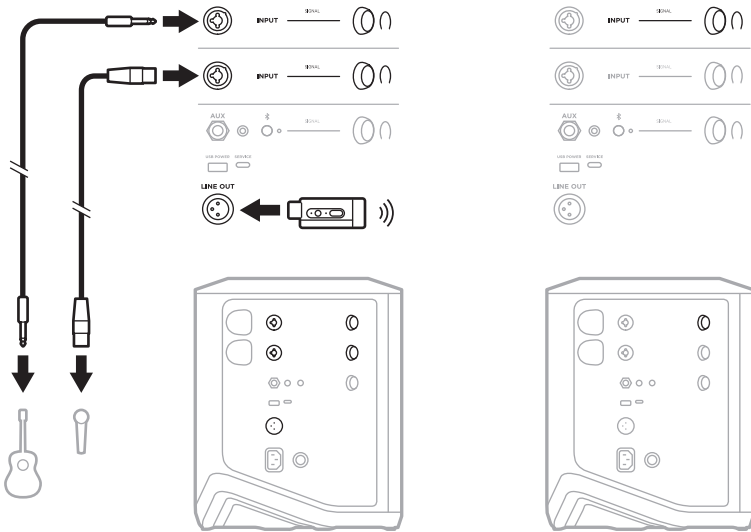
Wanneer u systemen in dubbel mono op elkaar aansluit, past u op secundaire systemen de volgende instellingen aan voor het kanaal waarop u de lijnuitgang van het primaire systeem aansluit:

- Stel de reverb in op de laagste stand (zie pagina 25).
- Stel ToneMatch in op **Off** (zie pagina 27).
- Stel de lage en hoge tonen in op de neutrale stand (zie pagina 24).

## Dubbel mono bedraad



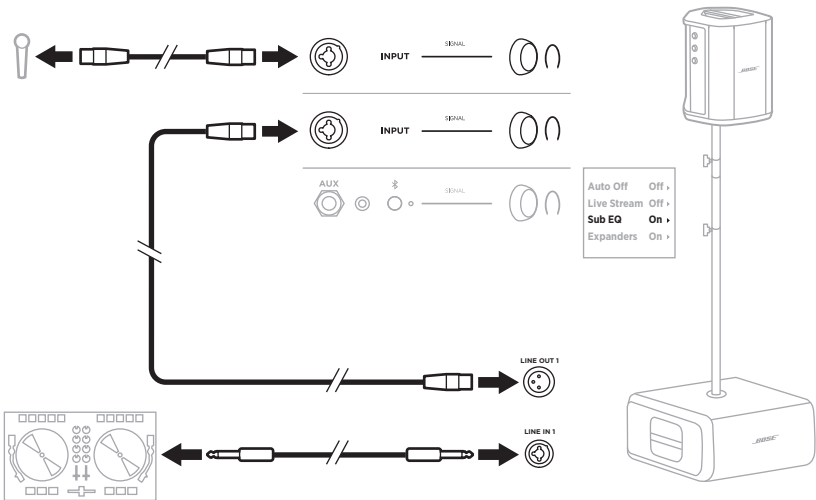
### Dubbel mono draadloos



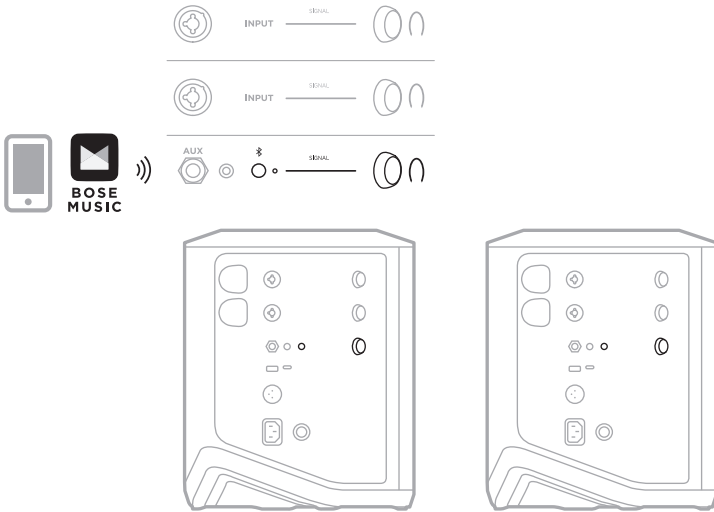
### DJ MET BOSE SUB1 OF SUB2 POWERED BASS MODULE

Raadpleeg de gebruikershandleiding van de Bose Sub1/Sub2 Powered Bass Module voor uitgebreide aansluitinstructies.

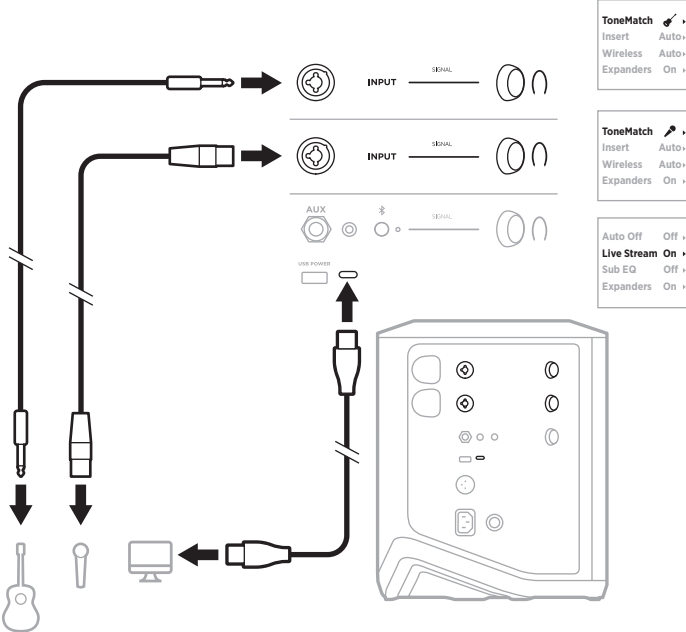
Ga naar: [support.Bose.com/Sub1](http://support.Bose.com/Sub1)  
[support.Bose.com/Sub2](http://support.Bose.com/Sub2)



## DUAL WIRELESS STREAMING MET DE BOSE MUSIC-APP



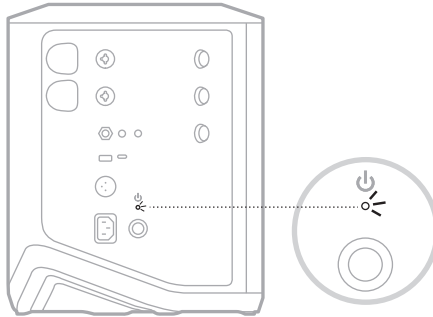
## MUZIKANT DIE OPNEEMT OP OF LIVESTREAMT NAAR EEN COMPUTER



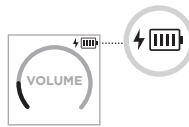
## DE SYSTEEMACCU OPLADEN

Wanneer u de systeemaccu wilt opladen, sluit u het systeem aan op het lichtnet (zie pagina 18).

Als het systeem is uitgeschakeld, pulseert het aan/uit-lampje wit om aan te geven dat de systeemaccu wordt opgeladen. Zodra de accu volledig is opgeladen, gaat het aan-uitlampje uit.



Als het systeem is ingeschakeld, verschijnt op het display van kanaal 3 een bliksempje naast het accupictogram om aan te geven dat de systeemaccu wordt opgeladen. Zodra de accu volledig is opgeladen, verdwijnt het bliksempje (zie pagina 61).



**LET OP:** Probeer NIET om het systeem op te laden als dit nat is. Dit kan leiden tot schade aan het systeem.

### Oplaadtijd

Het duurt tot 4 uur om de accu volledig op te laden.

Bij normaal gebruik gaat de accu tot 11 uur mee. De werkingsduur van de accu varieert afhankelijk van de afgespeelde content en het volume waarop u deze afspeelt.

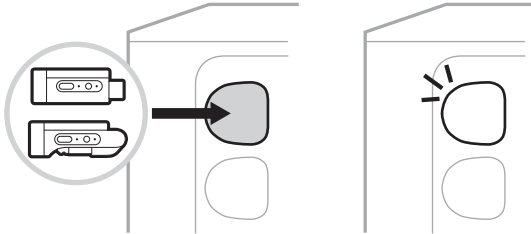
### Het accuniveau van het systeem controleren

Wanneer u het accuniveau en de oplaadstatus van het systeem wilt controleren, kijkt u naar het accupictogram op de display van kanaal 3 (zie pagina 61).

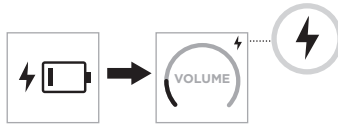
## EEN DRAADLOZE ZENDER OPLADEN

### Via de oplaadpoorten

Steek de draadloze zender volledig in de oplaadpoort voor draadloze zenders van kanaal 1 of 2 totdat u een klikje hoort of voelt.



Als het systeem is ingeschakeld, verschijnt op de kanaaldisplay kort een accupictogram met een bliksempje ernaast om aan te geven dat de accu van de zender wordt opgeladen. Daarna verschijnt er een bliksempje in de rechterbovenhoek van de display. Zodra de zender volledig is opgeladen, verdwijnt het bliksempje (zie pagina 60).

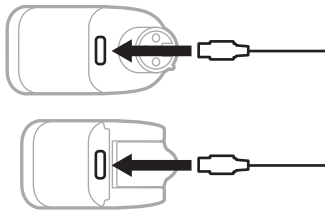


**OPMERKING:** Als het systeem is aangesloten op het lichtnet, wordt de zender opgeladen door netstroom. Als het systeem gevoed wordt door de accu, wordt de zender opgeladen door de systeemaccu.

### Via een wandoplader of computer

**OPMERKING:** Dit product mag alleen worden gebruikt met een officieel goedgekeurde LPS-voeding (Limited Power Supply) die voldoet aan de plaatselijke voorschriften (bv. UL, CSA, VDE, CCC).

1. Sluit het ene uiteinde van een USB-C-kabel (niet meegeleverd) aan op de USB-C-poort aan de bovenkant van de draadloze zender.



2. Sluit het andere uiteinde aan op een USB-A-wandoplader of computer.

Het aan-uitlampje brandt continu wit (zie pagina 62). Zodra de zender volledig is opgeladen, gaat het aan-uitlampje uit.

## Oplaadtijd

Het duurt tot 2 uur om de accu van de draadloze zender volledig op te laden.

Bij normaal gebruik gaat de accu tot 5 uur mee.

## Het accuniveau van de draadloze zender controleren

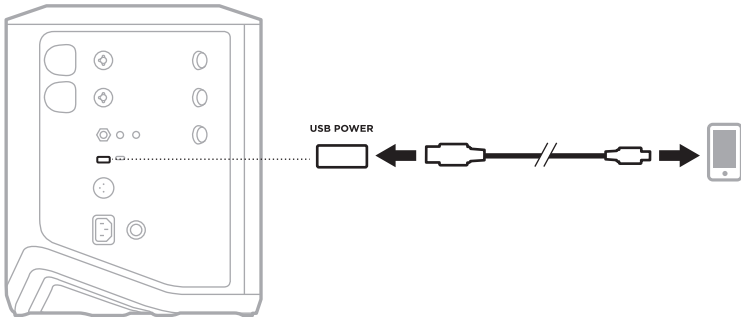
Wanneer u het accuniveau van de draadloze zender wilt controleren, verwijdt u de zender uit de oplaadpoort en kijkt u naar het accupictogram op de kanaaldisplay (zie pagina 60).

Als u niet in de buurt van het systeem bent, kunt u het accuniveau van de zender ook controleren door de zender in te schakelen en naar de status van het aan-uitlampje te kijken (zie pagina 62).

## UW MOBIELE APPARAAT OPLADEN VIA DE USB-OPLAADPOORT

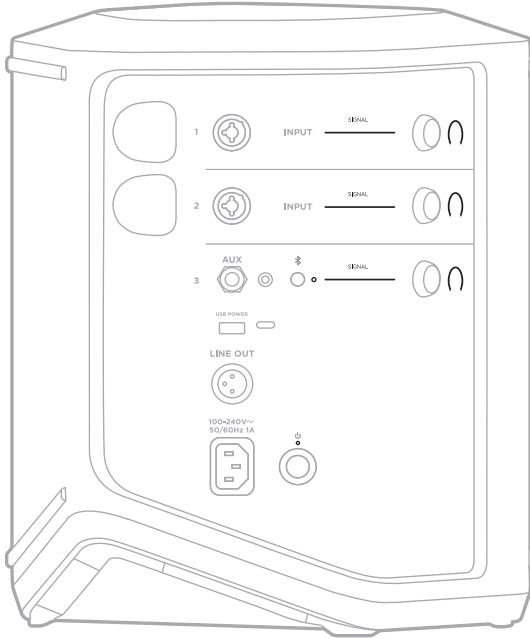
U kunt uw mobiele apparaat opladen via de systeemaccu of via het lichtnet.

1. Sluit het ene uiteinde van een USB-A-oplaadkabel (niet meegeleverd) aan op de poort **USB POWER** op het systeem.
2. Sluit het andere uiteinde aan op uw mobiele apparaat.





De signaal/clipping-lampjes, het aan-uitlampje, het *Bluetooth*-lampje en de kanaaldisplays aan de zijkant van het systeem geven de systeemstatus aan.



## SIGNAAL/CLIPPING-LAMPJES

Tonen de signaal- of clippingstatus voor kanalen 1, 2 en 3.

ACTIVITEIT VAN HET LAMPJE	SYSTEEMSTATUS
<b>Continu groen</b>	Signaal is aanwezig.
<b>Continu rood</b>	Signaal wordt geclippt of door systeem afgekapt. <b>OPMERKING:</b> Verlaag het kanaal- of bronvolume om clipping of afkapping te voorkomen.

## AAN-UITLAMPJE

Toont de stroom- en oplaadstatus van het systeem.

ACTIVITEIT VAN HET LAMPJE	SYSTEEMSTATUS
<b>Continu wit</b>	Ingeschakeld.
<b>Pulseert wit terwijl systeem uit is en aangesloten op stroom</b>	Aan het opladen.
<b>Continu rood</b>	Systeemfout. Schakel het systeem uit en weer in (zie pagina 18). Als het probleem aanhoudt, neemt u contact op met de Bose-klantenservice.
<b>Knippert langzaam rood</b>	Thermische fout. Laat het systeem afkoelen tot een lagere temperatuur.
<b>Knippert snel rood</b>	Accufout. Neem contact op met de Bose-klantenservice.

## BLUETOOTH-LAMPJE

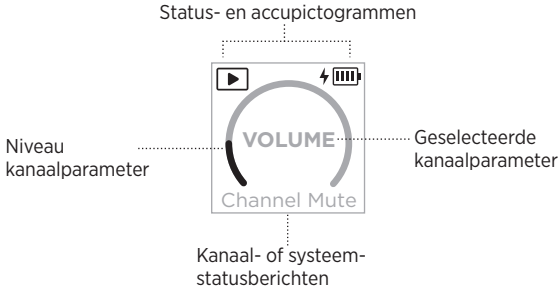
Toont de *Bluetooth*-verbindingstatus.

ACTIVITEIT VAN HET LAMPJE	SYSTEEMSTATUS
<b>Knippert blauw</b>	Klaar om te verbinden.
<b>Continu wit</b>	Verbonden.
<b>Knippert 3 keer wit</b>	Apparatenlijst gewist.

## KANAALDISPLAYS

Toont de status en instellingen van elk kanaal, het systeem en eventuele aangesloten draadloze zenders.

### De kanaaldisplays aflezen



### Statuspictogrammen

De statuspictogrammen geven kanaal- en systeeminstellingen weer.










PICTOGRAM	BETEKENIS
	Op het kanaal wordt de standaard ToneMatch-preset Instrument toegepast.
	Op het kanaal wordt een aangepaste ToneMatch-preset Instrument toegepast.
	Op het kanaal wordt de standaard ToneMatch-preset Microphone toegepast.
	Op het kanaal wordt een aangepaste ToneMatch-preset Microphone toegepast.
	De modus Live Stream is actief.
	Er is een draadloze zender op het kanaal aangesloten. <b>OPMERKING:</b> Als de zender een Bose Draadloze mic/lijn-zender is, geeft dit pictogram aan dat de zendingang is ingesteld op de microfooningang.
	Er is een Bose Draadloze mic/lijn-zender op het kanaal aangesloten en de zendingang is ingesteld op de lijningang.

## Accupictogrammen

De accupictogrammen geven het accuniveau en de oplaadstatus van het systeem of van een gekoppelde draadloze zender weer, afhankelijk van de kanaaldisplay.



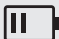





### Display kanaal 1 of 2

Op de display van kanaal 1 of 2 geven de accupictogrammen het accuniveau en de oplaadstatus van een gekoppelde draadloze zender weer. Ze verschijnen kortstondig als schermvullende overlays, met uitzondering van het bliksempje, dat in de rechterbovenhoek van de display wordt weergegeven.

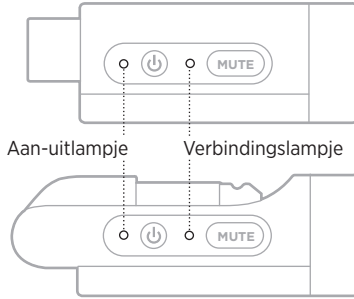
PICTOGRAM	ACCUNIVEAU DRAADLOZE ZENDER
	67% - 100%
	34% - 66%
	10% - 33%
	0% - 9%
	67% - 100% en aan het opladen
	34% - 66% en aan het opladen
	10% - 33% en aan het opladen
	0% - 9% en aan het opladen
	Aan het opladen

### Display kanaal 3

Op de display van kanaal 3 geven de accupictogrammen het accuniveau en de oplaadstatus van het systeem weer. Ze verschijnen in de rechterbovenhoek van de display.

PICTOGRAM	ACCUNIVEAU SYSTEEM
	67% - 100%
	34% - 66%
	10% - 33%
	0% - 9%
	67% - 100% en aan het opladen
	34% - 66% en aan het opladen
	10% - 33% en aan het opladen
	0% - 9% en aan het opladen

Het aan-uitlampje en het verbindingslampje op de draadloze zender tonen de zenderstatus.



## AAN-UITLAMPJE

Toont het accuniveau en de stroom-, oplaad- en foutstatus van de zender.

ACTIVITEIT VAN HET LAMPJE	SYSTEEMSTATUS
<b>Knippert 4 keer wit (bij inschakelen)</b>	Accuniveau 75% - 100%
<b>Knippert 3 keer wit (bij inschakelen)</b>	Accuniveau 50% - 75%
<b>Knippert 2 keer wit (bij inschakelen)</b>	Accuniveau 25% - 50%
<b>Knippert 1 keer wit (bij inschakelen)</b>	Accuniveau 10% - 25%
<b>Continu wit</b>	Ingeschakeld of aan het opladen
<b>Knippert rood</b>	Zenderaccu bijna leeg
<b>Continu rood</b>	Fout - neem contact op met de Bose-klantenservice

## VERBINDINGSLAMPJE

Toont de verbinding- en dempingsstatus van de zender.

<b>ACTIVITEIT VAN HET LAMPJE</b>	<b>SYSTEEMSTATUS</b>
<b>Continu blauw</b>	Verbonden
<b>Knippert blauw</b>	Gedempt

## UW MOBIELE APPARAAT VERBINDEN

Voor instructies voor het tot stand brengen van een verbinding, zie pagina 21.

## DE VERBINDING MET EEN MOBIELE APPARAAT VERBREKEN

Schakel de *Bluetooth*-functie op uw apparaat uit.

**OPMERKING:** Als u de *Bluetooth*-functie uitschakelt, worden ook alle verbindingen met andere apparaten verbroken.

## EEN MOBIELE APPARAAT OPNIEUW VERBINDEN

Als het systeem is ingeschakeld, wordt geprobeerd opnieuw verbinding te maken met het laatst verbonden mobiele apparaat.

### OPMERKINGEN:

- Het apparaat moet zich binnen het bereik bevinden (9 m) en ingeschakeld zijn.
- Zorg dat de *Bluetooth*-functie op uw mobiele apparaat is ingeschakeld.


## DE APPARATENLIJST VAN HET SYSTEEM WISSEN

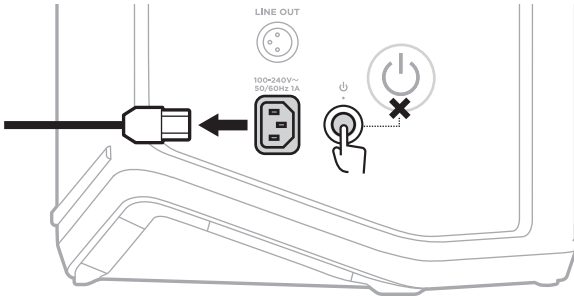
1. Houd de *Bluetooth*-knop 10 seconden ingedrukt totdat het *Bluetooth*-lampje 3 keer wit knippert.
2. Verwijder het systeem uit de *Bluetooth*-lijst op uw mobiele apparaat.

Alle apparaten worden gewist en het systeem is klaar om te verbinden (zie pagina 64).

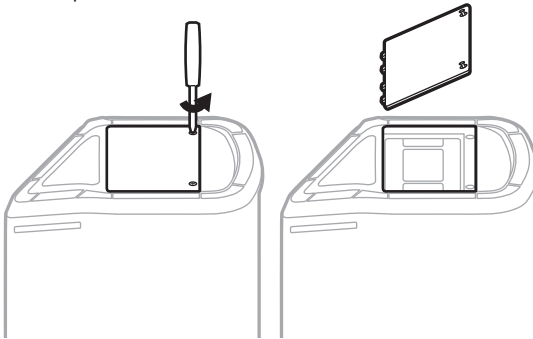


## DE SYSTEEMACCU VERVANGEN

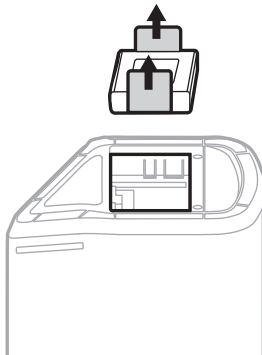
1. Druk op de aan-uitknop  om het systeem uit te schakelen en koppel het systeem los van het lichtnet.



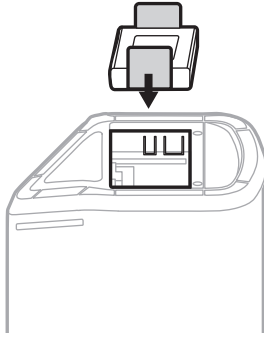
2. Leg het systeem met de onderkant naar boven. Draai de twee schroeven los en verwijder de bodemplaat.



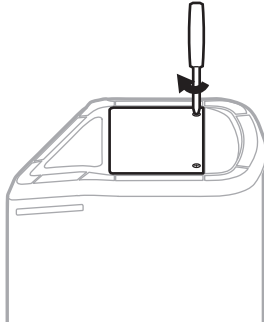
3. Verwijder de oude accu met behulp van de lipjes.




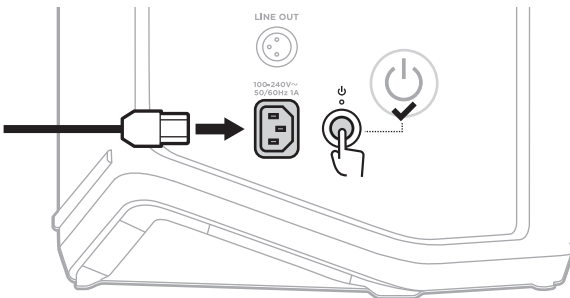
4. Plaats de nieuwe accu en zorg er daarbij voor dat de connectorpinnen zich op de juiste plaats bevinden.



5. Plaats de bodemplaat terug en draai de schroeven stevig vast.



6. Sluit het systeem aan op het lichtnet.
7. Druk op de aan-uitknop  om het systeem in te schakelen.



**OPMERKING:** De nieuwe accu blijft in de slaapmodus totdat het systeem op het lichtnet wordt aangesloten en wordt ingeschakeld.

## HET SYSTEEM UPDATEN

Als u wilt controleren of er software-updates voor het systeem zijn en deze wilt downloaden, gaat u op uw computer naar de Bose Updater op: [btu.bose.com](https://btu.bose.com)

Voor uitgebreidere instructies gaat u naar: [support.bose.com/S1ProPlusUpdate](https://support.bose.com/S1ProPlusUpdate)

**OPMERKING:** U moet het systeem met een USB-C-kabel (niet meegeleverd) op uw computer aansluiten om de update te kunnen uitvoeren. Voor meer informatie, zie pagina 32.

## EEN DRAADLOZE ZENDER UPDATEN

Wanneer u een draadloze zender in een van de twee oplaadpoorten voor draadloze zenders steekt, controleert het systeem of er een software-update beschikbaar is. Als dit het geval is, volgt u de instructies op de kanaaldisplay om de update te installeren.

## HET SYSTEEM SCHOONMAKEN

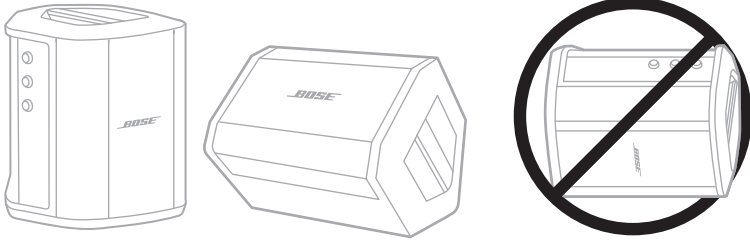
Neem de buitenkant van het systeem af met een zachte, droge doek. Zo nodig kunt u de grille van het systeem voorzichtig stofzuigen.

### LET OP:

- Gebruik GEEN spuitbussen in de buurt van het systeem.
- Gebruik GEEN oplosmiddelen, chemicaliën of schoonmaakproducten die alcohol, ammoniak of schuurmiddelen bevatten.
- Zorg dat er GEEN vloeistof in openingen wordt gemorst.
- Zorg dat er GEEN voorwerpen in openingen vallen.

## HET SYSTEEM VERVOEREN EN OPBERGEN

Wanneer u het systeem vervoert of opbergt, moet u het rechtop of in de monitorstand plaatsen, niet op zijn kant.



**LET OP:** Als u het systeem op zijn kant opbergt, kan het onder bepaalde omgevingsomstandigheden beschadigd raken.

**OPMERKING:** Zorg dat het systeem volledig is opgeladen als u het systeem langer dan een paar maanden opbergt.

## RESERVEONDERDELEN EN ACCESSOIRES

Reserveonderdelen en accessoires kunt u bestellen via de Bose-klantenservice.

Ga naar: [support.Bose.com/S1ProPlus](https://support.Bose.com/S1ProPlus)

## BEPERKTE GARANTIE

Voor het systeem geldt een beperkte garantie. Ga naar onze website op [worldwide.Bose.com/Warranty](https://worldwide.Bose.com/Warranty) voor informatie over de beperkte garantie.

Om het product te registreren, gaat u naar [worldwide.Bose.com/ProductRegistration](https://worldwide.Bose.com/ProductRegistration) voor instructies. Als u het product niet registreert, is dit niet van invloed op uw rechten onder de beperkte garantie.

## PROBEER DEZE OPLOSSINGEN EERST

Als u problemen hebt met het systeem:

- Controleer of het systeem op een werkend stopcontact is aangesloten (zie pagina 18).
- Schakel het systeem uit en dan weer in (zie pagina 18).
- Zorg dat alle kabels goed zijn aangesloten.
- Controleer de status van de statuslampjes (zie pagina 57).
- Controleer of er productupdates beschikbaar zijn en download deze (zie pagina 67).

## ANDERE OPLOSSINGEN

Als het probleem nog niet is verholpen, zie dan de onderstaande tabel voor symptomen van en oplossingen voor veelvoorkomende problemen. Daarnaast kunt u artikelen, filmpjes en andere informatie over het oplossen van problemen raadplegen op: [support.Bose.com/S1ProPlus](http://support.Bose.com/S1ProPlus)

Als u het probleem niet kunt oplossen, neemt u contact op met de Bose-klantenservice.

Ga naar: [worldwide.Bose.com/contact](http://worldwide.Bose.com/contact)

## Systeem

SYMPTOOM	OPLOSSING
<p><b>Systeem kan niet worden ingeschakeld</b></p>	<p>De systeemaccu kan in de spaarstand staan of leeg zijn. Sluit het systeem aan op het lichtnet.</p> <p>Sluit het netsnoer aan op een ander stopcontact.</p> <p>Als het netsnoer is aangesloten op een stekkerdoos of overspanningsbeveiliging, probeert u het rechtstreeks op het stopcontact aan te sluiten.</p> <p>Haal het netsnoer uit het stopcontact en verwijder de systeemaccu (zie pagina 65). Wacht 30 seconden, vervang de accu en sluit het netsnoer weer stevig aan op het stopcontact.</p> <p>Reset het systeem (zie pagina 77). Schakel opnieuw in.</p>

SYMPTOOM	OPLOSSING
<p><b>Geen of steeds wegvallend geluid van een via een ingangskabel aangesloten instrument of audiobron</b></p>	<p>Controleer of uw instrument of audiobron stevig op de kanaalingang is aangesloten.</p> <p>Zet het volume van het instrument of de audiobron en het systeem hoger.</p> <p>Controleer of de signaal/clipping-lampjes branden om vast te stellen of het systeem een audiosignaal van de bron detecteert.</p> <p>Sluit uw instrument of audiobron aan op een andere versterker om te controleren of de bron functioneert.</p> <p>Sluit een ander instrument of een andere audiobron aan.</p> <p>Gebruik een andere ingangskabel om het instrument of de audiobron op het systeem aan te sluiten.</p> <p>Als u een condensatormicrofoon gebruikt, moet u deze aansluiten op een fantoomvoeding (zoals een voorversterker of mengpaneel) voordat u hem op het systeem aansluit.</p> <p>Haal het netsnoer uit het stopcontact en verwijder de systeemaccu (zie pagina 65). Wacht 30 seconden, vervang dan de accu en sluit het netsnoer weer stevig aan op het stopcontact.</p> <p>Reset het systeem (zie pagina 77).</p>
<p><b>Systeem maakt geen verbinding met Bluetooth-apparaat</b></p>	<p>Op uw apparaat:</p> <ul style="list-style-type: none"> <li>• Schakel de <i>Bluetooth</i>-functie uit en weer in.</li> <li>• Verwijder het systeem uit de <i>Bluetooth</i>-lijst op uw apparaat, inclusief eventuele dubbele vermeldingen met het label LE (Low Energy). Maak opnieuw verbinding (zie pagina 64).</li> </ul> <p>Maak verbinding met een ander mobiel apparaat (zie pagina 64).</p> <p>Wis de apparatenlijst van het systeem (zie pagina 64). Maak opnieuw verbinding.</p>
<p><b>Geen of steeds wegvallend geluid van een Bluetooth-apparaat</b></p>	<p>Speel audio af van een andere toepassing of muziekdienst.</p> <p>Plaats uw mobiele apparaat dichterbij het systeem (9 m) en weg van mogelijke storingsbronnen of obstakels.</p> <p>Stop andere audio- of videostreamingtoepassingen.</p> <p>Controleer of uw mobiele apparaat <i>Bluetooth</i>-verbindingen ondersteunt.</p> <p>Start uw mobiele apparaat opnieuw.</p> <p>Maak verbinding met een ander mobiel apparaat (zie pagina 64).</p>

SYMPTOOM	OPLOSSING
<p><b>Vervormd geluid van een instrument of audiobron</b></p>	<p>Zet het volume van de bron lager. Als het volume van de audiobron niet kan worden aangepast, kunt u bij uw plaatselijke muziekhandelaar inputregelaars aanschaffen.</p> <p>Probeer een andere bron of een ander instrument.</p> <p>Als u audio afspeelt vanaf een mobiel apparaat dat is aangesloten op de AUX-ingang van kanaal 3, zorg er dan voor dat het apparaat niet ook is aangesloten op de poort USB POWER om op te laden. Dit kan ruis veroorzaken tijdens het weergeven van audio.</p> <p>Zorg dat de instelling Expanders voor dat kanaal op <b>On</b> staat en niet op Off (zie pagina 75).</p>
<p><b>Brom of zoem wanneer niets op het systeem is aangesloten</b></p>	<p>Controleer met een stopcontacttester of de contacten (fase, nul en/of aarde) van het stopcontact waarop het systeem is aangesloten in orde zijn.</p> <p>Als het systeem is aangesloten op een verlengsnoer, sluit u het systeem in plaats daarvan rechtstreeks aan op het stopcontact.</p>
<p><b>Op het systeem aangesloten microfoon heeft last van feedback</b></p>	<p>Zet het kanaalvolume lager.</p> <p>Zorg dat de microfoon niet rechtstreeks naar het systeem wijst.</p> <p>Probeer een andere microfoon.</p> <p>Probeer een andere positie voor het systeem en/of de vocalist.</p> <p>Vergroot de afstand tussen de microfoon en het systeem.</p> <p>Als u een vocal effects processor gebruikt, schakel deze dan uit om te bepalen of de processorinstellingen bijdragen aan de feedback.</p> <p>Zorg dat de instelling Expanders voor dat kanaal op <b>On</b> staat en niet op Off (zie pagina 75).</p>
<p><b>Sterke brom wanneer meerdere units in serie worden geschakeld</b></p>	<p>Zet het volume van de in serie geschakelde unit(s) lager.</p>

SYMPTOOM	OPLOSSING
<p><b>Systeemaccu laadt niet op</b></p>	<p>Probeer het systeem niet te gebruiken terwijl de systeemaccu wordt opgeladen.</p> <p>Als het systeem is blootgesteld aan hoge of lage temperaturen, laat dit dan afkoelen tot kamertemperatuur en probeer het dan opnieuw.</p> <p>Koppel het systeem los van het lichtnet en verwijder de systeemaccu (zie pagina 65). Zodra de accu koel aanvoelt, plaatst u deze terug en probeert u het opnieuw.</p> <p>Als u het systeem op een zeer hoog volumeniveau gebruikt, probeer dan het volume lager te zetten. Bij zeer hoge volumeniveaus wordt het opladen van de systeemaccu en eventuele aangesloten draadloze zenders door het systeem gepauzeerd.</p>
<p><b>Bose Music-app werkt niet op mobiele apparaat</b></p>	<p>Controleer of uw mobiele apparaat compatibel is met de Bose Music-app en voldoet aan de minimale systeemvereisten. Raadpleeg de appstore op uw mobiele apparaat voor meer informatie.</p> <p>Verwijder de Bose Music-app van uw mobiele apparaat en installeer de app opnieuw (zie pagina 16).</p>



## Draadloze zender

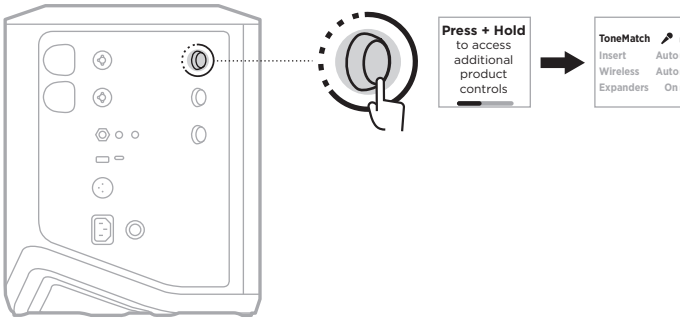
SYMPTOOM	OPLOSSING
<b>Draadloze zender kan niet worden ingeschakeld</b>	<p>Laad de zender volledig op (zie pagina 55). Schakel opnieuw in.</p> <p>Reset de zender (zie pagina 77). Schakel opnieuw in.</p>
<b>Draadloze zender laadt niet op</b>	<p>De systeemaccu kan in de spaarstand staan of leeg zijn. Sluit het systeem aan op het lichtnet.</p> <p>Als de zender is blootgesteld aan hoge of lage temperaturen, laat deze dan afkoelen tot kamertemperatuur en probeer het dan opnieuw.</p> <p>Laad de zender u op via een wandoplader of computer (zie pagina 55).</p> <p>Als u het systeem op een zeer hoog volumeniveau gebruikt, probeer dan het volume lager te zetten. Bij zeer hoge volumeneaus wordt het opladen van de systeemaccu en eventuele aangesloten draadloze zenders door het systeem gepauzeerd.</p>
<b>Draadloze zender maakt geen verbinding met systeem</b>	<p>Controleer het aan-uitlampje om er zeker van te zijn dat de zender is ingeschakeld (zie pagina 62).</p> <p>Controleer het verbindingslampje om vast te stellen of de zender wel of niet met het systeem is verbonden (zie pagina 63). Als het lampje uit is, probeert u de zender opnieuw aan het kanaal te koppelen (zie pagina 37).</p> <p>Plaats de zender dichterbij het systeem (binnen 6 m) en weg van mogelijke storingsbronnen of obstakels.</p> <p>Zorg dat de instelling Wireless voor dat kanaal op <b>Auto</b> staat en niet op Off (zie pagina 42).</p> <p>Reset de zender (zie pagina 77). Probeer de zender opnieuw aan het kanaal te koppelen (zie pagina 37).</p>

SYMPTOOM	OPLOSSING
<p><b>Geen of steeds wegvallend geluid van een op een draadloze zender aangesloten bron</b></p>	<p>Zorg dat de zender stevig is aangesloten op de bron.</p> <p>Controleer het verbindingslampje om er zeker van te zijn dat de zender met het systeem is verbonden (zie pagina 63). Als het lampje uit is, zie “Draadloze zender maakt geen verbinding met systeem” op pagina 73.</p> <p>Controleer het aan-uitlampje om er zeker van te zijn dat de zender is ingeschakeld (zie pagina 62).</p> <p>Controleer het verbindingslampje om er zeker van te zijn dat de zender niet is gedempt (zie pagina 63). Als dit wel het geval is, hef de demping van de zender dan op (zie pagina 39).</p> <p>Plaats de zender en bron dichterbij het systeem (binnen 6 m) en weg van mogelijke storingsbronnen of obstakels.</p> <p>Zie “Geen of steeds wegvallend geluid van een via een ingangskabel aangesloten instrument of audiobron” op pagina 70.</p> <p>Reset de zender (zie pagina 77). Probeer de zender opnieuw aan het kanaal te koppelen (zie pagina 37). Schakel de zender in, sluit deze aan op de bron en test het geluid.</p>
<p><b>Ongewoon zachte of harde audio van een op een Bose Draadloze mic/lijn-zender aangesloten bron</b></p>	<p>Zorg dat de zender is ingesteld op de juiste ingang voor uw bron (microfoon- of lijningang). Zie “Schakelen tussen microfoon- en lijningang” op pagina 40.</p>
<p><b>Geen audio van een via een insertkabel op een kanaalingang aangesloten bron tijdens verbinding met een draadloze zender</b></p>	<p>Zorg dat Insert voor dat kanaal is ingesteld op <b>Auto</b> en niet op Off (zie pagina 41).</p>
<p><b>Brom of feedback uit een via een insertkabel op een kanaalingang aangesloten effect-unit</b></p>	<p>Controleer het aan-uitlampje en het verbindingslampje op de draadloze zender voor dat kanaal om er zeker van te zijn dat de zender is ingeschakeld en met het systeem is verbonden (zie pagina 62 en pagina 63). Als dit niet het geval is, behandelt het systeem de effect-unit als een ingang, waardoor brom of feedback kan ontstaan.</p> <p>Zorg dat de instelling Expanders voor dat kanaal op <b>On</b> staat en niet op Off (zie pagina 75).</p> <p>Eventuele resterende aardebrom kan te wijten zijn aan uw effect-unit. Om dit te verhelpen kunt u bij uw plaatselijke muziekhandel een hum eliminator aanschaffen.</p>

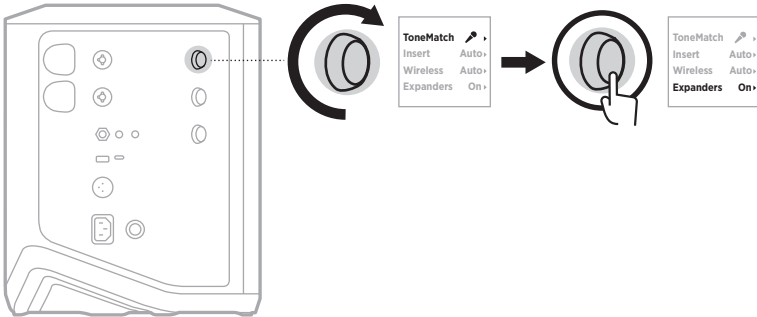
## DE INSTELLING EXPANDERS IN- OF UITSCHAKELEN

De instelling Expanders bepaalt of het systeem het volume van lichte achtergrondruis voor een kanaal vermindert, zoals ruis door elektrische feed-back, radiostoring of uw omgeving. U kunt deze functie voor een of meer kanalen uitschakelen als uw opstellingsscenario daarom vraagt.

1. Houd een van de kanaalknoppen ingedrukt totdat het menu met extra functies op de kanaaldisplay verschijnt.

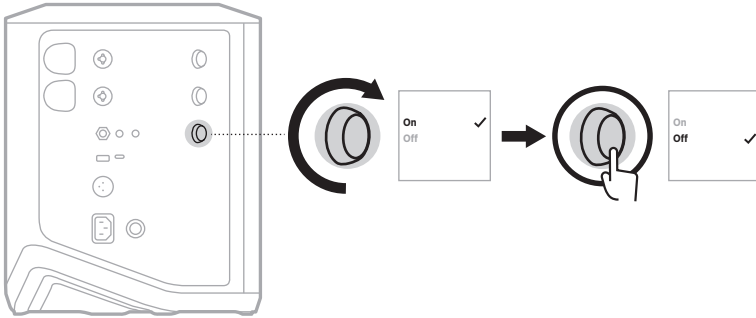


2. Draai aan de kanaalknop totdat **Expanders** is gemarkeerd en druk er dan op om dit te selecteren.



3. Draai aan de kanaalknop totdat de gewenste instelling is gemarkeerd en druk er dan op om deze te selecteren:

- **On** (standaard): Schakelt de instelling Expanders voor dit kanaal in, waardoor het systeem het volume van lichte ruis vermindert.
- **Off**: Schakelt de instelling Expanders voor dit kanaal uit, waardoor het systeem het volume van lichte ruis niet vermindert.




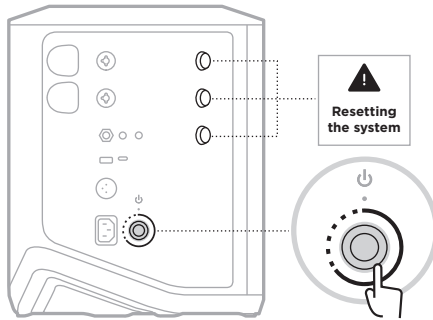
4. Houd de kanaalknop ingedrukt totdat het menu met de extra functies verdwijnt.

## HET SYSTEEM RESETTEN

Als u het systeem reset, worden alle kanaal- en systeeminstellingen, *Bluetooth*-verbindingen en verbindingen met draadloze zenders uit het systeem gewist en de oorspronkelijke fabrieksinstellingen hersteld.

**OPMERKING:** Na een systeemreset kunt u uw kanaal- en systeeminstellingen eenvoudig herstellen via de Bose Music-app. U moet dan voordat u het systeem reset, in de app uw huidige instellingen opslaan als scène. (zie pagina 36). Na de reset selecteert u de scène in de app om alle instellingen te herstellen, met uitzondering van *Bluetooth*-verbindingen en verbindingen met draadloze zenders.

Houd de aan-uitknop  10 seconden ingedrukt totdat het aan-uitlampje uitgaat en er een bericht op de kanaaldisplays verschijnt.



Het systeem wordt opnieuw opgestart. Zodra de fabrieksinstellingen zijn hersteld, brandt het aan-uitlampje continu wit.

## EEN DRAADLOZE ZENDER RESETTEN

Als u een draadloze zender reset, worden alle koppelingsgegevens gewist en de oorspronkelijke fabrieksinstellingen hersteld.

Houd de aan-uitknop  10 seconden ingedrukt totdat het aan-uitlampje uitgaat.





872237-0010