

Originalbetriebsanleitung

Sicherungsseil mit Dämpfungselement, Typ Saveking®

Ausgabedatum: März 2010 Version 1.1 Alle Rechte vorbehalten

1. Sicherungsseil mit Dämpfungselement, Typ Saveking®

Das Sicherungsseil Saveking® mit Dämpfungselement besteht aus Drahtseil 6x19 plus Fasereinlage gemäß der DIN EN 12385-4 Tabelle 12 - Seilklasse 6x19M mit einer Nennfestigkeit von 1.770 N/mm². Länge 0,6mtr. bzw. 1,0mtr. Die Drahtseilenden sind mit Pressklemmen aus Aluminium – Knetlegierung, Rohling aus Flachovalrohren mit gleichbleibender Wanddicke gem. DIN EN 13411-3 verarbeitet. Pressverbindung gem. DIN EN 13411-3, Form A – zylindrisch. Einseitig mit einem unverlierbarem Schnellverbindungsglied bzw. einem Kettbinder® konfektioniert. Beidseitig mit Kausche gem. DIN 6899 Form B Profilmaterial, RW 3/5/7, galvanisch verzinkt. Das Dämpfungselement wird durch eine eingelegte Schlaufe und einer Bremsklemme gebildet.

2. Einsatzgebiet und Wirkungsweise

Das Sicherungsseil Saveking® mit Dämpfungselement darf ausschließlich als zweite unabhängige Sicherung gegen Herabfallen für ortsveränderliche Beleuchtungs-, Bild- und Beschallungsgeräte in der Bühnen- und Studioteknik gemäß BGV C1 eingesetzt werden. Ein Einsatz z.B. als Anschlagseil ist unzulässig. Wirkungsweise: Das Sicherungsseil Saveking® mit Dämpfungselement reduziert den Impuls einer einfallenden Last erheblich, in dem sich die Schlaufe über die Bremsklemme zieht und die entstandene Fallenergie kontrolliert in Wärme umwandelt.

3. Sicherheitshinweise

Sicherungsseile dürfen nur von in der Bühnen- und Studioteknik erfahrenem und qualifiziertem Fachpersonal montiert werden. Bei der Montage von Sicherungsseilen ist darauf zu achten, dass der Bereich unterhalb des Montageortes wegen der Gefahr von herab fallendem Werkzeug, nicht von Personen begangen werden kann. Das Sicherungsseil muss so montiert werden, dass die Fallhöhe der zu sichernden Last möglichst gering ist.

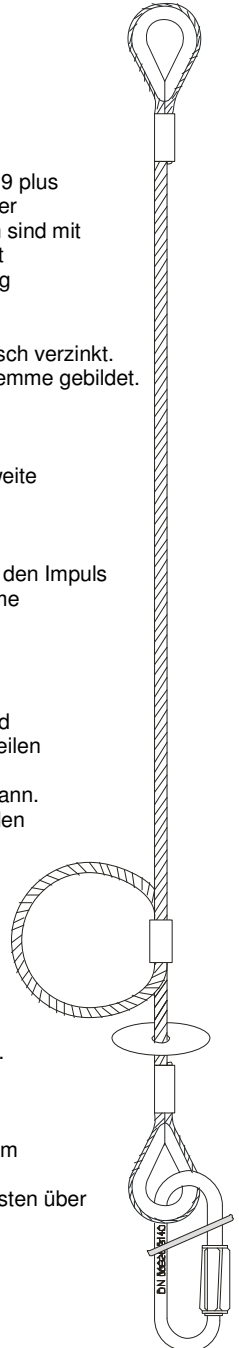
Die mögliche Fallhöhe darf 20 cm nicht überschreiten!

Das Sicherungsseil darf nicht über scharfe Kanten geführt werden, siehe Bild 1. Das Sicherungsseil darf nicht an heißen Teilen (z.B. Scheinwerfergehäusen) auf-/anliegen.



Bild 1: Sicherungsseil nicht über scharfe Kanten führen.

Machen Sie sich vor dem Einsatz des Produktes mit dem VBG – Dokument BGI 810-3 "Sicherheit bei Produktionen und Veranstaltungen – Lasten über Personen" vertraut.



4. Installation und Montage

Das Sicherungsseil Saveking® mit Dämpfungselement wird üblicherweise zweisträngig (eingeschlagen) montiert, siehe Bild 2. Es ist auch eine einsträngige Montage möglich, siehe Bild 3. Bei der Montage ist zu beachten, das die Schlaufe, die das Dämpfungselement bildet in ihrer Funktion nicht eingeschränkt ist, das heißt: Durch die Schlaufedarf nichts durchgeführt werden, die Schlaufe darf sich im Fehlerfall der ersten Aufhängung nirgendwo einhaken oder hängenbleiben. Ein freies Zuziehen der Schlaufe muß gewährleistet bleiben, siehe Bild 4, Bild 5 und Bild 6.

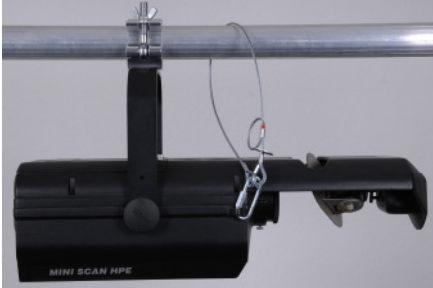


Bild 2: Zweisträngige Sicherungsmethode



Bild 3: Einsträngige Sicherungsmethode



Bild 4: Sicherungsseil nicht durch Schlaufe führen.



Bild 5: Schlaufe nicht an Ringmutter verhaken

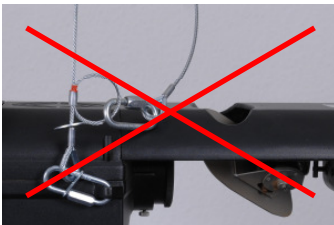


Bild 6: Schnellverbindungsmitglied nicht in Schlaufe einhaken.

Maximal zulässige Gewichte der zu sichernden Lasten:

Saveking® 3mm einsträngig:	20kg	Saveking® 3mm zweisträngig:	30kg
Saveking® 4mm einsträngig:	40kg	Saveking® 4mm zweisträngig:	60kg
Saveking® 5mm einsträngig:	60kg	Saveking® 5mm zweisträngig:	90kg

Vergewissern Sie sich anhand des Typenschildes der zu sichernden Last, ob das Sicherungsseil geeignet ist das Gewicht zu sichern. Prüfen Sie vor der Montage, ob das Saveking® Sicherungsseil, insbesondere die Farbmarkierung an der Bremsklemme, siehe Bild 7 und Bild 8, unbeschädigt ist.



Bild 7: Farbmarkierung OK



Bild 8: Farbmarkierung fehlerhaft

Es dürfen nur unbeschädigte Seile, Schnellverbindungsglieder und Kettbinder® eingesetzt werden. Liegt z.B. eine Verformung des Schnellverbindungsgliedes oder des Kettbiners® oder eine Beschädigung einer Pressklemme, einer Kausche oder der Farbmarkierung an der Bremsklemme vor, darf das Produkt nicht mehr eingesetzt werden.

Korrosionsansatz oder eine fehlende Leichtgängigkeit des Schnellverbindungsgliedes oder der Schraubhülse des Kettbiners® muss zum sofortigen Austausch des Sicherungsseils mit Dämpfungselement führen. Eine Reparatur ist nicht möglich.

Bei der Montage muss die Schraubhülse des Schnellverbindungsgliedes bzw. des Kettbiners® vollständig und fest mit einem Maulschlüssel so geschlossen werden, dass kein Gewindegang mehr sichtbar ist.

5. Kennzeichnung

Das Sicherungsseil Saveking® mit Dämpfungselement ist zwischen der Bremsklemme und der Seilverpressung auf dem kurzen Seilstück mit einer unverlierbaren Plakette versehen. (Siehe Bild 9 rechts)

Auf der Plakette befinden sich Informationen zu Seildurchmesser, max. zu sicherndes Gerätegewicht, Herstellerzeichen, Chargen Nr. und Herstellungsjahr.

Bild 9: Plakette



6. Lagerung und Pflege

Das Saveking® Sicherungsseil muss zwischen den Gebrauchsintervallen trocken und vor mechanischen Einflüssen geschützt gelagert werden. Vor jedem Gebrauch ist die Unversehrtheit des Produkts durch eine Sichtprüfung sicherzustellen. Bei Verschmutzung ist das Saveking®

Sicherungsseil mit einem Tuch und etwas Öl zu reinigen. Das Gewinde des Schnellverbindungsstückes bzw. des Kettbiners® ist nach der Reinigung leicht zu fetten und auf Leichtgängigkeit zu prüfen. Die Instandhaltung und Reinigung muss von qualifizierten Personen durchgeführt werden. Wird Korrosionsansatz festgestellt, muss das Produkt ausgetauscht werden.

7. Entsorgung

Saveking® Sicherungsseil und Schnellverbindungsstücke bzw. Kettbiner® werden über Stahlschrott entsorgt.

8. Anbringung dieser Betriebsanleitung

Diese Betriebsanleitung ist ein Bestandteil des Produktes, sie ist in der Nähe des Saveking® Sicherungsseils anzubringen und dem Montagepersonal jederzeit zur Verfügung zu stellen.

9. Allgemeine Hinweise

Das Sicherungsseil Saveking® mit Dämpfungselement ist hinsichtlich seiner Kennwerte und Eignung für den Einsatz als Sicherungsseil in der Bühnen- und Studientechnik von der Prüf- und Zertifizierungsstelle des Fachausschuss Metall und Oberflächenbehandlung in Zusammenarbeit mit der Verwaltungs-Berufsgenossenschaft geprüft worden. Das Zertifikat kann eingesehen werden.

10. EG - Konformität

Das Sicherungsseil mit Dämpfungselement Typ Saveking® ist konform mit den Bestimmungen der **EG-RL 2006/42/EG**

